

## Musique en coulisses avec la Région Champagne-Ardenne et l'Orcca

Dans le cadre de Musique en coulisses, nouveau dispositif du Conseil régional de Champagne-Ardenne coordonné par l'ORCCA, l'Orchestre symphonique de l'Aube se produit pour la première fois à l'extérieur du département de l'Aube : à Vitry-le-François. Il sera accueilli à la Salamandre après que certains musiciens se soient déplacés à la rencontre de publics diversifiés dans la commune de Vitry-le-François mais aussi à Pargny-sur-Saulx.

Objectif : présenter les instruments, le métier de musicien et certaines des oeuvres du programme de cette 6<sup>ème</sup> série de concerts.

En avril, ces rencontres se dérouleront dans le secteur de Bar-sur-Aube. Associations, écoles de musique, écoles, collèges, lycées, maisons de quartier, maisons de retraite...si vous êtes intéressés par cette initiative, contactez : L'Orcca / Laurent Mathieu 03 26 55 78 20 laurent.mathieu@orcca.fr



# Orchestre symphonique de l'Aube

programme

## 6<sup>e</sup> série de concerts

Igor Stravinsky  
Thomas Roussel  
Modeste Moussorgski



partenaire de l'Orchestre symphonique de l'Aube

Fondée en 1991 par Marcel Landowski, sous l'égide de la Ville de Paris, l'association *musique nouvelle en liberté* s'est fixée pour mission d'élargir l'audience de la musique de notre temps, auprès du plus vaste public. > Elle apporte des aides financières, sans aucune directive esthétique, aux formations musicales et aux festivals qui mêlent dans leurs programmes les œuvres contemporaines à celles du répertoire. > L'action de *musique nouvelle en liberté*, subventionnée par la Mairie de Paris, se développe aujourd'hui dans toute la France grâce au Ministère de la Culture (Direction de la Musique, de la Danse, du Théâtre et des Spectacles), au Conseil Régional d'Ile de France, au FCM (Fonds pour la Création Musicale), à l'ADAMI (Administration des Droits des Artistes et Musiciens Interprètes) et à la SACEM (Société des Auteurs, Compositeurs et Editeurs de Musique). > L'association reçoit également le soutien de Mécénat Musical Société Générale.

Comité d'honneur | John Adams | Serge Baudo | Marius Constant | Daniel-Lesur | Philip Glass | René Huyghe | György Kurtág | Claude Lévi-Strauss | Yehudi Menuhin | Olivier Messiaen | Serge Nigg | Maurice Ohana | Seiji Ozawa | Luis de Pablo | Arvo Pärt | Krzysztof Penderecki | Manuel Rosenthal | Mstislav Rostropovitch | Aulis Sallinen | Pierre Schaeffer | Iannis Xenakis.

musique nouvelle en liberté  
président : Jean-Claude Casadesus | directeur : Benoît Duteurtre  
administrateur : François Piatier  
42 rue du Louvre - 75001 Paris | tél : 01 40 39 94 26 - fax : 01 42 21 46 16  
www.mnl-paris.com | e-mail : mnl@mnl-paris.com



MAIRIE DE PARIS

MECENAT  
MUSICAL  
SOCIÉTÉ GÉNÉRALE

adami

FCM  
LE FOND POUR LA  
CRÉATION MUSICALE

sacem  
La musique, toute la musique

île de France

VILLE DE  
ROMILLY  
SUR SEINE

Bar-sur-Seine

Troyes

la salamandre

Aube  
Conseil Général

## Réservez dès à présent pour le prochain rendez-vous

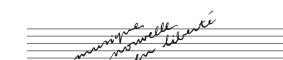
Vendredi 17 avril 20h30 : Saint-André-les-Vergers  
Samedi 18 avril 20h30 : Nogent-sur-Seine  
Dimanche 19 avril 10h30 : Troyes  
Dimanche 19 avril 15h30 : Bar-sur-Aube

Piotr Moss : *Intrada*  
W.A Mozart : Concerto pour hautbois Do majeur ( K314 )  
Jean Sibelius : *Le cygne du Tuonela* (pour cor anglais solo et orchestre)  
Edouard Grieg : *Danses norvégiennes*

L'Orchestre reste en Europe et vous fera savourer l'exceptionnelle sensibilité musicale de Grieg, compositeur influencé par la musique populaire norvégienne. Le génie de Mozart, notamment dans son concerto pour hautbois, et le son enchanteur du cor anglais dans la partition de Sibelius, seront mis en lumière par le talentueux Alexandre Gattet.

Programme gratuit.

atys / impression : La Renaissance / imprimé sur papier recyclé



## saison 2008/09

Romilly-sur-Seine  
Espace François Mitterrand, vendredi 20 mars 2009 20h30  
Bar-sur-Seine  
Gymnase Val Moré, samedi 21 mars 2009 20h30  
Troyes  
Théâtre de Champagne, dimanche 22 mars 2009 10h30  
Vitry-le-François  
La Salamandre, dimanche 22 mars 2009 16h30

Production : Conseil général de l'Aube  
Direction artistique : Gilles et Daniel Millière  
Chef d'orchestre : Gilles Millière

## Igor Stravinsky

(Russie, 1882 - Etats-Unis, 1971)

### L'oiseau de feu

(version 1945)

En 1908, alors qu'il est élève de Rimski-Korsakov, on joue en concert *Feux d'artifice*. Diaghilev, fondateur des Ballets russes, est présent à ce concert ; il commande *L'oiseau de feu* à Stravinsky. L'œuvre est créée le 25 juin à Paris. Le succès immédiat rend Stravinsky célèbre dans le monde entier.

Stravinsky tire trois suites d'orchestre de ce ballet, en 1911, 1919 et 1945. C'est cette dernière suite qui est interprétée aujourd'hui.

Dans sa musique de *L'oiseau de feu*, on constate que Stravinsky choisit son écriture en fonction de ce qu'il veut représenter. Ici, on ne peut pas parler de leitmotiv comme chez Wagner.

Sur le programme des ballets russes, l'action est résumée ainsi :

« *Ivan Tsarévitch voit un jour un oiseau merveilleux, tout d'or et de flammes ; il le poursuit sans pouvoir s'en emparer et ne réussit qu'à arracher une de ses plumes scintillantes. Sa poursuite l'a mené jusque dans les domaines de Kastcheï l'Immortel. Le redoutable demi dieu voulut s'emparer de lui et le changer en pierre comme il le fit avec maints preux chevaliers. Mais les filles de Kastcheï et les treize princesses, ses captives, intercèdent et s'efforcent de sauver Ivan Tsarévitch. Survient l'oiseau de feu qui dissipe les enchantements. Le château disparaît ; les jeunes filles, les princesses, Ivan Tsarévitch et les chevaliers délivrés s'emparent des précieuses pommes d'or de son jardin »*

La suite de 1945 se partage en 10 numéros :

1. Introduction :  
Prélude et danse de l'oiseau de feu.
2. Pantomime I :  
Petite pièce consacrée à l'oiseau de feu.
3. Pas de deux :  
« L'oiseau de feu et Ivan Tsarevich »
4. Pantomime II
5. Scherzo :  
« Danse des princesses »
6. Pantomime III : consacrée à Ivan.
7. « Ronde des princesses »
8. Danse infernale du Roi Katcheï
9. Berceuse
10. Hymne final :  
C'est sur un thème populaire russe que Stravinsky écrit ce final.

## Thomas Roussel

(France, 1979)

### Cellar Door

(extrait de l'opéra)

Né en 1979, Thomas Roussel débute très tôt une formation musicale classique complète. Aujourd'hui compositeur, il aime emmener l'orchestre symphonique au-delà de ses frontières : arrangements et/ou compositions pour des chanteurs de variétés, pour le DJ Jeff Mills (album *Blue Potential*), pour les quatre derniers longs métrages de Pascal Thomas, pour le ténor Roberto Alagna...

Suite à la commande de Loris Gréaud, il compose en 2008 l'opéra *Cellar Door*, qui est interprété et enregistré par l'Orchestre Philharmonique de Radio France, dirigé par Jean Deroyer et accompagné par Marie Devellereau. Le 14 février 2008, l'opéra est représenté au Palais de Tokyo devant 11 000 spectateurs. Pour l'occasion, Thomas Roussel dirige lui-même les 60 musiciens du Star Pop Orchestra et la brillante Marie Devellereau.

*Cellar Door* est une proposition artistique inédite : gigantesque organisme généré par une partition distendue dans l'espace et le temps. L'exposition est une forme mutante, pilotée en temps réel par un studio et un ingénieur placé au cœur du dispositif, activant les œuvres, produisant l'habillage sonore, les accélérations et les retraits.

Cet opéra sur un livret de Raimundas Malasauskas et Aaron Schuster est une fiction fantastique. Le compositeur fait de l'orchestre un instrument terriblement efficace, de la Soprano, une actrice schizophrène, et du narrateur, un maître de jeux.

entracte

## Modeste Moussorgski

(Russie, 1839-1881)

### Une nuit sur le mont chauve

(orchestration Rimski-Korsakov)

La version originale de l'œuvre écrite pour orchestre par Moussorgski date de 1867. Elle est restée inédite et inéxecutée pendant plus d'un siècle (la première édition date de 1968). Le titre original était *Nuit de la Saint Jean*. Mossorgski en définit le plan :

1. Réunion des sorcières, leurs discussions et leurs commérages.
2. Cortège de Satan
3. Glorification maléfique de Satan
4. Sabbat

L'œuvre s'arrête abruptement sans l'épilogue dans cette version de Rimski-Korsakov jouée aujourd'hui par l'Orchestre symphonique de l'Aube. Les critiques acerbes de Balakirev sont sans doute la raison pour laquelle la première version n'est pas jouée à l'époque. Un peu plus tard, le compositeur réemploie cette œuvre dans son opéra *La foire de Sorotchintsti* où elle illustre le cauchemar d'un jeune homme. Dans cette version, il ajoute un magnifique épilogue évoquant le lever du jour, sorte d'apaisement après le cauchemar.

En 1886, soit cinq ans après la mort du compositeur, Rimski-Korsakov reprend la partition en déclarant qu'elle était inachevée, ce qui est faux, et en écrit une version différente. C'est grâce à cette version que l'oeuvre reste très populaire encore de nos jours. Notons que Rimski-Korsakov ajoute dans sa version l'épilogue de Moussorgski :

1. Voix souterraines, apparition des esprits des ténèbres puis de Chernobog (divinité des ténèbres dans la Russie païenne)
2. Adoration de Chernobog
3. Sabbat des sorcières
4. Sonnerie de la cloche du village et évanouissement des apparitions
5. Aube naissante

## Soliste

### L'orchestre

Flûte	Stella DAOUES Fleur GRUNEISSEN	Violon II	Carole BRUERE Eléna MINEVA
Hautbois	Alexandre PEYROL Claude BEUGNON		Karen JEAUFFREAU Béatrice MICHAUD
Clarinette	Pierre SACCHETTI Alain FERNANDES		Sarah DECOTTIGNIES Christine DURANTEL
Basson	Arnaud SANSON Jean-François ANGELLOZ		Béatrice MICHAUD François-Xavier PARISON
Cor	Maxime LEKEUX François LECLERC François DAHU Daniel MILLIERE Kostia BOURREAU	Alto	François-Xavier PARISON Jean-Charles FERREIRA Sylvain DURANTEL Agnès TOUSSAINT Agnès BODNAR Patrick SANTA Laurent MULLER
Trompette	Simon FOURNIER Patrice KOLUDSKI	Violoncelle	Laure BECARD Anaïs BELORGEY Maëlle MAILLARD Virginie SANCHEZ Loïc MAIREAUX Véronique LAMY
Trombone-Tuba	Olivier RENAULT Fabrice BROHET Guillaume MILLIERE Luc RENAULT		Benoît LEVESQUE Marie ASSELIN-ARRIGNON Michel FOUQUET Louis DEROIN
Percussions	Jean-Marc MANDELLI Raphaël LEPRETRE Cindy LEMOS	Contrebasse	
Piano/Célésta	Laetitia BOUGNOL		
Harpe	Aliénor MANCIP		
Violon I	Anaïs FLORES-LOPEZ, violon solo Magdaléna KMIECIK Anne Lise DURANTEL Philippe BRUERE Guillaume ROBRIEUX Elise DOUYLLIEZ Stéphane SZABADHEGYI Nadim GARFI Samuel NEMTANU Justina ZAJANCAUSKAITE		