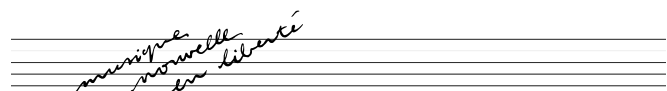


L'orchestre

Flûte	Stella DAOUES Maurice BEUGNON Fleur GRUNESSEIN Alexandre PEYROL Claude BEUGNON Nicolas BENS	Violon II	Elise DOUYLLIEZ Survier FLORES-LOPEZ Guillaume ROBRIEUX Stéphane SZABADEGHYI Nadim GARFI Jean-Baptiste JOURDIN Audrey LOUPY Anne-Lise DURANTEL Eléna MINEVA Christine HAMEL Claire-Marie PESSEY Catherine PERLOT Sarah DECOTTIGNIES Béatrice MICHAUD Jean-Charles FERREIRA Agnès TOUSSAINT Agnès BODNAR Patrick SANTA Emmanuelle TOULY-CALMEIL
Hautbois	Pierre SACCHETTI Alain FERNANDES Jean-Noël VERDALLES-CAZES	Alto	Audrey LECLERCQ Laure BECARD Anaïs BELORGEY Florian FRERE Maëlle MAILLARD Virginie SANCHEZ Véronique LAMY Hervé MOREAU Marie ASSELIN-ARRIGNON Nicolas MARTY Etienne DURANTEL
Clarinette	Arnaud SANSON Jean-François ANGELLOZ	Violoncelle	
Basson	Jean-Jacques JUSTAFRE Daniel MILLIERE Mathieu SIEGRIST Alexandre COLLARD François LECLERC Simon FOURNIER Patrice KOLUDSKI Emmanuel ALEMANY	Contrebasse	
Cor	Olivier RENAULT Fabrice BROHET Etienne SERVE Luc RENAULT		
Trompette	Jean-Marc MANDELLI Thierry BONNEAUX M. Cindy LEMOS		
Trombone-Tuba	Aliénor MANCIP Guillaume MOLKO, violon solo Magdaléna KMIECIK Pauline VERNET Philippe BRUERE		
Percussions			
Harpe			
Violon I			



Fondée en 1991 par Marcel Landowski, sous l'égide de la Ville de Paris, l'association *musique nouvelle en liberté* s'est fixé pour mission d'élargir l'audience de la musique de notre temps, auprès du plus vaste public. ➤ Elle apporte des aides financières, sans aucune directive esthétique, aux formations musicales et aux festivals qui mêlent dans leurs programmes les œuvres contemporaines à celles du répertoire. ➤ L'action de *musique nouvelle en liberté*, subventionnée par la Mairie de Paris, se développe aujourd'hui dans toute la France grâce au Ministère de la Culture | Direction de la Musique, de la Danse, du Théâtre et des Spectacles, au Conseil Régional d'Île de France, au FCM (Fonds pour la Création Musicale), à l'ADAMI (Administration des Droits des Artistes et Musiciens Interprètes) et à la SACEM (Société des Auteurs, Compositeurs et Éditeurs de Musique). ➤ L'association reçoit également le soutien de Mécénat Musical Société Générale.

Comité d'honneur : John Adams | Serge Baudo | Marius Constant | Daniel-Lesur | Philip Glass | René Huyghe | György Kurtág | Claude Lévi-Strauss | Yehudi Menuhin | Olivier Messiaen | Serge Nigg | Maurice Ohana | Seiji Ozawa | Luis de Pablo | Arvo Pärt | Krzysztof Penderecki | Manuel Rosenthal | Mstislav Rostropovitch | Aulis Sallinen | Pierre Schaeffer | Iannis Xenakis.

musique nouvelle en liberté
président : Jean-Claude Casadesus | directeur : Benoît Duteurtre
administrateur : François Platier
42 rue du Louvre - 75001 Paris | tél : 01 40 39 94 26 - fax : 01 42 21 46 16
www.mnl-paris.com | e-mail : mnl@mnl-paris.com



MAIRIE DE PARIS

MECENAT MUSICAL SOCIÉTÉ GÉNÉRALE

adami

FCM LA FONDATION CULTURELLE DE LA MUSIQUE

sacem

île de France

RÉGION
CHAMPAGNE ARDENNE

Musique en coulisses avec la Région Champagne-Ardenne et l'Orcca

Pour que la musique soit un plaisir partagé par tous, la Région Champagne-Ardenne s'associe à l'Orchestre symphonique de l'Aube pour proposer des rencontres-découvertes : concerts commentés, interventions de musiciens en milieu urbain comme rural...

Polyformes et ludiques, ces moments s'adressent à tous les publics, jeunes ou moins jeunes, initiés ou non, dans l'ambition de faire du temps du concert une fête pour chacun.

Associations, écoles de musique, écoles, collèges, lycées, maisons de quartier, maisons de retraite... vous êtes intéressés par cette initiative, contactez l'Orcca...
Laurent Mathieu tél 03 26 55 78 20 - laurent.mathieu@orcca.fr.

Réservez dès à présent pour le prochain rendez-vous

Vendredi 23 janvier 2009 20h30, Sainte-Savine
Samedi 24 janvier 2009 18h, Romilly-sur-Seine
Dimanche 25 janvier 2009 10h30, Troyes - Théâtre de Champagne

Robert Schumann : 1^{ère} symphonie Op.38, le Printemps
Philip Glass : *Compagnie*
Jacques Offenbach : *Ouverture de la Grande Duchesse de Gerolstein*
Amilcare Ponchielli : *La Joconde - Danse des heures*

Sensible à vous faire découvrir des mondes différents, Gilles Millière vous fera voyager dans des univers complémentaires : la profondeur de l'esthétique romantique, la musique minimaliste (répétitive) et une musique souvent considérée comme « classique de l'opérette ».

La Chapelle Saint-Luc

Troyes

Ville de NOGENT Sur-Seine

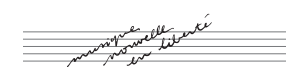
Aube
Conseil Général

Programme gratuit.

Orchestre symphonique de l'Aube

programme 3^e série de concerts

Nino Rota
Darius Milhaud
Leroy Anderson
Johan de Meij
soliste :
Claude Delangle, saxophone



saison 2008/09

La Chapelle Saint-Luc
Centre culturel Didier Bienaimé,
vendredi 12 décembre 2008 20h30
Troyes
Théâtre de Champagne, samedi 13 décembre 20h30
Nogent-sur-Seine
Agora Michel Baroin, dimanche 14 décembre 15h30

Production : Conseil général de l'Aube
Direction artistique : Gilles et Daniel Millière
Chef d'orchestre : Gilles Millière

Aube
Conseil Général

Nino Rota (Italie, 1911-1979)

La strada suite symphonique

Avec déjà plus d'une cinquantaine de musiques de film à son actif, Nino Rota est déjà très connu comme compositeur et chef d'orchestre lorsqu'il fait la connaissance, en 1952, de Federico Fellini qui travaille alors à son premier film.

Commence alors pour eux une collaboration sur quinze films qui durera jusqu'en 1978. On peut citer *Les Vitelloni* (1953), *La strada* (1954), *La dolce Vita* (1960), *Huit et demi* (1963), *Prova d'orchestra* (1978). En 1979, il prend la direction du conservatoire de Bari, qu'il conserve jusqu'à sa mort.

C'est avec *La strada* que Fellini se fait connaître en France avec triomphe. La musique de Nino Rota, devenue depuis un « classique », contribue largement au succès populaire du film.

La suite symphonique est en réalité une suite sur le ballet que composera Nino Rota d'après *La strada*. On y retrouve les principaux thèmes du film :

1. Noces de campagne et arrivée de Zampano
2. Les trios joueurs et Matto sur le fil.
3. Le numéro de Zampano, le jongleur, le violon de Matto
4. La colère de Zampano
5. Zampano tue Matto – Gelsomina folle de douleur.
6. Intermezzo
7. La solitude et les larmes de Zampano

Darius Milhaud (France, 1892 - Suisse, 1974)

Scaramouche opus 165 version pour saxophone alto et orchestre

Scaramouche date de 1937. A cette époque, un théâtre du nom de *Scaramouche* interprète le *Médecin volant* de Molière. Milhaud compose pour cela une musique de scène. C'est alors qu'Ida Jankelevitch le supplie de composer une suite pour deux pianos qu'elle interpréterait avec Marcelle Meyer. Cette commande ennuya beaucoup Milhaud qui était fort investi dans d'autres projets. Lui même expliqua avec humour dans «ses notes sans musique» : «je traitai quelques éléments pris dans deux partitions de musique de scène et j'appelai cet amalgame *Scaramouche* ». La partition (opus 165b) devint très populaire et Darius Milhaud en fit deux autres versions : l'une pour saxophone alto et orchestre, opus 165c et l'autre, commandée par Benny Goodman, grand clarinettiste de jazz, pour clarinette et orchestre (opus 165d).

La pièce est construite en trois mouvements :

1. Vif : Très joyeux, Darius Milhaud s'amuse sur deux thèmes populaires.
2. Modéré : Assez nostalgique, ce mouvement utilise d'abord une mélodie qui se veut « blues » suivit d'un thème de berceuse.
3. Brazileira «mouvement de samba», sans doute le plus connu des trois mouvements, il utilise des thèmes et rythmes inspirés de la musique brésilienne.

Leroy Anderson (Etats-Unis, 1908-1975)

Diverses œuvres

2008
Centenaire de
la naissance
du compositeur

Leroy Anderson se fait rapidement connaître grâce à ses compositions pour le Boston Pops : *Jazz Legato* (1938) et *Jazz Staccato* (1939).

La 2^e guerre mondiale ralentit un moment ses activités musicales. En 1946, il écrit son premier grand succès, *L'horloge syncopée* avec lequel il gagne un disque d'Or. Très vite sa popularité devient immense et ses morceaux sont de véritables « tubes ». *Blue Tango* (1952) est numéro 1 au hit-parade américain pendant cinq semaines. Jusqu'à sa mort en 1975 et encore aujourd'hui, Leroy Anderson est admiré et reconnu partout dans le monde. John Williams l'a décrit «comme l'un des plus grands maîtres de la musique légère orchestrale». Sa musique, d'une éternelle fraîcheur respire le bonheur, l'humour et la jeunesse. On ne s'en lasse jamais...

Plink, Plank, Plunk

Cette pièce, d'une très grande légèreté n'utilise que les pizzicati de cordes et une caisse claire, le tout agrémenté de quelques accessoires de percussions

La machine à écrire

L'un des morceaux les plus connus de Leroy Anderson, en particulier grâce au sketch de Jerry Lewis.

The Waltzing Cat (le chat valsant)

Cette pièce pleine d'humour met en scène un chat dont le miaulement est symbolisé par les glissandi de cordes.

Johan de Meij (Pays-Bas, 1953)

Le Seigneur des Anneaux Symphonie n°1, 3^e mouvement *Gollum*

Dès son plus jeune âge, Johann de Meij étudie le trombone et l'euphonium et joue à l'orchestre d'harmonie de Voorburg. En 1978, il étudie le trombone et la direction d'orchestre au Conservatoire Royal de La Haye. Il joue ensuite dans différents orchestres qui interprètent ses arrangements et ses compositions. Très vite ceux-ci commencent à être connus.

En 1988, il compose sa première grande œuvre pour orchestre d'harmonie, la *Symphonie n°1 Le Seigneur des Anneaux* basée sur la célèbre trilogie. Elle est récompensée par le Prix International de Composition Sudler en 1989. En 2001, il fait de cette symphonie, une version pour orchestre symphonique. Cette dernière sera jouée depuis par de prestigieuses formations telles que l'Orchestre symphonique de Londres ou l'Orchestre symphonique de Nagoya.

Johann de Meij est aujourd'hui un compositeur polyvalent et un musicien très actif. La symphonie est constituée de 5 parties. L'Orchestre symphonique de l'Aube interprète aujourd'hui la 3^e, intitulée *Gollum Sméagol*. Le mouvement décrit la monstrueuse créature Gollum, un être visqueux et farouche, suggéré par le saxophone alto. Il murmure et parle tout seul, siffle, gémit et ricane, tantôt misérable, tantôt venimeux et toujours à la recherche de son bien le plus précieux : l'Anneau.

la soliste Claude Delangle, saxophone

Apte à s'immiscer dans la plupart des univers culturels et à prendre à son compte les moyens expressifs de la voix ou de nombreux instruments traditionnels, le saxophone est au carrefour des imaginaires sonores savants et populaires et des multiples formes du spectacle vivant.

Attaché à l'élargissement des publics, Claude Delangle est aujourd'hui repéré pour ses programmes originaux et son attachement au renouvellement de la forme du concert.

Concertiste, chercheur et pédagogue, interprète privilégié des œuvres classiques, Claude Delangle enrichit le répertoire et encourage la création en collaborant avec les compositeurs les plus renommés et participe également à la promotion des plus jeunes.

Invité de prestigieux orchestres européens mais aussi américains, australiens, japonais, chinois et de chefs tels que Pierre Boulez, Miung-Wung Chung, Peter Eötvös, David Robertson et Esa-Pekka Salonen, il se produit régulièrement dans les meilleurs festivals.

Ses enregistrements exclusifs mettent en valeur la musique française tout en faisant découvrir de nouveaux horizons musicaux depuis le répertoire suscité par Adolphe Sax jusqu'aux œuvres d'avant-garde ou le répertoire populaire.

Des étudiants de toutes les nationalités aspirent à recevoir son enseignement au Conservatoire National Supérieur de Musique de Paris qui concilie les concerts et l'étude avec des compositeurs et offre une activité interdisciplinaire dynamique.

Ses recherches sur l'acoustique spécifique de son instrument lui permettent de contribuer au développement des prototypes du facteur d'instruments Henri Selmer (Paris).

