

Ces ENTREPRENEURS qui stimulent l'ÉCONOMIE locale

Dans un contexte de morosité ambiante, on oublierait presque que des entreprises parviennent à tirer leur épingle du jeu, investissent, innovent, embauchent... Ainsi dans l'Aube, des start-up, des PME et des groupes continuent de s'imposer avec des produits et services appréciés de leurs clients. Parce que la reprise et avec elle l'emploi viendront forcément des entrepreneurs, le Conseil général de l'Aube fait tout pour créer un environnement favorable au développement de l'activité.



Chaque pierre que l'on pose s'intègre dans une vision d'ensemble. Nous nous appuyons sur une stratégie globale, avec des actions à long, moyen et court termes. Depuis le début, nous savons où nous voulons aller. » Pour Philippe Adnot, président du Conseil général de l'Aube, le cap est clair : il s'agit de créer un environnement favorable aux habitants – toujours plus nombreux –, mais aussi propice aux entreprises. Car ce sont elles qui génèrent l'emploi et la richesse.

« Quand, il y a un quart de siècle, notre territoire a été frappé par de profondes restructurations industrielles, dans le textile notamment, il a fallu se poser les bonnes questions pour être en mesure de rebondir. Nous avons alors fait le pari de la matière grise en développant l'enseignement supérieur ; et nous avons misé sur la recherche et l'innovation », commente Philippe Adnot, heureux de l'impact positif qu'ont eu l'Université de technologie de Troyes (UTT) ou l'ESC Troyes et convaincu de la montée en puissance prochaine de l'école d'ingénieurs EPF. « Ces établissements forment des jeunes capables d'intégrer les entreprises auboisés,

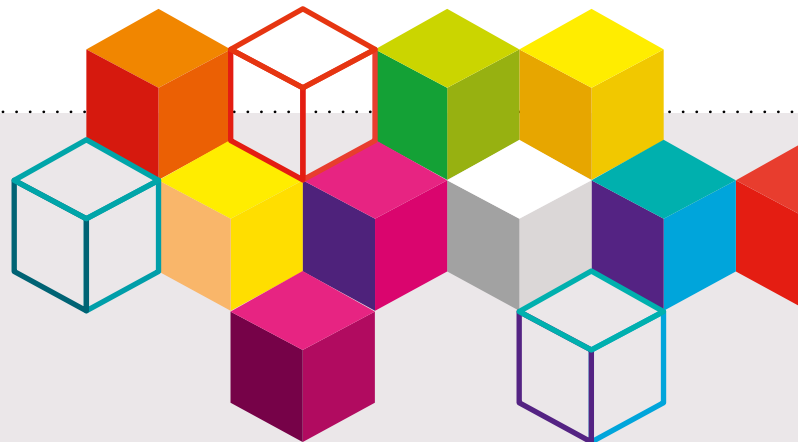
d'en conforter l'encadrement et d'en améliorer les performances. Grâce au transfert de technologie, des entreprises ont su innover. Des étudiants ont franchi le pas, créant leur propre société à partir de leurs travaux de recherche », souligne le président, qui rappelle que la Technopole de l'Aube a précisément été conçue pour devenir un "creuset d'idées" et le point de départ d'aventures entrepreneuriales. La start-up Levisys, en pointe dans le stockage de l'électricité, est la plus récente illustration de cette volonté de soutenir et de faire éclore des fleurons technologiques.

IRRIGUER TOUT LE DÉPARTEMENT

Les entreprises innovantes ne sont pas les seules structures accompagnées dans leur émergence. La création de parcs d'activités départementaux a déjà permis à d'importantes entreprises auboisées de mener à bien leurs projets. En parallèle, cet environnement attire des sociétés extérieures au département grâce aux efforts déployés par Aube Développement. « Sur le Parc logistique, par exemple, l'installation d'UFP est suivie d'implantations de choix avec les plates-formes de Devanlay-Lacoste et d'Eurodif. Et ce n'est pas fini ! », promet

Philippe Adnot. Pour autant, les investissements consentis ne sont pas seulement concentrés sur Troyes et son agglomération. Des entrepreneurs ont trouvé des solutions foncières à Bernon, Chavanges, Crancey, Romilly-sur-Seine ou Vendeuvre-sur-Barse. « Le Conseil général irrigue tout le territoire et intervient également quand des entreprises rencontrent des difficultés, notamment dans des situations d'urgence. Nous répondons de manière ponctuelle, en acquérant parfois leur immobilier. Cette solution a le mérite de maintenir l'activité, mais n'est pas destinée à équilibrer les comptes d'exploitation ; ce n'est pas notre vocation », insiste le président. Pour rendre le département toujours plus attractif, des sommes substantielles sont, en outre, injectées dans les projets structurants : de l'électrification de la ligne SNCF Paris-Bâle à la construction d'un centre de congrès, en passant par des actions d'envergure dans le tourisme, le patrimoine et la culture. « Ce n'est jamais suffisant, mais l'image du département a déjà singulièrement changé », constate Philippe Adnot.

Textes : Philippe Schilde
Photos : Philippe Masson



PIERRE SOLER-MY

Codirigeant de Carbonex

Fondée en 1993, à Gyé-sur-Seine

Fabrication de charbon de bois pour barbecue et production d'énergie

Parisiens d'origine, les quatre frères Soler-My (Pierre, Philippe, Jean et Alexandre) se partagent les rôles pour diriger une entreprise qu'ils ont créée au sortir de leurs études, en y investissant leurs prêts étudiants. Leur produit peut paraître banal, pourtant ils ont conçu et mis au point un four capable de récupérer les fumées de carbonisation afin de les valoriser en électricité, avec un contrat de revente sur 20 ans à EDF. « Nous avons fait sauter un verrou technologique et prouvé qu'une PME peut lever des fonds et réussir un projet à 20 M€ », souligne Pierre, qui n'oublie pas que l'aventure a démarré dans un petit atelier relais loué à la commune. Bien avant la création d'une voie de desserte réalisée avec l'aide des collectivités...

Pourquoi ils ont choisi l'Aube

LES + DE L'AUBE

Situés en zone rurale, nous avons la chance d'être dans un secteur dynamisé par le champagne. Nous bénéficions de tout ce qui est nécessaire à l'épanouissement de nos familles : école, commerce, santé, social, etc.



ALAIN GAMBA Président de Gamba et Rota

Fondée en 1947, à Vendevre-sur-Barse

Transport routier de fret et activités de logistique

Dotée d'une flotte de 200 véhicules et employant 142 salariés (sans compter ceux d'une filiale basée à Agen, dans le Lot-et-Garonne), Gamba et Rota ne passe pas inaperçue. En 2012, la société a réalisé de gros investissements (avec le soutien financier du Conseil général de l'Aube) dans une plate-forme logistique de 6 500 m² (température dirigée et ultrasécurisée), sur son site historique de la zone des Varennes. Objectif : développer une activité "vins & spiritueux". « Nous travaillons déjà avec l'Union auboise dans le domaine du transport intercoopératives. Cela nous a donné l'idée d'une diversification tournée non seulement vers les champagnes de la Côte des Bar, mais aussi vers de grands crus du Bordelais et de Bourgogne. Des produits à forte valeur ajoutée », révèle Alain Gamba, qui envisage de recruter 30 à 40 saisonniers pour préparer la fin d'année.

LES + DE L'AUBE

Lancer une opération à 5 M€ pour créer une plate-forme logistique en pleine crise économique était un énorme challenge ! Grâce à la compétence de nos équipes de l'Aube, nous montrons à nos clients notre capacité à répondre à leurs attentes.

M€ : million d'euros.
Md€ : milliard d'euros.



THIERRY BRUNEAU Directeur de Concerto European Developer

Fondée en 1998, siège à Paris

Spécialiste en ingénierie foncière, immobilière et logistique



Concerto

Champenois de naissance, Thierry Bruneau a occupé divers postes de direction opérationnelle au sein de grands noms de la logistique en France. Il dirige depuis 3 ans une filiale d'Affine : « Concerto European Developer est le bras armé industriel de ce groupe coté en Bourse, au patrimoine de 1 Md€. Nous construisons des plates-formes logistiques nouvelle génération pour le compte de tiers. Nous venons de remettre un bâtiment de 24 000 m² à Eurodif. Début 2014, nous livrerons celui destiné à Devanlay-Lacoste (18 000 m²). Ces entrepôts se trouvent sur le Parc logistique de l'Aube, où toutes les conditions sont réunies pour réussir dans des temps records. »

LES + DE L'AUBE

Nous sommes convaincus que c'est ici qu'il faut investir. Outre son excellent positionnement géographique et la présence d'infrastructures de transport, l'Aube a un historique et un savoir-faire très importants.

PAUL QUÉVEAU Directeur général de Petitjean

Fondée en 1946,
reprise en 2012,
à Saint-André-
les-Vergers
Fabrication
de mâts et poteaux



Appelé aux commandes de Petitjean par les dirigeants saoudiens d'Al-Babtain, Paul Quéveau, 45 ans, avait jusqu'alors fait l'essentiel de sa carrière dans l'automobile, dans l'ouest de la France. Arrivé à Troyes pour relever « *un nouveau challenge de développement industriel et international* », cet ingénieur de formation (Ensam) a vite balayé ses préjugés. « *En venant dans l'Est, je m'imaginais découvrir une ville grise et triste* », avoue celui qui, avec son épouse, a été séduit par le patrimoine, l'offre culturelle et la qualité de vie du département. Paul Quéveau s'est vite mué en ambassadeur de Troyes et de l'Aube en créant le club "Made in Troyes", qui réunit des entreprises emblématiques, leaders dans leur secteur.

LES + DE L'AUBE

Les grandes entreprises auboises, à travers une communication étudiée et partagée, ont le devoir de participer à l'attractivité du territoire en mettant en avant leurs marques et leurs produits phares.



SOPHIE BRIEY Gérante d'Actu Plast

Fondée en 2001,
reprise en 2010, à Troyes
Transformation
de matière plastique

Née à Nantes, en Loire-Atlantique, il y a 34 ans, Sophie Briey a vécu une partie de sa jeunesse à Troyes avant d'étudier à l'ESC Lille. Diplôme en poche, elle entre dans la grande distribution en qualité d'acheteuse de produits textiles. Elle est en poste à Toulouse quand elle décide de revenir dans sa ville de cœur avec le projet d'y reprendre une entreprise. « *Retour au bercail! Avec l'appui de mon père, Daniel, nous avons eu l'opportunité de nous lancer dans un beau projet familial et professionnel* », confie l'entrepreneuse. Avec Actu Plast et sa trentaine de salariés, Sophie Briey travaille pour la communication, la cosmétique, le luxe, la signalétique ou encore la décoration. Les productions sont toutes réalisées sur mesure.

LES + DE L'AUBE

Tout est simple dans l'Aube. Il est facile de se loger et de faire garder les enfants; l'idéal avec mes trois bambins! Troyes est une ville à taille humaine, et la proximité avec Paris est un atout.



MICHEL BRODART Président de Brodart

Fondée en 1912,
à Arcis-sur-Aube
Impression
et transformation
d'emballages souples

À la tête d'une société qui a failli disparaître dans un incendie lors des bombardements de la Seconde Guerre mondiale, Michel Brodart gère un groupe familial centenaire comptant 5 sites de production en France, dont 2 à Arcis-sur-Aube (113 salariés aubois sur un total de 210). Figurant parmi les leaders du packaging spécialisé, Brodart a diversifié ses activités: fromage, pharmacie, cosmétique, café, barres de céréales... Récemment, il s'est lancé dans l'étiquette adhésive de champagne. Avec d'importants investissements. Et d'affirmer: « *Depuis 30 ans, nous réinvestissons chaque année 10 % de notre chiffre d'affaires. C'est l'une des clés de notre réussite, avec l'innovation développée au sein de notre service de R&D à Arcis-sur-Aube.* »

LES + DE L'AUBE

Cela fait 400 ans que notre famille est ancrée à Arcis-sur-Aube. Aussi, suis-je profondément attaché à ce territoire. J'aime voyager, mais le retour aux sources est toujours un bonheur.

MOHAMAD EL SAMROUT Président de Track & Catch

Fondée en 2009, à la
Technopole de l'Aube
(Troyes-Rosières)
Conception de
systèmes de sécurité
(télésurveillance
de sites civils
et militaires)



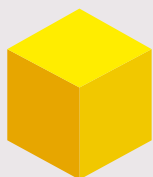
Passé par l'Université de technologie de Troyes (UTT), où il a effectué son doctorat au sein du département Optimisation et sûreté des systèmes, Mohamad El Samrou, 33 ans, a rencontré Hichem Snoussi, ex-Supélec et professeur à l'UTT. Tous deux se sont associés dans une start-up dont la vocation est de concrétiser et valoriser leurs travaux concernant un système de vidéosurveillance innovant. « *Avec le soutien de l'UTT, nous avons déposé des brevets couvrant la Chine, les États-Unis, l'Europe, le Japon, etc. Ceux-ci restent la propriété de l'UTT, mais Track & Catch en a l'usage exclusif* », rappelle ce créateur, qui a intégré la pépinière de la Technopole de l'Aube en vue de poursuivre ses recherches dans la fusion de différentes sources d'information.

LES + DE L'AUBE

La Technopole procure non seulement un hébergement, mais aussi un formidable accompagnement. En retour, nous prenons des stagiaires (IUT et UTT) pour les former. Nous visons 5 embauches d'ici à fin 2014.



Le Conseil général crée un environnement économique dynamique



01

TERRAINS ET BÂTIMENTS

- 4 parcs départementaux d'activités économiques: Technopole à Troyes-Rosières (entreprises technologiques et scientifiques), Parc logistique à Buchères – Saint-Léger-près-Troyes – Moussey, Torvilliers (agroalimentaire) et Brienne-le-Château (aéronautique, entre autres)
- Bâtiments industriels
- Hôtels de bureaux (Technopole)
- Construction d'un centre de congrès pour le tourisme d'affaires

02

INNOVATION & RECHERCHE

- Subventions spécifiques
- Accompagnement de créateurs d'entreprises innovantes (pépinière et hôtel d'entreprises, séminaire Plug & Start, réseau d'experts)

03

ACCOMPAGNEMENT ET CONSEIL

- Fonds d'aide (projets créateurs d'emplois)
- Soutien à des filières (diversification): textile technique, emballage-conditionnement, AOC Chaource
- Guichet unique pour les entreprises souhaitant s'implanter dans l'Aube (Aube Développement)
- Prêts d'honneur, prix (via l'association Aube Initiative)
- Aide au diagnostic d'entreprise (Géode)
- Laboratoire départemental d'analyses (pour les professionnels de la restauration, des métiers de bouche et de l'élevage)

04

GRANDS ÉQUIPEMENTS

- Plan 2013-2016 en faveur de l'Internet haut débit
- Installation de pylônes pour la téléphonie mobile
- Participation à l'électrification de la ligne SNCF Paris-Bâle
- Subvention d'équipement pour l'aménagement du port de l'Aube (Nogent-sur-Seine) et engagement en faveur de la mise à grand gabarit du canal
- Cogestion de l'aérodrome de Troyes-Barberey
- Voiries de désenclavement, de desserte

05

QUALITÉ DE VIE – IMAGE DE L'AUBE

- Développement de l'enseignement supérieur
- Vélovoies
- Mise en valeur du patrimoine culturel (sculpture du Beau XVI^e, Templiers, vitrail, etc.)
- Orchestre symphonique de l'Aube
- Participation à l'embellissement du centre historique de Troyes et des communes du département

Shutterstock - greenyo