

HIVER 2025-2026 • N° 131

L'Aube nouvelle BE

LE DÉPARTEMENT À VOS CÔTÉS

CONSEIL DÉPARTEMENTAL JEUNES

À l'heure des projets

ÉVÈNEMENT • PHILIPPE DALLEMAGNE, NOUVEAU PRÉSIDENT
DU DÉPARTEMENT P. 04 EN IMAGES • LES HÉROS DU 9^E ART
EN VERSION VITRAIL P. 22 EXPLORER • LA SCÈNE POUR LUTTER
CONTRE LES ADDICTIONS DES MINEURS P. 24

 **Aube**
en Champagne
LE DÉPARTEMENT

Sommaire



Les sapeurs-pompiers aubois bénéficient depuis quelques semaines d'un état-major renoué, permettant ainsi de renforcer leur préparation en vue de leurs interventions.

Suivez-nous !

@AubeDepartement



Département de l'Aube



Département de l'Aube



Département de l'Aube



Retrouvez toutes les informations concernant le Conseil départemental sur www.aube.fr



04. ÉVÉNEMENT

Un nouveau président pour le Département.

06. INSTANTANÉS

Les images fortes du trimestre : tout pour l'accueil des tout-petits à Saint-André-les-Vergers, bien manger en collectivité avec Manger local, quand la musique investit les bibliothèques...

08. EN MOUVEMENT

Ce qui bouge dans l'Aube : le Parc logistique de l'Aube a bien grandi en 20 ans, une formation unique pour la restauration des vitraux, les routes du Médicobus...

12. L'ACTU DES CANTONS

Ce qu'il se passe dans les cantons de : Brienne-le-Château, Crenay-près-Troyes, Nogent-sur-Seine et Les Riceys.

17. Grand angle

Tout sur le Conseil départemental jeunes

16. AUBOIS DE CŒUR

À la rencontre d'Anaïs Remen, étudiante inventrice, et de Micke Div, créateur de webséries.

22. EN IMAGES

Quand la BD prend la lumière !

24. EXPLORER

FILIA, un projet pour libérer les jeunes des addictions.

26. QUESTIONS PRATIQUES

Des réponses aux questions de la vie quotidienne : comment devenir assistant familial, comment participer au débat public sur Newcleo...

28. L'INVITÉE

Marie-Céline Carrat, engagée et décorée.

29. BUISSONNIÈRE

L'agenda des sorties.

Conseil départemental de l'Aube, Hôtel du Département, BP 394, 10026 Troyes Cedex – Site : www.aube.fr – E-mail : departement@aube.fr – Tél. : 03 25 42 50 50 • Directeur de la publication : Philippe Dallemagne • Rédacteur en chef : Romain Allard • Rédaction : Thomas Pasquier • Conception-réalisation : BABEL – Chef de projet : Maryvonne Corriveau – Secrétariat de rédaction : Le bureau des SR – Graphisme : Kroll/Carole Eberhard • Distribution : Mediaposte • Impression : SIEP • Tirage : 166000 exemplaires • ISSN : 1169 9 973 • Photo de couverture : Louise, Jeanne, Salim (assis), Moussa et Nour (debout), les cinq présidents du Conseil départemental jeunes. • Crédits photographiques : Ateliers Loire – Stéphanie Gori-Loire (p. 22-23) ; Sylvain Bordier (p. 6-7, 12-15, 18-19, 25) ; Dargaud-Lombard, 2025 (p. 22-23) ; Philippe Denis (p. 25) ; Laurent Dubin (p. 25) ; DR ; Romain Etienne/ITEM (p. 30) ; FC Photographie / (p. 31) ; Getty Images (p. 10) ; Le Bonheur des gens (p. 17) ; Corentin Péchiné/Département de l'Aube-Dir. Com. (p. 1. 3-8, 10-14, 19-21, 28) ; SDIS (p. 2) ; Studio OG (p. 8-9, 11, 16, 22-24, 29) ; Erik Tartrais (p. 26).

Édito

Un Département au service des Auboïs

C'est le premier édit que j'ai l'honneur de signer dans le cadre de *L'Aube nouvelle*, le magazine du Département de l'Aube. Je tenais en premier lieu à remercier Philippe Pichery pour tout ce qu'il a accompli en qualité de directeur général des services tout d'abord, en tant que président du Conseil départemental ensuite. Je tenais à remercier également mes collègues conseillers départementaux pour la confiance qu'ils m'ont accordée en me confiant la présidence du Conseil départemental.

Nous vivons une période particulière. Partout en France, la confiance envers les responsables publics s'effrite. Je pense que s'est installée une crise profonde de légitimité, qui concerne plus particulièrement les fonctions et les mandats nationaux. Je considère que, dans ce contexte, c'est à nous, élus de proximité, qu'il revient de raviver cette confiance, et ici, dans l'Aube, notre mission est claire : servir l'intérêt général. Être proches des habitants. Porter haut nos valeurs de proximité, de solidarité, de responsabilité et d'ambition pour notre territoire, pour les Auboises et les Auboïs.

Le Département, c'est l'échelon de la vie quotidienne, celui qui agit concrètement là où nos concitoyens nous attendent. Je pense plus particulièrement à la solidarité, car il nous appartient d'être aux côtés des plus fragiles ou de répondre aux nouveaux défis du vieillissement, de la santé, du logement et de l'inclusion numérique. La jeunesse et l'éducation ont, bien évidemment, toute leur place au cœur de notre projet, parce qu'un département qui ne prépare pas sa jeunesse prépare son déclin. De la même manière, l'entretien des routes qui relient nos communes ou encore le soutien aux projets locaux sont tout aussi essentiels, car l'aménagement du territoire contribue à son développement et à son attractivité. Mais nous devons le faire en préservant notre environnement et notre cadre de vie, car nous sommes riches de notre biodiversité autant que de nos espaces naturels.

Aujourd'hui, près d'un Département sur deux connaît des difficultés financières importantes. L'Aube ne fait pas partie de ceux-là, même si nous sommes affectés par des dépenses qui s'accroissent et des recettes fragilisées. De ce qui pourrait être perçu comme une contrainte par certains, je préfère y voir, pour ma part, une opportunité. Celle de s'interroger sur la manière



dont sont construites et pilotées les politiques publiques que nous portons. L'objectif n'est pas de faire moins, mais de faire autrement, en s'appuyant sur des stratégies pluriannuelles plus vertueuses en matière de maîtrise budgétaire. Les élus et les services du Département se sont pleinement approprié cette ambition, et le budget voté dans les prochaines semaines portera les premières orientations de mon projet pour l'Aube : un département solidaire, attractif, durable et résolument tourné vers l'avenir.

Ce numéro de *L'Aube nouvelle* vous témoignera de toute la diversité, de la richesse et de la qualité des projets, et des belles réalisations qui sont conduites dans nos cantons et sur nos territoires. Je vous en souhaite une agréable lecture.

Philippe Dallemagne

Président du Conseil départemental de l'Aube


**BIO
EXPRESS**
1962

Naissance à Bar-sur-Aube.

1989

Premier mandat d'élu comme maire adjoint à Soulaines-Dhuys.

1995-2025

Maire de Soulaines-Dhuys.

2004-2025

Président de la communauté de communes de Soulaines puis de la communauté de communes de Vendeuvre-Soulaines (fusion en 2017)

Depuis 2011

Conseiller général, puis départemental du canton de Bar-sur-Aube.

**Depuis le
13 octobre 2025**

Président du Conseil départemental de l'Aube.

CONSEIL DÉPARTEMENTAL

Philippe Dallemagne, nouveau président

Après la démission de Philippe Pichery, les conseillers départementaux ont élu Philippe Dallemagne président du Conseil départemental, le 13 octobre dernier.

Conseiller départemental du canton de Bar-sur-Aube, Philippe Dallemagne occupait depuis 2021 la vice-présidence du Département au sein de la commission Finances, personnel, achat public, patrimoine départemental, et numérique. Fort de son expérience de plus de 30 ans comme élu local, de sa connaissance du territoire, notamment en ruralité, et de sa maîtrise des enjeux budgétaires, Philippe Dallemagne va poursuivre, jusqu'en 2028, l'action engagée par le Département au service des Audois depuis le début du mandat.

ÉLU DE TERRAIN

S'il revendique un « caractère affirmé » et « une exigence sur les dossiers », Philippe Dallemagne est un homme d'échanges et d'écoute. Attaché au travail en équipe, il reste « simple et proche » des agents, en qui

il a entière confiance. « Leur rôle est important pour appliquer la ligne politique définie par les élus. C'est ensemble que nous surmonterons les difficultés liées aux incertitudes budgétaires et continuerons de mener à bien nos missions pour la population », explique-t-il. Alors qu'il prend la tête du Département dans un contexte de rigueur, Philippe Dallemagne ne conçoit pas son rôle autrement qu'à la rencontre des acteurs de terrain pour mieux

appréhender les problématiques. « C'est essentiel de constater dans quelles conditions nos compétences sont mises en œuvre. Cela permet aussi de gérer au mieux l'humain. » Au-delà de son costume d'élu, Philippe Dallemagne, 63 ans, est, depuis sa jeunesse, passionné par la nature, et notamment par la sylviculture (culture de la forêt). Un attachement à la terre qui symbolise son engagement pour le territoire.

“ Malgré le contexte financier contraint, nous continuerons de porter les valeurs de proximité et de solidarité pour tous les Audois en nous recentrant sur nos compétences principales, qui sont essentielles à la qualité de vie de nos concitoyens. ”

3 QUESTIONS, AU... NOUVEAU PRÉSIDENT DU CONSEIL DÉPARTEMENTAL

Comment appréhendez-vous le rôle de président du Département ?

J'ai été élu dans un contexte de défiance vis-à-vis des politiques. Je souhaite donc rappeler l'ancrage local du Département et son engagement pour tous les Auboïs. Je mesure pleinement ma responsabilité dans un contexte financier contraint. Je suis prêt à relever ce défi avec détermination : les challenges correspondent bien à ma personnalité. Je suis un président qui délègue et je crois à la collégialité avec les neuf vice-présidents, ainsi qu'avec l'ensemble des conseillers départementaux, qui doivent être de véritables ambassadeurs de leurs cantons. Enfin, je prône le dialogue avec toutes les autres collectivités du territoire, tout en affirmant avec conviction le rôle du Département.

Quels sont pour vous les principaux enjeux d'ici les prochaines élections départementales en 2028 ?

Le Département doit continuer de porter les valeurs de proximité, de solidarité, d'unité et de responsabilité dans une période charnière, presque historique. Nos marges de manœuvre et nos investissements sont réduits. Malgré tout, pour les Auboïs, nous devons mener de nouveaux projets et améliorer ce que nous avons déjà mis en place. L'objectif est de recentrer notre action sur nos compétences principales en redéfinissant certains modes de fonctionnement. De nouveaux modèles et de nouvelles pratiques sont à construire pour optimiser nos moyens et renforcer l'efficacité de notre politique.

Quelle place doit avoir le Département pour les Auboïs et leur territoire ?

Le Département est la collectivité du quotidien, essentielle à la qualité de vie des Auboïs. Rappelons que, même si elle occupe une place importante, la compétence sociale (insertion professionnelle, handicap, autonomie, etc.), n'est pas la seule. Chaque matin, nos concitoyens peuvent emprunter les routes départementales (4 500 kilomètres) pour se rendre au travail ou déposer leurs enfants dans l'un des 25 collèges gérés par le Département. Ils peuvent profiter de nos sites culturels et sportifs, ou encore être pris en charge par les sapeurs-pompiers du Service départemental d'incendie et de secours (SDIS), dont le Département est le principal financeur. Tout cela, c'est du concret dans la vie des Auboïs.

PORTRAIT

Philippe Pichery, l'humaniste bâtisseur

Au cours de ses huit années à la tête du Conseil départemental, Philippe Pichery a impulsé de nombreuses politiques et projets. Il œuvre désormais différemment au service des Auboïs, en restant conseiller départemental du canton de Creney-près-Troyes.

Philippe Pichery conserve la vice-présidence de la Caisse nationale de solidarité pour l'autonomie (CNSA), où il représente l'ensemble des Départements de France et est toujours président du conseil d'administration du SDIS.

renforçant l'attractivité touristique. La sécurité civile a pris une place importante dans son mandat, avec le soutien infaillible au SDIS (nouvel état-major, casernes, grandes échelles, etc.).



SOLIDARITÉS HUMAINES ET SANTÉ

Son mandat a été marqué par le renforcement des missions d'action sociale du Département : nouveaux schémas Enfance-famille et pour l'autonomie, insertion des bénéficiaires du revenu de solidarité active (RSA). La santé a aussi été l'un des axes majeurs : masques et vaccination contre le Covid-19, financement d'un robot chirurgical, Plan Aube Santé, etc.

SOLIDARITÉS TERRITORIALES

Peu de Départements ont fait autant pour les collectivités que celui de l'Aube ces huit dernières années. Le soutien aux projets structurants (1 500 réalisations soutenues pour 100 millions d'euros) et le dispositif d'aides aux petites communes en sont les deux meilleurs exemples. Cette solidarité territoriale s'exprime aussi à travers le déploiement de la fibre, l'accompagnement toujours renouvelé aux associations, etc.

SPORT, CULTURE, TOURISME, SÉCURITÉ...

L'Aube est le seul département à avoir accueilli trois fois le Relais de la flamme olympique 2024*, récompensant ainsi la politique lancée par Philippe Pichery pour la construction (CIME, par exemple) ou la rénovation d'équipements sportifs (comme le Centre sportif de l'Aube). Côté culture, la Cité du Vitrail a été ouverte et Avalleur mis en avant,

ET AUSSI...

Philippe Pichery s'est attaché à cultiver la singularité du Département en poursuivant le soutien à l'enseignement supérieur et à l'économie en accueillant, entre autres, de nouvelles entreprises à la Technopole ou sur le Parc logistique de l'Aube.

* Olympique, paralympique et relais test.



Un cocon sur mesure pour la petite enfance



Durant l'été 2025, une nouvelle crèche a ouvert ses portes dans le quartier d'Échenilly. Son aménagement a été pensé pour stimuler les échanges entre les enfants.

Avec 66 places en accueil collectif et 23 en accueil familial, ce sont 89 enfants âgés de 10 semaines à 3 ans, voire 4 ans pour les enfants en situation de handicap, qui profitent de cet équipement. Un projet de 4 millions d'euros, porté par la commune de Saint-André-les-Vergers et financé à hauteur de 820 000 euros par le Département. Celui-ci soutient aussi la rénovation de la petite crèche du centre-ville, située rue Bernard-Lecache.

Sans fausse note ! ▶

L'automne était musical dans huit communes de l'Aube grâce à une série de concerts gratuits dans le cadre de l'opération « Musique en bibliothèque(s) » de la Médiathèque départementale.

Ils étaient accompagnés de séances de médiation auprès des écoliers et des aînés pour une culture accessible à tous.





► Mémoire de craie

Depuis 2021, le Département soutient la Route de la Craie (25 000 euros) qui propose, dans la communauté de communes d'Arcis-Mailly-Ramerupt, des circuits touristiques valorisant le patrimoine bâti en pierre de craie et les paysages de la vallée de l'Aube. Le troisième et dernier circuit – inauguré en septembre dernier – est balisé de panneaux d'information disposés près des sites remarquables (usine électrique de Pouan, église Saint-Pierre-et-Saint-Paul à Saint-Rémy-sous-Barbuise – *photo* –, etc.).

Un rond-point stratégique

Un giratoire a été aménagé sur la RD160 à l'intersection de Romilly-sur-Seine, Pars-lès-Romilly et Maizières-la-Grande-Paroisse. Il facilite l'accès, d'un côté, aux parcelles agricoles et, de l'autre, à la zone d'activités économiques Aéromia, notamment pour les camions. Le Département l'a financé à hauteur de 208 000 euros.



► Le goût de l'Aube

Avec sa plateforme Manger local, le Département favorise les circuits courts dans la restauration collective, notamment dans les collèges : produits locaux de qualité à des tarifs raisonnables, logistique facilitante, visibilité pour les producteurs.

// mangerlocal.aube.fr

► Soignants de demain à Romilly

Plus de 80 futurs infirmiers et aides-soignants se forment au sein de l'antenne romillonne de l'IFSI-IFAS, inaugurée en septembre. Celle-ci répond à la demande en formation dans l'ouest de l'Aube et aux besoins de recrutement en santé. Elle est située à la Cité des Métiers, sur l'ancien site de l'AFPA, dont le rachat par la communauté de communes des Portes de Romilly-sur-Seine avait été subventionné par le Département pour 855 000 euros.



AGRICULTURE

Saveurs de l'Aube à Paris

Pour la troisième année consécutive, le Département, Aube en Champagne Attractivité et la chambre d'agriculture s'associent pour faire découvrir les savoir-faire agricoles de l'Aube au Salon international de l'agriculture.

La 62^e édition aura lieu porte de Versailles à Paris du 21 février au 1^{er} mars 2026. Il aura pour thème « Générations solutions ». Cela tombe bien puisque l'Aube dispose de plusieurs cultures d'avenir avec le chanvre ou le sainfoin. Une vingtaine de producteurs aubois s'installeront sur un stand « promotion-dégustation-vente » intégré au village gastronomique du Grand Est. L'Aube bénéficiera aussi d'une « journée prestige » avec de nombreuses rencontres et animations.

// Salon international de l'agriculture 2026. Du 21 février au 1^{er} mars à Paris Expo, Porte de Versailles. Plus d'informations : salon-agriculture.com



PATRIMOINE

Un avenir pour la halle de Chaource

La halle Baltard de Chaource fait partie des 102 sites sélectionnés pour bénéficier des fonds du Loto du patrimoine 2025. Le montant précis sera connu dans les prochaines semaines. Par ailleurs, 100 000 euros ont été attribués à sa restauration par le concours AXA Mission patrimoine. Construite en 1888, la halle est très abîmée. La rénovation, estimée à près de 900 000 euros, concernera d'abord la charpente et la couverture, puis tous les autres éléments (sols fissurés, murs en mortier délabrés, etc.). Elle pourrait débuter cette année.

ÉCONOMIE

LE PARC LOGISTIQUE DE L'AUBE A 20 ANS

Avec son nouveau parc d'activités économiques, l'Aube a tout pour affirmer sa vocation logistique en Europe », indiquait *L'Aube nouvelle* n° 48 quelques mois avant l'ouverture du Parc logistique de l'Aube en 2005. Une prévision devenue réalité. En 20 ans, 250 hectares ont été aménagés, et 270 000 m² de bâtiments, construits. Preuve du succès de ce site – créé et géré par le Département – dédié aux activités de transport et de logistique (stockage, gestion des stocks, réexpédition de produits, etc.). Le Parc logistique de l'Aube est implanté à proximité de l'A5 et de l'A26, sur les communes de Buchères, Moussey et Saint-Léger-près-Troyes. Sept entreprises y sont actuellement installées. La première fut Prologis (immobilier logistique) en 2007, suivie notamment par UFP (informatique), Bouchara, Lacoste, Petit Bateau,

Le Coq Sportif, Logtex (solutions logistiques externalisées). Plus récemment, Panattoni, numéro un européen du développement immobilier logistique et industriel, a construit un bâtiment de plus de 62 200 m². De son côté, Mondial Relay a implanté un hub de transit de ses colis. Au total, ce sont désormais 1 500 salariés qui travaillent sur le Parc. Des chiffres qui vont continuer d'augmenter puisqu'en 2027, ID Logistics va construire un centre de distribution automatisé pour les cosmétiques et les fragrances de Parfums Christian Dior. Le transporteur STTI doit aussi prochainement s'implanter sur le site. Au-delà de sa dimension économique, le Parc a aussi été marqué par de nombreuses fouilles archéologiques (voir *L'Aube nouvelle* n° 128), qui ont révélé de traces d'occupations humaines du site dès le Néolithique.



SANTÉ

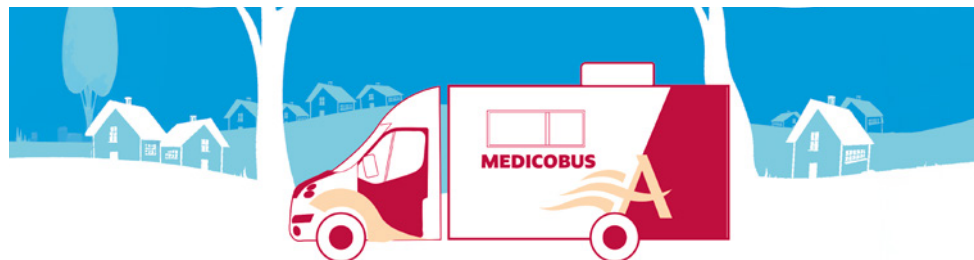
LE MÉDICOBUS ARRIVE

Après le cabinet médical itinérant, qui prenait place chaque semaine depuis octobre dans des locaux prêtés par des communes, place au Médicobus du Département. Les premières communes où il s'arrêtera ont été sélectionnées, car elles sont particulièrement sous-dotées en médecins traitants : Ville-sous-la-Ferté, Bayel, Essoyes, Villenauxe-la-Grande. À partir de février, le Médicobus s'y arrêtera une demi-journée par semaine. D'autres communes suivront, notamment en Pays d'Othe. En plus des consultations assurées par les deux médecins

généralistes du Médicobus, celui-ci permet aussi des téléconsultations. Il est aménagé comme un cabinet médical traditionnel. L'Agence régionale de santé, la Caisse primaire d'assurance maladie, la Mutualité sociale agricole, la Région Grand Est et les ordres des médecins et des infirmiers soutiennent cette nouvelle offre de soins proposée par le Département.

// Pour prendre rendez-vous au Médicobus : aube-medicobus.contactsante.fr ou 06 81 75 51 99.

// Vous êtes médecin et vous souhaitez intégrer l'équipe du Médicobus : contactez Emmanuelle Renneville, chargée de mission en santé, au 03 25 42 41 42.



SPORT

Pour taper les balles jaunes

Les courts de tennis intérieurs et extérieurs du complexe Lucien-Lacaille de La Rivière-de-Corps ont été rénovés avec le soutien du Département (90 000 euros). On peut notamment y pratiquer, sur quatre terrains, le pickleball, une variante du tennis avec des balles creuses et perforées – également jaunes ! L'accès pour les personnes à mobilité réduite a aussi été mis aux normes.



1000 JOURS

UNE CINQUIÈME MAISON AUBOISE

Après La Chapelle Saint-Luc, Arcis-Mailly-Ramerupt, Troyes Champagne Métropole et le Barséquanais, une Maison des 1000 jours va ouvrir en mars 2026 au sein de la communauté de communes du Pays d'Othe. Elle sera itinérante sur cinq sites : Aix-Villemaur-Pâlis, Bercenay-en-Othe, Neuville-sur-Vanne et Saint-Mards-en-Othe. Comme dans les autres Maisons, différents ateliers seront proposés pour soutenir la parentalité et favoriser l'éveil des enfants de 0 à 3 ans. Si, pour l'instant, seules des collectivités portent des Maisons, des associations et établissements publics peuvent aussi monter leur projet. Un nouvel appel à manifestation d'intérêt est justement lancé au printemps par le Département et la caisse d'allocations familiales (CAF).

Par ailleurs, les deux copilotes de la démarche déploient en 2026 une évaluation de la démarche 1000 jours, deux ans et demi après son lancement.



La 3^e journée départementale des 1000 jours a été organisée en octobre 2025 au Centre de congrès de l'Aube.

SOCIAL

Faire valoir ses droits

Accompagnant les Auboisiens dans leurs démarches juridiques et développant les alternatives aux poursuites, la Maison de la justice et du droit de Troyes vient de célébrer ses 20 ans. Les juristes du Conseil départemental de l'accès au droit (CDAD) y proposent régulièrement des permanences. Une subvention départementale de 11 000 euros a été accordée au CDAD en 2025.



PATRIMOINE

Une nouvelle Petite Cité de Caractère®

Après Mussy-sur-Seine, Ervy-le-Châtel, Bar-sur-Seine, Les Riceys, Essoyes, et Bar-sur-Aube, Nogent-sur-Seine est la septième commune auboise labellisée Petites Cités de Caractère®. L'Aube est le département du Grand Est qui en compte le plus. Nogent-sur-Seine s'appuie sur l'architecture de son cœur historique (maisons bourgeoises), son patrimoine religieux (église gothique Saint-Laurent) et industriel (moulins), son héritage artistique (musée Camille-Claudel), ou encore ses promenades en bord de Seine. Les communes du label s'engagent à proposer plusieurs actions valorisant leur patrimoine.

VITRAIL

DES TALENTS EN LUMIÈRE

Depuis septembre, l'Institut national du patrimoine forme, à Aubervilliers (Seine-Saint-Denis), des étudiants à la restauration de vitraux au sein d'une nouvelle sous-section de la spécialité Arts du feu. La préservation du vitrail étant très peu enseignée en Europe, cette formation est exceptionnelle. Rendue possible grâce à un partenariat avec le Département, elle assure la transmission du savoir-faire verrier. Louise et Sacha se rendent ainsi régulièrement à la Cité du Vitrail pour leurs travaux pratiques. Ils y réalisent au sein du centre d'études et de recherches, doté d'équipements spécifiques pour le travail du plomb. Ces futurs restaurateurs travaillent sur des vitraux appartenant au Département ou à d'autres propriétaires publics, tout en bénéficiant ponctuellement des conseils du personnel

scientifique de la Cité du Vitrail. « *Tant qu'on n'a pas essayé, c'est difficile de se dire qu'on veut être restaurateur, donc c'est important de se confronter aux vraies problématiques, d'avoir conscience des effets des produits sur le verre* », explique Louise, 22 ans. En octobre, dans le cadre d'un chantier-école, les étudiants ont participé à la dépose de *L'Arbre de Jessé* à la cathédrale de Troyes. Ce vitrail du XII^e siècle est restauré par la Manufacture Vincent-Petit (photo), dont la maître-verrier auboise Flavie Vincent-Petit est une des professeures de la formation. « *Une chance incroyable, mais aussi un peu de pression, compte tenu de nos connaissances actuelles* », poursuit Louise. Le Département prend en charge les frais logistiques et techniques (déplacements, repas, hébergement) des étudiants restaurateurs.





POMPIERS

UN ÉTAT-MAJOR NOUVELLE GÉNÉRATION

C'est une grande étape de la modernisation du Service départemental d'incendie et de secours (SDIS) de l'Aube, entamée il y a une dizaine d'années (construction de la caserne Ouest à Sainte-Savine, rénovation des centres de première intervention, etc.). Transformé en profondeur, l'état-major du SDIS, rue Étienne-Pédon à Troyes, a vu son extension inaugurée en décembre. Le site était en travaux depuis trois ans. Une première phase avait permis de rénover les bâtiments existants en 2023 : modernisation des bureaux et des réseaux, création d'une salle du conseil d'administration, aménagement d'un espace restauration, détente et sport, mises aux normes diverses, etc. Depuis, le SDIS a aménagé une ancienne friche industrielle voisine. Cette extension de 3 800 m² permet de tripler la surface de l'état-major pour proposer un outil de travail moderne et fonctionnel. De nombreux nouveaux espaces ont été créés pour fluidifier la logistique : un magasin (2 000 m²) pour le petit matériel et l'habillement des sapeurs-pompiers aubois, des zones de remisage et de préparation des véhicules, et des locaux techniques. Avec cet

agrandissement, les sapeurs-pompiers disposent également d'une zone spécifique dédiée à la formation et des zones de manœuvre. Une quinzaine de nouveaux bureaux ont aussi été installés. Alors qu'auparavant certains services du SDIS étaient situés à la caserne du Vouldy, tous sont désormais regroupés au sein de l'état-major. Les échanges entre les services, la coordination et la mutualisation des moyens s'en trouvent ainsi renforcés. Cette centralisation améliore la préparation des sapeurs-pompiers et favorise leur réactivité pour des interventions plus efficaces au service des Auboisiens. Pour rappel, l'état-major du SDIS gère les besoins de tous les sites des sapeurs-pompiers de l'Aube. C'est aussi là que sont traités l'ensemble des appels au 18 et au 112 du département. La réhabilitation et l'extension de l'état-major ont représenté un coût total de 11 millions d'euros (M€), dont 8 M€ apportés par le Département. Par ailleurs, le Département est le premier contributeur au fonctionnement du SDIS pour lui permettre d'assurer ses missions au quotidien (9,5 M€ en 2025).

POMPIERS

Un congrès mondial

Troyes et l'Aube ont été choisies pour accueillir du 27 au 30 septembre 2028 le Mondial du Secours et de la Protection organisé par la Fédération nationale des sapeurs-pompiers de France. Un événement où se rencontreront professionnels du secours, institutions, bénévoles, associations et citoyens engagés. Plus de 80 000 visiteurs sont attendus.

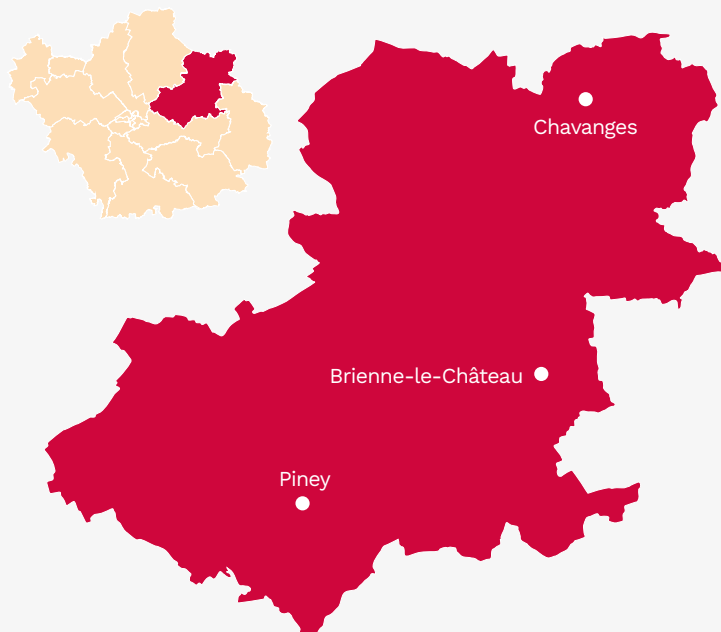


SOCIAL

Nourrir la solidarité

La Banque alimentaire de l'Aube a récemment inauguré ses locaux réhabilités à La Chapelle Saint-Luc. En plus de sa subvention annuelle de fonctionnement, le Département a soutenu l'acquisition des bâtiments, l'agrandissement et leur modernisation pour un montant de 350 000 euros. L'association dispose désormais d'une chambre froide neuve de 25 m² pour améliorer la conservation des denrées alimentaires et leur distribution à une trentaine d'associations partenaires. En 2024, la Banque alimentaire de l'Aube en avait récolté près de 650 tonnes pour environ 5 000 bénéficiaires.

CANTON DE BRIENNE-LE-CHÂTEAU



LES CONSEILLERS DÉPARTEMENTAUX



ANGÉLIQUE GUILLEMINOT



OLIVIER JACQUINET

53
communes

13734
habitants*

Arrembécourt, Assencières, Aulnay, Bailly-le-Franc, Balignicourt, Bétignicourt, Blaincourt-sur-Aube, Blignicourt, Bouy-Luxembourg, Braux, Brévonnes, Brienne-la-Vieille, Brienne-le-Château, Chalette-sur-Voire, Chavanges, Courcelles-sur-Voire, Dienville, Donnemont, Dosches, Épagne, Géraudot, Hampigny, Jasseines, Joncreuil, Juvanzé, Lassicourt, Lentilles, Lesmont, Magnicourt, Maizières-lès-Brienne, Mathaux, Mesnil-Sellières, Molins-sur-Aube, Montmorency-Beaufort, Onjon, Pars-lès-Chavanges, Pel-et-Der, Perthes-lès-Brienne, Piney, Précý-Notre-Dame, Précý-Saint-Martin, Radonvilliers, Rances, Rosnay-l'Hôpital, Rouilly-Sacey, Saint-Christophe-Dodinicourt, Saint-Léger-sous-Brienne, Saint-Léger-sous-Margerie, Unienville, Val-d'Auzon, Vallentigny, Villeret, Yèvres-le-Petit.

* Source Insee, population légale au 1^{er} janvier 2025.

Faire vivre le collège de Piney



Le collège des Roises à Piney accueille environ 300 élèves. Huit agents du Département – dont un contrat unique d'insertion – y travaillent (maintenance, entretien, restauration, etc.). En 2025, des travaux d'amélioration de l'acoustique et un remplacement d'éclairage, à la suite de l'ouverture d'une classe ULIS, ont été réalisés. Ces dernières années, les sanitaires du rez-de-chaussée avaient été réhabilités et le réfectoire agrandi. Celui-ci s'est récemment vu doté par le Département d'une table de pré-tri dans le cadre de la lutte contre le gaspillage alimentaire. Par ailleurs, un arbre de la laïcité a été planté dans cet établissement le 9 décembre, à l'occasion des 120 ans de la loi de 1905, pour symboliser l'attachement aux valeurs républicaines.

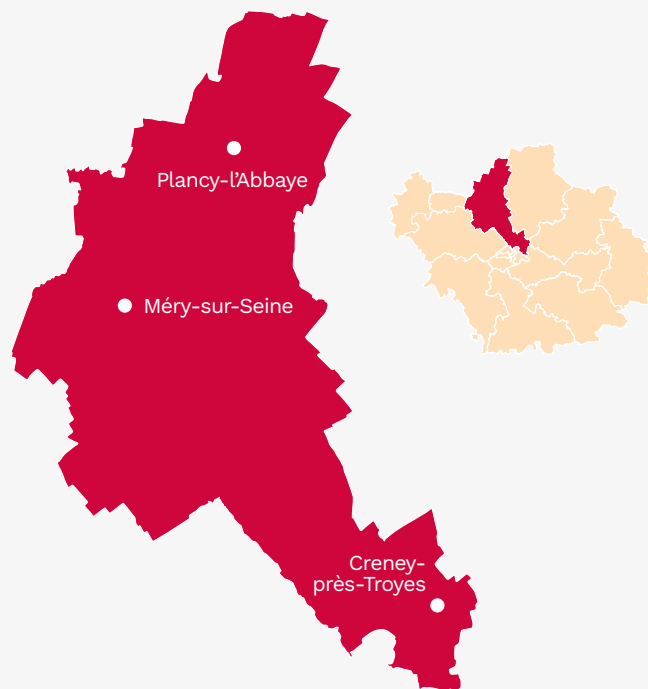
Réhabiliter le patrimoine

À travers son dispositif d'aides aux petites communes de moins de 250 habitants, le Département soutient celles-ci dans des investissements pour la ruralité auboise. En 2025, il a par exemple financé près la moitié (8 250 euros) des travaux de restauration de la nef de l'église Saint-Amand de Donnemont (73 habitants).

Soutenir le sport en ruralité

Le Département apporte son aide en fonctionnement à plusieurs clubs sportifs du Briennais, dont le Football Club Nord Est Aubois à Brienne-le-Château (2 520 euros en 2025), dont l'ancêtre, l'ASS Briennaise, fut le club formateur de deux internationales françaises : Marinette Pichon et Gaëtane Thiney.

CANTON DE CRENEY-PRÈS-TROYES



LES CONSEILLERS DÉPARTEMENTAUX



CLAUDE HOMEHR



PHILIPPE PICHERY

33
communes

17918
habitants*

Bessy, Boulages, Champfleury, Chapelle-Vallon, Charny-le-Bachot, Châtres, Chauchigny, Crenay-près-Troyes, Droupt-Saint-Basle, Droupt-Sainte-Marie, Étreilles-sur-Aube, Fontaine-les-Grès, Les Grandes-Chapelles, Lavau, Longueville-sur-Aube, Merges, Méry-sur-Seine, Mesgrigny, Plancy-l'Abbaye, Premierfait, Rhèges, Rilly-Sainte-Syre, Saint-Benoît-sur-Seine, Saint-Mesmin, Saint-Oulph, Sainte-Maure, Salon, Savières, Vailly, Vallant-Saint-Georges, Viâpres-le-Petit, Villacerf, Villechétif.

* Source Insee, population légale au 1^{er} janvier 2025.

Un pont pour la ligne 4



Avec 28 millions d'euros (M€) engagés, le Département aide fortement le projet d'électrification de la ligne de train Paris-Troyes. Les travaux nécessitent notamment de rehausser ou de reconstruire d'ici à 2028 une trentaine de ponts pour l'installation des caténaires. C'est le cas de celui de Mesgrigny sur la RD373. Propriétaire et gestionnaire, le Département en a financé l'élargissement afin de redimensionner la largeur de la chaussée et des trottoirs. Les équipes de la direction des Routes du Département ont aussi participé au suivi des études et des travaux avec la SNCF, maître d'ouvrage.

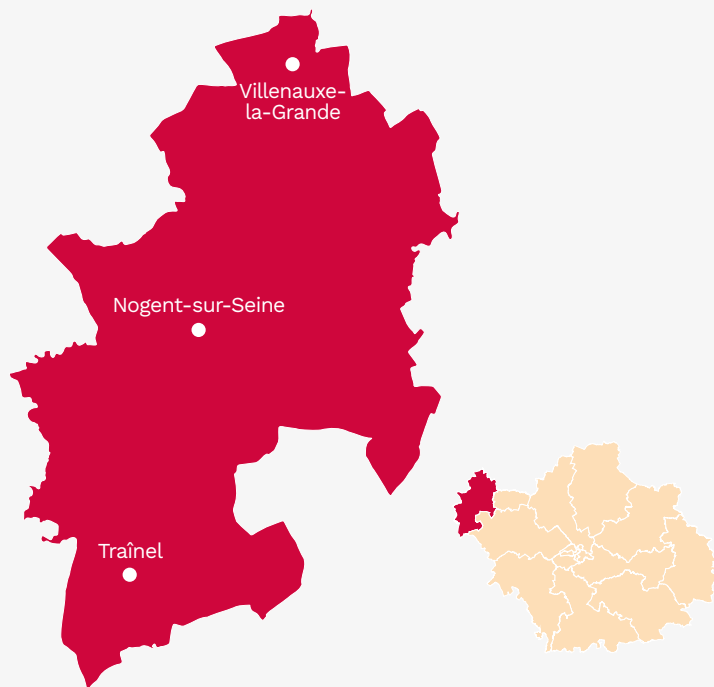
Pour un meilleur accueil des seniors

L'Ehpad Sainte-Marthe de Fontaine-les-Grès a été agrandi avec 55 nouvelles chambres, une cuisine plus adaptée, et des unités de vie protégée intégrées au site dans un bâtiment lumineux et accueillant. Les nouveaux résidents – issus de l'ancienne maison de retraite de Marcilly-le-Hayer – sont arrivés dans l'établissement début décembre. Ce regroupement de l'offre d'hébergement d'un montant de 10,4 M€ a été porté par Troyes Aube Habitat. Il a été soutenu par le Département (1,2 M€).

Une caserne rénovée

Le Département accompagne les investissements du Service départemental d'incendie et de secours (SDIS) notamment pour la réhabilitation des centres d'incendie et de secours. Il vient de financer, à hauteur de 175 000 euros, les travaux de celui de Méry-sur-Seine : peinture, toiture, sols, cuisine, douches, électricité, plomberie, isolation, sécurité, mobilier divers, etc. De quoi améliorer les conditions d'exercice des sapeurs-pompiers volontaires du secteur.

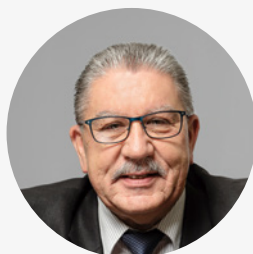
CANTON DE NOGENT-SUR-SEINE



LES CONSEILLERS DÉPARTEMENTAUX



**ESTELLE
BOMBERGER-RIVOT**



JEAN-YVES MATHIAS

23
communes

16366
habitants*

Barbuise, Bouy-sur-Orvin, Courceroy, Ferreux-Quincey, Fontaine-Mâcon, Fontenay-de-Bossery, Gumery, La Louptière-Thénard, Marnay-sur-Seine, Le Mériot, Montpothier, La Motte-Tilly, Nogent-sur-Seine, Périgny-la-Rose, Plessis-Barbuise, Pont-sur-Seine, Saint-Aubin, Saint-Nicolas-la-Chapelle, La Saulotte, Soligny-les-Étangs, Traînel, Villenauxe-la-Grande, La Villeneuve-au-Châtelot.

* Source Insee, population légale au 1^{er} janvier 2025.

Une route élargie pour plus de sécurité

Pour améliorer la sécurité des automobilistes et faciliter le passage des poids lourds, le Département a élargi de un mètre la chaussée de la RD54 sur 5,6 kilomètres entre Nogent-sur-Seine et Tremblay. Pour ces travaux, il a investi plus de 1,2 million d'euros. Les agents routiers du Département ont assuré la bonne supervision du projet (maîtrise d'œuvre technique et opérationnelle, suivi et contrôle qualité, coordination, etc.), tandis que des entreprises ont été missionnées pour exécuter le chantier.

Un boulodrome polyvalent

Depuis quelques mois, les boulistes nogentais profitent d'un boulodrome couvert (jusqu'à 10 terrains), qui peut aussi être mis à disposition d'associations locales pour diverses manifestations. Cette infrastructure permet de pratiquer la pétanque quelle que soit la météo et devrait faciliter la création d'une école par l'AS Pétanque nogentaise, club par ailleurs soutenu financièrement par le Département. Des créneaux sont prévus pour les scolaires. Le projet, d'environ 550 000 euros, a été financé à 10 % par le Département.

Maraîchage biologique



Dans le cadre de ses missions sociales, le Département subventionne l'association Chlorophylle qui gère un maraîchage biologique sur le site du château de La Motte-Tilly. La structure d'insertion y emploie une dizaine de personnes. Le potager de 6 000 m² et deux serres permettent notamment de proposer une vente directe hebdomadaire et une épicerie itinérante.

CANTON DES RICEYS



LES CONSEILLERS DÉPARTEMENTAUX



JEAN-MICHEL HUPFER



CHRISTINE PATROIS

57
communes

14322
habitants*

Arrelles, Assenay, Avirey-Lingey, Avreuil, Bagneux-la-Fosse, Balnot-la-Grange, Balnot-sur-Laignes, Bernon, Les Bordes-Aumont, Bouilly, Bragelogne-Beauvoir, Channes, Chaource, Chaserey, Chesley, Cormost, Coussegrey, Crésantignes, Cussangy, Étourvy, Fays-la-Chapelle, Les Granges, Javernant, Jeugny, Lagesse, Laines-aux-Bois, Lantages, Lignières, Lirey, La Loge-Pomblin, Les Loges-Margueron, Longeville-sur-Mogne, Machy, Maisons-lès-Chaource, Maupas, Metz-Robert, Montceaux-lès-Vaudes, Pargues, Praslin, Prusy, Les Riceys, Roncenay, Saint-Jean-de-Bonneval, Saint-Pouange, Sommeval, Souligny, Turgy, Vallières, Vanlay, La Vendue-Mignot, Villemereuil, Villery, Villiers-le-Bois, Villiers-sous-Praslin, Villy-le-Bois, Villy-le-Maréchal, Vougrey.

* Source Insee, population légale au 1^{er} janvier 2025.

Un collège plus accessible et un internat rénové

Plus de 675 000 euros ont été investis par le Département pour la mise en accessibilité (conformité des escaliers, bande de guidage dans la cour), la rénovation de sanitaires, ainsi que pour la réhabilitation de l'internat du collège Max-Hutin de Bouilly. Les lits et les bureaux ont été remplacés pour la vingtaine d'élèves qui y séjourne. L'internat bénéficie aussi de nouvelles peintures, de nouveaux éclairages, faux plafonds et parquets. Au total, 574 élèves sont scolarisés dans cet établissement.

Bientôt le premier vélorail aubois

On circulera bientôt à nouveau sur l'ancienne ligne 26, non plus en train, mais en vélorail! Le projet lancé par l'Association de sauvegarde de la ligne 26 (ASL 26), basée à Crésantignes, touche au but. Le lancement est prévu en juin 2026. Un parcours de 10 kilomètres est en cours d'aménagement entre Jeugny et Auxon. Le départ, situé à la gare de Chamoy – Saint-Phal, permettra d'aller dans les deux directions. Dans le cadre de l'attractivité touristique, le Département soutient ce projet (aménagement, signalétique, etc.) et a financé à hauteur de 10 000 euros l'achat de dix cyclo-draisines par l'ASL 26.

Redonner éclat



La première tranche de travaux de restauration du chœur de l'église Saint-Jean-Baptiste de Villiers-le-Bois vient de s'achever, avec une aide départementale de 90 000 euros dans le cadre de la sauvegarde du patrimoine. D'autres travaux suivront sur cet édifice du XII^e siècle pour lequel une souscription a été lancée avec la Fondation du patrimoine.

ANAÏS REMEN

La clé de l'autonomie



L'étudiante-entrepreneure en 5^e année à l'École supérieure de design de Troyes a imaginé Simply Lock, un entonnoir qui facilite l'insertion des clés : serrure plus facile à trouver et à ouvrir.

« Vous avez un profil mi-social, mi-crétif » : le test d'orientation d'Anaïs avant son entrée à l'école de design ne s'était pas trompé. Ce sont les tremblements de son grand-père qui lui ont donné l'idée de Simply Lock. « Le design, ce n'est pas seulement esthétique, c'est aussi créer des objets qui résolvent des problèmes », explique l'étudiante de 22 ans. Récompensée de plusieurs prix, incubée au YEC*, Anaïs a travaillé avec deux étudiants de l'IUT et un futur ingénieur de l'UTT pour perfectionner son entonnoir en impression 3D. Des tests sont en cours depuis novembre chez Ovelia, une résidence autonomie à Troyes. « J'ai à la fois hâte et peur des retours ». Entre leur analyse, son alternance, son mémoire et son projet de diplôme, Anaïs ne va pas s'ennuyer en 2026 ! D'autant qu'elle développe également une table pour faciliter le dialogue résidents-personnel lors des repas en Ehpad et un dispositif sur la santé mentale.

* Incubateur étudiant à la Technopole de l'Aube en Champagne.



MICKE DIV

Figure libre

Le créateur du polar troyen *Freestyle la série*, dont la saison 6 vient de sortir, continue d'écrire « *une histoire particulière avec l'Aube* », commencée enfant lors de son arrivée de la République démocratique du Congo.

C'est à 7 ans que Micke s'installe avec sa famille à Venduvre-sur-Barse. « J'avais plein d'amis », se souvient le quadragénaire. Sa jeunesse est rythmée par le hip-hop à Pont-Sainte-Marie et le handball à Sainte-Maure. « Ça m'a aidé à apprendre la culture française, il y avait beaucoup de mixité. » Médiateur social et président d'association culturelle, Micke retombe, pendant le confinement, sur l'un de ses anciens synopsis. Il en produit une série policière réalisée et jouée par des Aubois – dont lui-même –, en s'inspirant du braquage du Crédit Lyonnais de Troyes par Émile Buisson en 1937. C'est l'aventure *Freestyle*. « J'ai aussi lancé mon entreprise pour le réseau, les tournages, mais avec un esprit associatif pour connecter l'humain. » Un travail reconnu notamment en Suisse, où sera tournée la saison 7. En parallèle, il écrit son premier scénario de court-métrage : l'histoire de deux sœurs héritières d'un vignoble. Une nouvelle façon de nous raconter son territoire.

// *Freestyle*, la série est à voir gratuitement sur YouTube

Les jeunes élus de la commission
Média et communication.

CONSEIL DÉPARTEMENTAL JEUNES

À la manœuvre

Après une année de travail en commissions, d'échanges avec leurs animateurs et les élus du Département, de rencontres et de visites sur le terrain, les 61 conseillers départementaux jeunes ont voté six projets à mettre en œuvre d'ici à la fin de leur mandat cet été.



« **J**e suis très satisfaite de ce que vous avez présenté, vous avez réalisé un travail sérieux et vous êtes allés au bout de vos idées », s'est réjoui Océane Cazauran, la principale du collège Julien-Régner de Brienne-le-Château, en découvrant les actions proposées par les 61 élus de 4^e du premier Conseil départemental jeunes (CDJ). L'aboutissement d'une réflexion menée depuis leur élection en novembre 2024, à l'issue d'une campagne menée dans leurs établissements.

Définir des projets

Les jeunes élus, issus des 34 collèges (publics et privés) aubois, se sont d'abord rencontrés lors d'un séminaire d'intégration. Une fois sensibilisés aux valeurs républicaines, aux missions d'un Département et à la méthodologie de projet, ils se sont répartis en six commissions : Citoyenneté et engagement ; Solidarité et bien-vivre ensemble ; Environnement, développement durable et mobilité ; Sport et santé ; Culture, tourisme et loisirs ; Média et communication. Réunis en moyenne une fois par mois, ils ont construit leurs projets pas à pas, de janvier à juin 2025. Ceux-ci sont nés de leurs idées, de leurs échanges, de leurs rencontres avec les élus et les



“ J’ai été impressionnée par la qualité de la réflexion des jeunes, par leur expression pour présenter leurs projets et par la manière dont la démocratie s’est exercée entre eux. Avec les autres élus, nous avons aussi constaté que certains projets, comme celui de la commission Tourisme, peuvent perdurer : nous en avons besoin. ”

SYBILLE BERTAIL-FASSAERT, vice-présidente du Conseil départemental chargé de l'éducation, de la citoyenneté et du sport

agents des services du Département, ou encore de diverses sorties : Assemblée nationale, Sénat, Parlement européen, Service départemental d'incendie et de secours (SDIS), médias, associations, entreprises, etc. Aucune des idées proposées n'est donc le fruit du hasard. Avant de présenter leurs actions, les jeunes élus ont vérifié ce qui existait déjà dans le champ de leur commission, se sont fixé des objectifs et des populations à toucher (jeunes, seniors, familles, etc.). Ils ont même établi des budgets prévisionnels à partir de devis.

Débattre et voter

Les jeunes élus assument donc pleinement leur rôle, guidés et responsabilisés par Céline Beria, chargée de mission actions éducatives et citoyennes, ainsi que 13 animateurs – des agents volontaires du Département – formés aux techniques d'animation. Le jour du vote, en septembre, avait d'ailleurs été minutieusement préparé. C'était au cours d'une assemblée plénière, que Nour, l'un des cinq coprésidents du CDJ, a eu l'honneur d'animer dans l'amphithéâtre



Les conseillers départementaux jeunes réunis en assemblée plénière au Centre sportif de l'Aube en septembre pour présenter et voter leurs projets.



À la caserne du Vouldy, à Troyes, les sapeurs-pompiers ont sensibilisé les jeunes élus aux gestes de premiers secours.

du Centre sportif de l'Aube. « *Au début j'étais un peu stressé, puis une fois assis, quand j'ai pris la parole, je me suis relâché, c'était facile* », témoigne l'élève du collège de La Villeneuve à Saint-André-les-Vergers. Après la présentation des projets par des représentants de chaque commission, les élus du CDJ pouvaient poser des questions puis exprimer leur choix à main levée : pour, contre, abstention. Un seul projet a été adopté à l'unanimité, les autres donnant lieu à des discussions nourries. « *Nous ne devons pas voter sans avoir réfléchi. Nous avons pris le temps de comprendre, puis nous avons exprimé ce que nous pensions* », indique Nour. Certains jeunes élus ont jugé des coûts élevés, d'autres ont pointé la place des écrans ou émis des doutes sur l'efficacité de certaines actions. Une attitude appréciée par Sibylle Bertail-Fassaert et Jérôme Bonnefoi, vice-présidents du Conseil départemental chargés de l'éducation, de la citoyenneté et du sport, la première soulignant que ces jeunes « *font de la politique dans le bon sens du terme, au service des autres* », le second saluant « *des débats sans filtre, mais sans animosité lors du vote* ».

Passer à l'action

Adoptés par les conseillers départementaux en commission permanente

en novembre, les six projets du CDJ seront réalisés par les jeunes élus d'ici à l'été 2026. « *Ils ont notamment bien pris en compte la ruralité et montré que les jeunes sont préoccupés par l'aide aux plus fragiles* », ajoute Sibylle Bertail-Fassaert. Plusieurs événements sont prévus : une journée sportive entre collégiens et personnes âgées, des concerts solidaires en ruralité, des ateliers autour de la valorisation des déchets. D'autres commissions s'inscrivent plutôt dans la durée. « *Malgré leur jeune âge, les collégiens ont exprimé une volonté de transmission, pour que d'autres reprennent leurs*

initiatives », précise Jérôme Bonnefoi. Le jeu de piste interactif pour découvrir l'Aube ou encore le dispositif « *Le p'tit truc en plus* » qui propose des activités à des personnes défavorisées en échange d'un temps bénévole pourraient, en effet, être pérennisés et développés par les élus du deuxième CDJ entre 2026 et 2028. Et quoi de mieux pour convaincre des jeunes de se présenter que la vidéo « *24 heures dans la peau d'un conseiller départemental jeune* » proposée par la commission Média et communication, histoire de continuer à faire vivre cette belle école de la citoyenneté !



La restitution des projets par les jeunes élus témoigne de l'intérêt de la création du CDJ par le Département.

Je tiens à saluer également le travail des animateurs qui ont permis aux jeunes de s'exprimer de façon démocratique, citoyenne et engagée pour affirmer avec pertinence le choix de leurs votes.

JÉRÔME BONNEFOI, vice-président du Conseil départemental chargé de l'éducation, de la citoyenneté et du sport



... Les six commissions

Petits gestes, grands impacts

COMMISSION ENVIRONNEMENT, DÉVELOPPEMENT DURABLE ET MOBILITÉ



Les élus du CDJ n'ont que 13 ou 14 ans, mais sont déjà sensibles à leur planète, et particulièrement à l'avenir des déchets. D'où l'idée d'une journée autour de quatre ateliers, à destination, en priorité, des collégiens. Un atelier participatif, sous forme de jeux, pour comprendre le circuit des déchets sera proposé. Des professionnels évoqueront la seconde vie des déchets après recyclage ou valorisation, quand d'autres mettront en avant les dernières innovations. Enfin, un atelier pratique rappellera les consignes de tri dans l'Aube. Il sera notamment animé par le Syndicat intercommunal d'élimination des déchets ménagers du territoire d'Orient (SIEDMTO).



TÉRENCE DESCAMPS
et MEILANE LEMOINE,
vice-présidents

“ La journée autour du tri des déchets nous inspirait plus, car elle peut toucher un maximum de personnes. Cela nous paraît important de sensibiliser dès le plus jeune âge sur le recyclage. ”



LOU GREEN
et RÉHANE TOURÉ,
vice-présidents

“ C'est la rencontre avec la Croix-Rouge qui nous a donné l'idée de ces concerts-dons, pour faire sortir les personnes isolées de chez elles. Nous voulons montrer que la culture est accessible à tous. ”

La solidarité se joue en musique



COMMISSION SOLIDARITÉ ET BIEN-VIVRE ENSEMBLE

Soucieux de la difficulté d'accès à la culture en ruralité et des besoins en dons de la Croix-Rouge de l'Aube (visite en mars 2025), les jeunes élus proposeront au printemps quatre concerts gratuits à Bérulle, Chessy-les-Prés, Le Pavillon-Sainte-Julie et La Vendue-Mignot. À cette occasion, les spectateurs (et la population) pourront faire un don vestimentaire et/ou alimentaire à la Croix-Rouge. La commission s'est rapprochée de l'association Music' en Othe et du groupe Quinte & Chante pour la programmation et mène son projet avec la Maison des solidarités du Département d'Aix-en-Othe/Chaource. Afin de toucher les plus isolés, elle envisage de louer un minibus PMR. Elle mettra aussi à contribution tout le CDJ pour la *setlist* !

Donner pour recevoir

COMMISSION CITOYENNETÉ ET ENGAGEMENT

L'ambition de la commission est de faciliter l'engagement associatif des Audois, notamment les plus démunis, tout en les rendant plus heureux. Inspiré du café suspendu (*caffè sospeso*) – qui, en Italie, consiste à payer un café supplémentaire, offert anonymement – et, sur le même concept, du ticket de cinéma suspendu d'Utopia à Pont-Sainte-Marie, « Le p'tit truc en plus » sera un ticket pour une activité (sportive, culturelle, loisirs) offerte par L'Aiguillage de Polisot, une association soutenue par la collectivité. Il sera disponible dans la Maison des solidarités du Département de Bar-sur-Seine. Les travailleurs médico-sociaux identifieront les personnes qui pourraient en bénéficier. En contrepartie, les bénéficiaires donneront de leur temps au profit de l'association, valorisant ainsi leur rôle dans la société.

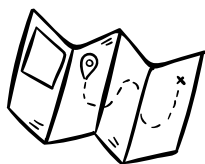


MATHILDE EHRSAM
et ANTOIN PETIT,
vice-présidents

“ Les élus adultes nous ont orientés dans notre projet, dont la finalité est d'aider les gens à se réinsérer dans la société. On pense qu'ils sont nombreux à vouloir donner du temps bénévolement pour sortir de l'isolement, partager ce qu'ils savent faire et rendre la population heureuse. ”

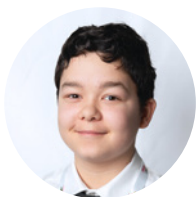


Les jeunes font marcher la culture



COMMISSION CULTURE, TOURISME ET LOISIRS

Les jeunes élus veulent apporter leur peps à l'offre des circuits de randonnées touristiques de l'Aube. Ils ont opté pour un jeu de piste numérique. Grâce à une application mobile géolocalisée, les visiteurs pourront suivre un itinéraire en résolvant des énigmes et découvrir des anecdotes sur le patrimoine local. En l'occurrence, celui autour de Brienne-le-Château que la commission a jugé « à fort potentiel touristique et patrimonial grâce à la variété des sites ». Pour préserver l'intérêt du jeu, nous ne dévoilerons rien ici ! La commission envisage un accompagnement par une structure spécialisée pour finaliser le tracé du parcours de 7 kilomètres avant la fin de leur mandat. Ce qui fait de ce projet le plus coûteux des six commissions, avec 7 520 euros provisionnés.



**DIANE CANDELIER
et CORENTIN BEQUET,**
vice-présidents

“ Le jeu de piste est pertinent car il mêle culture, loisirs, balade et découverte du patrimoine. Le côté numérique va aider à faire sortir les plus jeunes pour un moment en plein air. ”



**CLARISSE D'ARRAS
D'HAUDRECY MORIN
et MIMOUNT EL HAJI,**
vice-présidentes

“ Le but de la journée est de créer un lien intergénérationnel en faisant pratiquer du sport aux personnes âgées avec les jeunes. On veut montrer que même quand on a du mal à marcher, on peut faire du sport ! ”

Collégiens et seniors : unis dans l'effort



COMMISSION SPORT ET SANTÉ

Leur journée sportive – « *jamais vue dans l'Aube* », promettent-ils – s'adresse aux collégiens et aux personnes âgées (en Ehpad, en résidence autonomie ou vivant à domicile). Quoi de mieux que le sport pour créer du lien entre les générations ! Les jeunes ont prévu des ateliers pendant une heure en binôme collégien-personne âgée. Les jeux seront encadrés par différents intervenants, en partenariat avec l'association sport-santé Akhilleus (tir à l'arc, gym, motricité) et H'ability (réalité virtuelle), la start-up de la Technopole de l'Aube. La journée doit se dérouler en mars dans un gymnase du canton de Romilly-sur-Seine.

Plume et caméra



COMMISSION MÉDIA ET COMMUNICATION

La rédaction de *L'Aube nouvelle* est placée sous surveillance ! Bien qu'ultraconnectés, les collégiens ont compris l'importance du magazine papier pour faire connaître leurs actions. Tous les témoignages de jeunes élus qui accompagnent les articles de cette double page ont été recueillis par la commission Média et communication. *L'Aube nouvelle* dressera aussi le bilan des actions du CDJ dans un article estival. D'ici là, cette commission aura fait réaliser en partenariat avec la Ligue de l'enseignement une vidéo « *24 heures dans la peau d'un conseiller départemental jeune* ». Leur idée est de présenter le fonctionnement de l'Assemblée jeunes, de montrer le travail en commission, les temps de cohésion et les projets afin d'inciter les futurs 5^e à candidater pour faire partie de l'aventure du deuxième CDJ.



**DIETLIND CHEVRIER BOQUET
et ROMÉO FAVRE JACOBS,**
vice-présidents

“ On a notamment regardé les vidéos des autres CDJ pour faire évoluer la communication. Les articles dans *L'Aube nouvelle* font connaître le CDJ à tous les habitants du département, et la vidéo qu'on va créer va encourager les futurs 5^e à se présenter aux élections en fin d'année. ”



GASTON AU « TÉLÉFON »

L'une des premières étapes des Ateliers Loire a consisté à adapter les cases de BD en vitrail. Des cartons à taille réelle ont servi de modèle avant de lancer la production des verres colorés. Le vitrail *Gaston au téléphone* est le préféré de la maître-verrier Stéphanie Gori-Loire.



LE PROFESSEUR MORTIMER

Ce visage de Philip Mortimer est issu de l'album *La Marque Jaune*, le plus emblématique de ses aventures avec son ami, le capitaine Francis Blake. C'est le vitrail qui a posé le plus de difficultés techniques à Stéphanie Gori-Loire : « Il présentait des détails très fins à réaliser, avec des cuissons successives pour obtenir les bons ombrages. »

Héros de BD en vitrail

L'exposition « Vitrail & BD », à voir jusqu'au 8 mars à la Cité du Vitrail, présente 16 vitraux inédits d'illustres personnages de la bande dessinée franco-belge : Gaston Lagaffe, Lucky Luke, Boule et Bill, etc. Ils ont été conçus par les ateliers Loire, à côté de Chartres, avec les techniques traditionnelles (plomb, peinture en grisaille, etc.).

LE ROI DE LA GAFFE

« "M'enfin", Gaston, au lieu de dormir sur ton courrier, profite donc de l'exposition "Vitrail & BD" avec tes amis, héros de 9^e art jusqu'au 8 mars à la Cité du Vitrail! »

LUCKY LUKE

Le cow-boy du Far West qui tire plus vite que son ombre, trouve bonne place dans l'exposition. Pour l'adapter en vitrail, comme les autres personnages, les ateliers Loire ont échangé pendant deux ans avec les ayants droit et des studios graphiques.





LA SOUDURE À L'ÉTAIN DE BILL

Le vitrail du cocker, compagnon de Boule, en cours de finalisation avec la soudure à l'étain des baguettes de plomb après leur sertissage. Au total, les 16 panneaux de l'exposition, produits chacun en cinq séries, ont nécessité 1700 heures de travail.



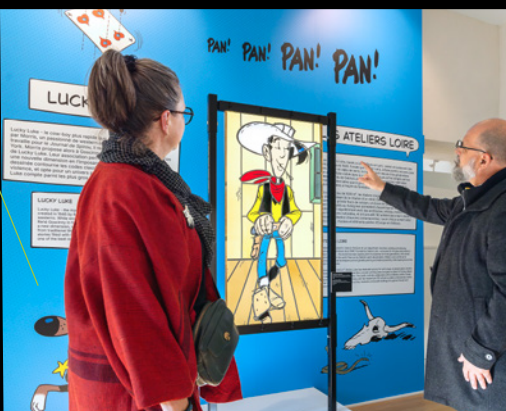
LE MARSUPILAMI

« Houba! Houba! », c'est bien lui : le Marsupilami, l'animal imaginaire créé par Franquin! Si vous comparez sa queue sur le vitrail avec celle de l'album *Capturer un Marsupilami*, vous verrez qu'elle n'est pas enroulée de la même façon, car les techniques du verre ne permettaient pas une reproduction exacte.



SPIROU EN COURS DE MONTAGE

Au sein de l'exposition, vous découvrez le célèbre groom et reporter se balader avec son écureuil Spip. Ici, le vitrail était encore en montage après avoir été découpé et cuit. Comme les autres panneaux de l'exposition, il a été assemblé tel un puzzle avec des baguettes de plomb.



En savoir plus

DÉFI

L'exposition trouve son origine dans une discussion entre Hervé Loire, maître-verrier, et sa fille Stéphanie Gori-Loire, au sein des ateliers Loire (Eure-et-Loir). À l'affirmation de son père : « *Tout peut se transposer en vitrail* », Stéphanie répondit : « *Et pourquoi pas des vignettes de bande dessinée ?!* » Une dizaine de métiers (coupeur de verre, monteur en plomb, peintre sur verre, etc.) ont été mobilisés.

VITRAIL &...

L'exposition « Vitrail & BD » inaugure un nouveau cycle d'expositions hivernales à la Cité du Vitrail, destiné à dépoussiérer l'image du vitrail et à créer des liens entre les arts et les époques. Fin 2026, il s'agira de « Vitrail & Mode ».

VISITE

L'exposition se dévoile dans les salles des Augustines, au premier étage de la Cité du Vitrail.

// « Vitrail & BD ». Jusqu'au 8 mars 2026.
Hôtel-Dieu-le-Comte à Troyes.
Du mardi au dimanche de 10 h à 17 h.
Visites guidées le 25 janvier et le 7 mars à 15 h.
Plus d'informations sur cite-vitrail.fr

ENFANTS

Des cartels explicatifs s'adressent plus spécifiquement aux enfants. Ces derniers disposent d'un îlot de jeux au cœur de l'exposition (méli-mélo, memory) et peuvent résoudre des énigmes avec « Cache-cache vitrail », ou encore lire des BD sur place. Un atelier « Grisaille et BD » est programmé le 8 février.



Rallumer la flamme

Depuis trois ans, le Département pilote le projet FILIA, qui a pour objectif la prévention des consommations de substances psychoactives par les mineurs pris en charge dans le cadre de l'Aide sociale à l'enfance. Plus qu'une simple sensibilisation, il s'agit de leur ouvrir de nouveaux horizons.

LE PROJET FILIA EN CHIFFRES

1260 jeunes confiés

à l'Aide sociale à l'enfance (ASE) du Département.

300 jeunes invités

aux actions FILIA et 100 engagés.

31 jeunes réunis au sein du collectif « La Flamme », qui s'est produit sur scène aux Nuits de Champagne.

7 établissements médico-sociaux d'accueil de jeunes en difficulté concernés.

« **A** lors on pécho, on roule ouais, on fume ouais, bien-tôt finie la galère... Garde la flamme, fais-toi confiance, tu vaux plus que ce que tu crois. » Ces paroles, ce sont celles de la chanson *La Fléamme* enregistrée par une trentaine de jeunes de FILIA. Ils vont en réaliser un clip et l'ont chantée aux Nuits de Champagne. « C'est génial de pouvoir rencontrer les autres jeunes, de chanter aussi avec les éducateurs. Cela change de notre quotidien », s'enthousiasme l'un d'eux. Avant ce projet musical, les premiers mois de FILIA avaient été consacrés au repérage et à la prise en charge (sensibilisation, formation, bilan de santé) des conduites addictives (tabac, alcool, drogues, etc.) chez les jeunes hébergés en famille d'accueil ou en établissement (Centre départemental de l'enfance, foyers de jeunes, etc.). Sur la trentaine orientée vers des consultations, un tiers avait finalement rencontré un médecin.

De la prévention à la scène

D'autres ont réussi à sortir de leur addiction grâce à *La Fléamme*, dont la signification – de la flemme à la flamme – ne doit donc rien au hasard. « L'un des participants fuguait régulièrement de son foyer et consommait du PTC (ndlr : pète ton crâne). Il s'est surpassé pour la chanson et va en écrire d'autres. Il a trouvé sa voie », se félicite le docteur Paule-Yolande Goudoté, médecin référent en protection de l'enfance au Département et coordinatrice de FILIA. Dans le cadre de l'identification des consommations à risque, une pièce de théâtre-forum sur les addictions a été jouée fin 2024 au Centre de congrès de l'Aube. « *Le théâtre m'a fait du bien et j'ai beaucoup aimé les échanges avec les adultes. J'ai été content de faire partie de la troupe. On s'entendait bien, on rigolait* », témoigne Yoni, hébergé en famille d'accueil, quand un autre jeune affirme : « *J'ai découvert de nouvelles choses qui me plaisent : je peux faire quelque chose, aider.* »

FILIA a mis en place des ateliers de prévention visant à renforcer les compétences psychosociales des jeunes.



Le collectif La Flamme lors de la présentation de son projet devant la presse.



Les jeunes du collectif La Flamme sur la scène de la Chapelle Argence à Troyes lors des Nuits de Champagne en octobre 2025.

POURQUOI FILIA ?

FILIA est la contraction de “*fili*”, qui veut dire libre en ewondo, une langue du Cameroun, et de “*A*” pour Aube. FILIA exprime l’idée de vivre libre de toute dépendance, servitude et domination à l’addiction. Le projet est né en 2022 d’un appel à projets du Fonds de lutte contre les addictions liées aux substances psychoactives de la Caisse nationale de l’assurance maladie. Le Département a été retenu pour renforcer la prévention des consommations de substances psychoactives chez les jeunes confiés à l’Aide sociale à l’enfance.

Selon la Haute Autorité de santé, celles-ci regroupent des produits licites (tabac, alcool, antidépresseurs, morphine, etc.) et illicites (cannabis, cocaïne, etc.). S’il n’existe pas d’étude nationale récente, le taux de consommation chez les jeunes placés est plus important que dans la population générale.

Les facteurs sont multiples : traumatismes, instabilité familiale, ruptures éducatives, etc. Dans l’Aube, certains établissements d’accueil ont estimé que 25 % de leurs jeunes consommaient régulièrement et de manière importante du cannabis. Les professionnels de l’enfance doivent donc faire face aux troubles physiques (overdose, somnolence, etc.) et psychiques (paranoïa, anxiété, etc.) que ces consommations provoquent.

Compétences psychosociales

Plus d’une centaine de jeunes, de 8 à 21 ans, addicts ou non, sont engagés volontairement dans l’aventure FILIA, qui se concentre désormais sur leurs compétences psychosociales. Il s’agit de leur apprendre à dire non, à faire les bons choix, à canaliser leurs émotions et à adopter le bon comportement pour vivre en société. Des ateliers ont, par exemple, été proposés pour renforcer l’estime de soi, l’écoute des autres et l’empathie. De nouveaux projets culturels ont aussi été lancés, car « *l’art et la*

culture facilitent le développement des compétences psychosociales », explique le docteur Goudoté. Un livre où les jeunes expriment notamment leur rapport à la dépendance est en cours d’écriture. Certains préparent leur passage au printemps à la Nouvelle Agora à Paris, une conférence-spectacle réunissant des milliers de jeunes talents de toute la France. Par ailleurs, FILIA proposera prochainement des actions autour des comportements « addictifs » liés au numérique (temps d’écran excessif, jeux vidéo, paris en ligne, etc.).

Former les professionnels

Cette démarche novatrice d’accompagnement est menée par les équipes de l’Aide sociale à l’enfance (ASE) et de la Protection maternelle et infantile (PMI) du Département, en partenariat avec les associations Addictions France et Oppelia ALT 10 (Addictions Lieu pour Tous) et la compagnie de théâtre Aziadé. Au-delà des jeunes, FILIA a aussi permis de sensibiliser les parents, les familles d’accueil et les professionnels de l’enfance, avec notamment la mise en commun d’outils de prévention. « *Être en relation avec ces jeunes dépendants nécessite une manière d’être particulière pour gérer leurs émotions, il faut faire des pas de côté* », résume le docteur Goudoté. Les professionnels de PMI seront particulièrement formés en 2026 pour détecter le plus tôt possible les situations à risque et renforcer ainsi la démarche de prévention globale menée par le Département.



“ La santé des enfants qui nous sont confiés reste une priorité du Département. La lutte contre les conduites addictives mérite prévention et actions concrètes. ”

ÉLISABETH PHILIPPON, vice-présidente du Conseil départemental chargée de l’action sociale et de la santé

ON EST PEUT-ÊTRE
ALLÉS TROP LOIN
DANS NOTRE OFFRE
DE CONFORT POUR
LES SPORTIFS...



CENTRE SPORTIF DE L'AUBE

UNE DESTINATION SPORTIVE PREMIUM

Vous faites partie d'une association sportive ou non, ou votre entreprise souhaite organiser un séminaire sportif ? Pensez au Centre sportif de l'Aube (CSA).

HÉBERGEMENT

Si votre club accueille une grosse compétition, le CSA dispose à Troyes de 80 chambres rénovées pour accueillir les compétiteurs, notamment ceux du handisport avec 36 chambres adaptées pour les personnes à mobilité réduite.

ÉQUIPEMENTS

Le CSA dispose de sept salles de formation de 40 à 150 m², entièrement équipées (tableau blanc, visioconférence, vidéoprojecteur), un amphithéâtre de 200 places pour des présentations et une salle de réception élégante et conviviale. Le restaurant permet d'assurer un service complet sur place pour le petit déjeuner, déjeuner et dîner.

INSTALLATIONS SPORTIVES

À quelques pas du CSA, se trouve la CIME (Complexe international multisport-escalade), pouvant

accueillir 500 personnes en tribune et 2 500 en configuration « event » escalade. De nombreux autres équipements sportifs sont à proximité : stade d'athlétisme, piste de BMX Race, piscine, complexe gymnique, etc.

LAC

Le CSA possède aussi des installations à Mesnil-Saint-Père au bord du lac d'Orient, avec une trentaine de chambres, une restauration, des espaces de réunions, un espace détente, une infirmerie. La Maison des lacs et la halle sportive du Département se situent à côté.

// Centre sportif de l'Aube
5, rue Marie-Curie 10000 Troyes.
Tél. : 03 25 74 37 06. centre.sportif@aube.fr
centre-sportif-aube.fr

SOCIAL

Devenir assistant familial

La protection de l'enfance fait partie des missions du Département, qui emploie des assistants familiaux (familles d'accueil) pour accueillir des jeunes de moins de 21 ans.

1 L'AGRÈMENT

Pour l'obtenir, vous devez déposer une demande d'agrément auprès de la Protection maternelle et infantile (PMI). L'agrément pourra vous être délivré au bout de quatre mois après votre participation à des réunions d'information, la constitution de votre dossier et des entretiens d'évaluation. L'agrément atteste que votre domicile garantit la sécurité, la santé et l'épanouissement du jeune confié.

2 LE RECRUTEMENT ET LA FORMATION

Vous candidatez ensuite auprès du service des assistants familiaux du Département, puis, le cas échéant, vous signez un contrat d'agent contractuel de droit public. Vous participez alors à une formation obligatoire rémunérée : 100 heures de stage préparatoire à l'accueil du jeune, 420 heures de formation pendant l'accueil. À l'issue, vous pouvez passer le diplôme d'État d'assistant familial qui reconnaît vos compétences et dispense du renouvellement de l'agrément tous les cinq ans.

3 LA RÉMUNÉRATION

L'assistant familial perçoit une rémunération mensuelle de 1 600 euros net pour un jeune accueilli (2 300 euros pour deux, 3 000 euros pour trois) et une indemnité journalière d'entretien de 17 euros. Il dispose aussi d'une allocation d'habillement et d'une prise en charge de dépenses de scolarité et d'activités sportives ou culturelles. L'assistant familial a, par ailleurs, droit à 47 jours de congés par an*.

* Données au 1^{er} août 2025.

// Plus d'informations sur :

- les agréments : Protection maternelle et infantile (PMI). Tél. : 03 25 42 48 61. pmiasmat@aube.fr.
- le recrutement : Service des assistants familiaux. Tél. : 03 25 42 48 35.

EN BREF

Infos, actus, conseils, nouveautés...

Service hivernal

Le plan de « service hiver » de la direction des Routes du Département est activé jusqu'au lundi 2 mars avec des personnels d'astreinte pour intervenir au plus vite sur les routes en cas de neige ou de verglas et fluidifier la circulation.

// Conditions de circulation en temps réel sur inforoutes.aube.fr et bulletin d'information quotidien sur aube.fr

Champion

Le 15 novembre 2025, à la salle omnisports de Troyes, l'Aubois Raphaël Monny, 24 ans, a décroché le titre de champion du monde U25 de boxe anglaise de la fédération IBO. Il était déjà devenu champion de France en octobre. Félicitation à cette pépite sportive du territoire !

Réussites

Le Département a remis le Trophée de l'insertion professionnelle de la Nuit des Réussites 2025 de Canal 32 à l'entreprise de serrures, cylindres, contrôle d'accès et verrouillage Assa Abloy, basée à Sainte-Savine. Lors des Trophées de la Performance *L'Est éclair*-CPME 10, il a mis en valeur l'agence de communication audiovisuelle Prisma Studio avec le trophée Jeune espoir.

Cité du Vitrail

La Cité du Vitrail sera exceptionnellement fermée le 1^{er} janvier 2026 et du 9 au 17 mars inclus.

// cite-vitrail.fr

Assemblée

Les deux premières sessions publiques de l'année de l'Assemblée départementale auront lieu le lundi 2 février (orientations budgétaires) et le lundi 30 mars (vote du budget). Chaque Aubois peut y assister librement

// Salle du Conseil. 2, rue Pierre-Labonde, 10000 Troyes.



INFORMATION DE LA COMMISSION NATIONALE DU DÉBAT PUBLIC (CNDP)

Le projet nucléaire de Newcleo en débat

La CNDP vous invite à vous informer et à donner votre avis sur le projet d'usine de fabrication de combustible neuf à partir de matières nucléaires recyclées par l'entreprise Newcleo. Le débat devrait se tenir de début avril à fin juillet 2026.

Newcleo souhaite développer une nouvelle technologie nucléaire. Le projet comprend la construction d'une usine de fabrication de combustible de type MOX, qui pourrait s'installer, à Pont-sur-Seine et Marnay-sur-Seine, dans le Nogentais, sur un terrain vendu par le Département. Un petit réacteur électronucléaire serait quant à lui installé en Indre-et-Loire. Le raccordement au réseau public de transport d'électricité serait réalisé par RTE (Réseau de transport d'électricité). Newcleo a saisi la CNDP, qui a décidé le 4 juin 2025 d'organiser un débat public sur ces deux projets. Cette autorité administrative indépendante garantit le droit de chacun à être informé et à participer

aux décisions concernant les projets ayant un impact sur l'environnement.

COMMENT PARTICIPER ?

Le débat public intervient en amont du projet, à un moment où l'on peut discuter son opportunité, ses objectifs et ses caractéristiques. Pour prendre part à ce débat public, vous pouvez :

- vous abonner à la newsletter pour recevoir le programme du débat dès qu'il sera arrêté ;
- assister aux événements du débat ;
- exprimer votre avis sur le site et y poser vos questions aux responsables du projet.



// Retrouvez toutes les informations utiles sur le site officiel du débat public. debatpublic.fr

LE GUIDE PRATIQUE DU DÉPARTEMENT

Les formations 2026 de la Médiathèque départementale

Vous êtes salarié ou bénévole d'une bibliothèque ou d'un point-lecture, vous êtes un acteur culturel ou de la petite enfance et des champs socio-éducatifs, ou encore élu ou secrétaire de mairie ? La Médiathèque départementale de l'Aube propose des formations aux formats variés, gratuites et accessibles toute l'année, pour animer les bibliothèques.



3 FAÇONS D'OBTENIR GRATUITEMENT LE GUIDE.

- 1 Retournez ce coupon-réponse à :
Département de l'Aube, direction de la Communication, BP 394, 10026 Troyes Cedex
Nom :
Prénom :
Adresse :
Code postal :
Commune :
- 2 En ligne sur aube.fr (Guides pratiques)
- 3 En envoyant vos coordonnées (nom, prénom, adresse postale et e-mail) à : departement@aube.fr

Les informations ainsi recueillies font l'objet d'un traitement informatique de la part du Département de l'Aube et sont réservées exclusivement au protocole et à la direction de la Communication de l'Aube. Elles sont conservées durant un an. Conformément à la loi « informatique et libertés » du 6 janvier 1978 modifiée et au Règlement européen n° 2016/679/UE du 27 avril 2016, vous bénéficiez d'un droit d'accès, de rectification, de portabilité, d'effacement de vos données et de limitation du traitement. Vous pouvez également, pour des motifs légitimes, vous opposer au traitement des données vous concernant.

Marie-Céline Carrat

« Plus à l'aise pour mettre en lumière les équipes et les projets », la directrice régionale de LADAPT Est* est sortie de l'ombre à l'occasion de sa remise de l'insigne de chevalier dans l'ordre national du Mérite. C'est l'ancienne préfète de l'Aube, Cécile Dindar, qui avait proposé son nom.



ENGAGÉE

Convaincue par la mission de service public, Marie-Céline commence sa carrière dans des établissements spécialisés en addictologie. « On touche à la vulnérabilité de l'humain : ça m'a forgée. » Si elle ne connaît pas le monde du handicap en rejoignant LADAPT, son approche d'accompagnement global séduit l'association. « On m'a choisie, autant que j'ai choisi LADAPT pour son côté militant. »

INNOVANTE

À LADAPT Aube, Marie-Céline met en place la première plateforme de services coordonnés du Grand Est pour s'adapter aux multiples parcours de vie des personnes en situation de handicap. Au niveau régional, elle crée une équipe mobile pour personnes handicapées vieillissantes. « LADAPT incarne l'innovation depuis sa création, et je prends beaucoup de plaisir à relever nos objectifs. »

ÉNERGIQUE

« Je suis montée sur piles », témoigne celle qui a appelé la préfecture pour s'assurer que le courrier reçu de l'ordre national du Mérite était bien pour elle ! Une distinction qui a « nourri positivement » cette Audoise d'adoption. Marie-Céline prend avec beaucoup de gratitude la reconnaissance des acteurs du département. « L'Aube me rend l'affection que je lui donne. »

* L'association pour l'insertion sociale et professionnelle des personnes handicapées. Le secteur Est regroupe le Grand Est et la Bourgogne-Franche-Comté.

REPÈRES

1979

Naissance à Sète (Hérault).

2005

Master II professionnel en droit de la santé.

2014

Directrice de LADAPT Aube, où elle lance le 1^{er} Service d'accompagnement social pour adultes

handicapés spécialisé handicap psychique, dont autisme haut-potentiel.

2023

Directrice de LADAPT Est, responsable de 13 établissements et plus de 250 salariés.

2025

Remise des insignes de chevalier dans l'ordre national du Mérite.



MUSIQUE

Bulles de chanson

Troisième édition de ce festival célébrant la richesse de la chanson française, organisé par les communes de Sainte-Savine et de Saint-André-les-Vergers et l'association Troyes Chante. L'occasion de redécouvrir le répertoire de Renaud, d'applaudir Oldelaf ou encore Emily Loizeau, sans oublier des spectacles d'humour musical.

/Avec l'association Troyes Chante au théâtre Le Quai, Troyes. troyeschante.org

• 23 janvier à 20 h. Frédéric Bobin et François Gaillard : *Autour de Renaud*.

• 24 janvier à 20 h. Yorick Vinesse.

// L'Art Déco, Sainte-Savine. lart-deco.com

• 25 janvier à 16 h : *La lune en plein jour* (spectacle musical).

• 27 janvier à 20 h : Oldelaf.

• 31 janvier à 20 h : Emily Loizeau.

// Espace Gérard-Philipe, Saint-André-les-Vergers. espacegerardphilipe.com

• 29 janvier à 20 h : Vincent Roca et Wally : *150 kg à deux, on vous en met un peu plus ?*

• 30 janvier à 20 h 20 h. Les Repriseuses de l'Ouest : *D'où qu'on vienne* (photo).

• 7 février à 18 h.
• 8 février à 10 h 30.
Centre de congrès de l'Aube, Troyes.

6, 7 ET 8 MARS

FEU D'ARTIFICE MUSICAL

Delibes, Gershwin, Ginastera, Legrand, Bernstein, Márquez.

• 6 mars à 20 h 30.

L'Art en Seine, Bar-sur-Seine.

• 7 mars à 18 h.

• 8 mars à 10 h 30.

Centre de congrès de l'Aube, Troyes.

CONCERTS

16 ET 17 JANVIER ET

28 FÉVRIER

CHANTONS TOUS EN CŒUR

Par la troupe Mill'Accords

• 16 et 17 janvier :

La Comédie Saint-Germain, Saint-Germain.

• 28 février : Théâtre de Champagne, Troyes, au profit des Restos du Cœur.

17 ET 18 JANVIER

UNE FOLIE DE PLUS



Par la chorale La Troupe et des acteurs originels de la comédie musicale *Les 10 Commandements*, autour des chansons de Pascal Obispo. Espace Gérard-Philipe, Saint-André-les-Vergers.

24 ET 25 JANVIER

ENSEMBLE VOCAL MAURICE EMMANUEL

Avec une soixantaine de choristes. Bizet, Nicolai. Basilique Saint-Urbain, Troyes.

25 JANVIER

LES EXTRAS DU JUST CLASSIK FESTIVAL

Debussy, Bizet, Dumont, Monnot, etc. Marie-Laure Garnier, soprano, Célia Oneto Bensaïd, piano. Théâtre de La Madeleine, Troyes.

30 JANVIER

GOLDMEN – TRIBUTE 100 % GOLDMAN

Reprise des tubes de l'univers de Goldman, et de son trio avec Frédérick et Jones. Le Cube, Troyes.

1^{ER} FÉVRIER

AÏDA

Opéra de Verdi.

Par le Renouveau lyrique. Théâtre de Champagne, Troyes.

4 FÉVRIER

LYNDA LEMAY – LA ONZIÈME FOLIE

Chanson francophone. Théâtre de Champagne, Troyes.

6 FÉVRIER

COVERTRAMP

Concert hommage à Supertramp. Le Cube, Troyes.

6 MARS

I MUVRINI

Chanson corse.

Théâtre de Champagne, Troyes.

DU 17 AU 21 MARS

FESTIVAL GUITARES DU MONDE



Jazz manouche, jazz world, musique classique, musique traditionnelle irlandaise, afro-blues. *Before* avant les cinq concerts du festival. Espace Gérard-Philipe, Saint-André-les-Vergers. Plus d'informations : espacegerardphilipe.com

3 AVRIL

LES NÉGRESSES VERTES

Folk.

Agora Michel-Baroin, Nogent-sur-Seine.

SPECTACLES

DU 11 JANVIER AU 3 MAI

TAIS-TOI FRANÇOIS !

Comédie. Par la troupe Colaverdey de la MJC de Charmont-sous-Barbuise. Dans de nombreuses salles de l'Aube. Plus d'informations : Facebook Théâtre Colaverdey ou theatrecolaverdey@orange.fr

14 JANVIER

AU PLUS PRÈS D'ÉLIE SEMOUN

Entretien spectacle. Le Troyes fois plus, Troyes.

RENSEIGNEMENTS ET RÉSERVATIONS

L'ART DÉCO

à Sainte-Savine.

Tél. : 03 10 72 02 79.

ESPACE DIDIER-BIENAIMÉ

à La Chapelle Saint-Luc.

Tél. : 03 25 74 92 12.

ESPACE JEAN-PIERRE-DAVOT

à Bar-sur-Aube.

Tél. : 03 25 27 19 05.

ESPACE GÉRARD-PHILPE,

à Saint-André-les-Vergers

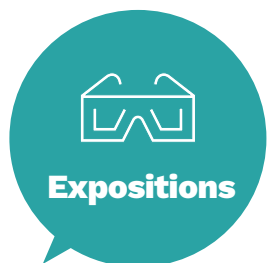
Tél. : 03 25 49 62 81.

MAISON DU BOULANGER

POUR LES THÉÂTRES

DE TROYES

Tél. : 03 25 40 15 55.



JUSQU'AU 25 JANVIER

SAINT-TROPEZ.

LA BOUÉE ROUGE

Huile sur toile (1895) de Paul Signac. Prêt exceptionnel du musée d'Orsay. Musée d'Art moderne, Troyes.

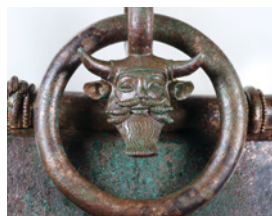
DU 24 JANVIER AU 21 JUIN

LAVAU, UN PRINCE

CELTE EN BORD

DE SEINE VERS 450

AVANT NOTRE ÈRE



Musée d'Art moderne, Troyes.

DU 6 FÉVRIER AU 3 MARS

ITINÉRAIRE D'UNE ARTISTE AUBOISE

– BERNADETTE LOCK-RÉMUSON

Peinture.

Espace Didier-Bienaimé, La Chapelle Saint-Luc.

DU 6 MARS AU 3 AVRIL

MÉMOIRE DE PEAU

– RAMA TALL

ET SERIGNE BOYE

Peinture.

Espace Didier-Bienaimé, La Chapelle Saint-Luc.

JUSQU'AU 8 MARS

VITRAIL & BD



Voir page 20.

Cité du Vitrail, Troyes.



ORCHESTRE SYMPHONIQUE DE L'AUBÉ

16, 17 ET 18 JANVIER

CONCERT DU NOUVEL AN

Strauss et Strauss II.

• 16 janvier à 20 h 30.

Agora Michel-Baroin,

Nogent-sur-Seine.

• 17 janvier à 18 h.

• 18 janvier à 10 h 30.

Centre de congrès de l'Aube, Troyes.

6, 7 ET 8 FÉVRIER

OUVERTURES D'OPÉRAS

Bizet, Rimski-Korsakov, Jacob,

Nicolai, Smetana, Offenbach,

Verdi, von Suppé.

• 6 février à 20 h 30.

Espace Jean-Pierre-Davot, Bar-sur-Aube.



PATRIMOINE

Le carnaval vénitien du château de La Motte-Tilly

La Motte-Tilly sera en mode Sérénissime avec deux journées dans le plus pur style des festivités de Venise, la Cité des Doges, entre animations familiales, bal costumé et déambulation de passionnés de costumes vénitiens. En ce week-end de la Saint-Valentin, loups et soieries se donneront rendez-vous au bal masqué, qui réservera en plus un clin d'œil surprise aux amoureux...

// 13 et 14 février – Informations et réservations en ligne sur chateau-la-motte-tilly.fr

16 JANVIER

JARRY – BONHOMME

One-man-show.
Le Cube, Troyes.

18 JANVIER

BOODER – AH... L'ÉCOLE

One-man-show.
Théâtre de Champagne,
Troyes.

21 JANVIER

PAUL MIRABEL**– PAR AMOUR**

One-man-show.
Le Cube, Troyes.

22 JANVIER

INÈS REG – ON EST ENSEMBLE

One-woman-show.
Le Cube, Troyes.

23 JANVIER

MONSIEUR CHASSE

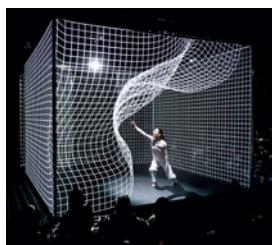
Comédie. Avec
Jean-Pierre Castaldi.
Agora Michel-Baroin,
Nogent-sur-Seine.

30 JANVIER

LE KANGOUROU À BRETELLES

Théâtre de boulevard.
Avec Linda Hardy, Patrick
Puydebat, Didier Gustin.
Espace François-Mitterrand,
Romilly-sur-Seine.

30 JANVIER

HAKANAI – ADRIEN M & CLAIRE B

Performance chorégraphique
et numérique.
Espace Didier-Bienaimé,
La Chapelle Saint-Luc.

31 JANVIER

DANY BOON – CLOWN N'EST PAS UN MÉTIER

One-man show.
Le Cube, Troyes.

6 FÉVRIER

OLIVIER DE BENOIST – LE DROIT AU BONHEUR

One-man-show.
Théâtre de Champagne,
Troyes.

6 FÉVRIER

CANOPEE

Spectacle musical seul
en scène.
Espace Gérard-Philipe,
Saint-André-les-Vergers.

7 FÉVRIER

ANTONIO – PHÉNOMENTALISTE

Magie et mentalisme.
Théâtre municipal,
Nogent-sur-Seine.

8 FÉVRIER

OH YEAH ! OH YEAH ! – BLACK BONES

Spectacle musical autour
de la pop.
L'Art Déco, Sainte-Savine.

8 FÉVRIER

AUTOUR DE LA MER

Théâtre ambiance cabaret.
Par l'association nogentaise
Théâtre de Bohème.
Théâtre municipal,
Nogent-sur-Seine.

10 FÉVRIER

DANS LA PEAU DE CYRANO

Seul en scène.
Espace Gérard-Philipe,
Saint-André-les-Vergers.

13 FÉVRIER

LES HOMMES VIENNENT DE MARS, LES FEMMES DE VÉNUS, MISE À JOUR 2.0

Comédie.
Théâtre de Champagne,
Troyes.

14 FÉVRIER

LILY ET LILY

Comédie. Avec Michèle
Bernier, Francis Perrin.
Le Cube, Troyes.

15 FÉVRIER

ÉLOGE AUX FEMMES

Ballet.
Espace François-Mitterrand,
Romilly-sur-Seine.

18 FÉVRIER

LE CASTING DE CHOUPETTE ET CACAHOÛTE

Spectacle pour enfants.
Le Troyes fois plus, Troyes.

21 ET 22 FÉVRIER

T'EMBALLÉ PAS

Comédie.
Théâtre municipal,
Nogent-sur-Seine.

25 MARS

FLASH

Comédie musicale.
Spectacle pour enfants.
Espace Didier-Bienaimé,
La Chapelle Saint-Luc.

3 MARS

LE JARDINIER

Théâtre et objets.
Espace Gérard-Philipe,
Saint-André-les-Vergers.

7 MARS

NOÉMIE DE LATTRE – L'HARMONIE DES GENRES

Humour et concert.
L'Art Déco, Sainte-Savine.

13 MARS

LA FOLLE HISTOIRE DE FRANCE

Théâtre, humour.
Espace Didier-Bienaimé,
La Chapelle Saint-Luc.

14 MARS

COUP DE BLUFF AU CABARET

Théâtre de boulevard.
Avec Jérôme Anthony,
Franck Lebœuf.
Espace François-Mitterrand,
Romilly-sur-Seine.

19 MARS

CYRANO DE BERGERAC

Comédie dramatique.
Avec Édouard Baer
dans le rôle de Cyrano.
Théâtre de Champagne,
Troyes.

20 MARS

GLOB – COMPAGNIE FOUTOUKOURS

Cirque, clown, acrobatie
et jonglage.
Espace Didier-Bienaimé,
La Chapelle Saint-Luc.

22 MARS

LES 4 SAISONS D'INUK

Spectacle musical sensoriel
et poétique à travers
les saisons et les éléments.
L'Art Déco, Sainte-Savine.

27 ET 28 MARS

MARIAGE, EMBROUILLES, ET AMUSE-GUEULES

Comédie.
Le Troyes fois plus, Troyes.

28 MARS

NUIT NOIRE

Spectacle musical dessiné.
L'Art Déco, Sainte-Savine.

28 MARS

IRISH CELTIC – SPIRIT OF IRELAND

FÊTE SES 15 ANS
Chanson et danse.
Le Cube, Troyes.



ANIMATIONS

23 JANVIER

NUIT DE LA CULTURE

Petites histoires pour
les petits, déambulation
nocturne, repas partagé,
quiz, etc.
Sainte-Savine. Informations et
réservation : 03 25 79 98 33.

25 JANVIER

YOGA ET SCULPTURE ET SÉANCE DE MUNZ FLOOR®

Observez différentes postures
dans les sculptures du
musée, puis ressourcez-vous
en pratiquant, tout en
douceur, une séance
de Hatha yoga (tous niveaux)
ou optez pour le Munz floor®,
à la croisée du soin et
de la danse.
Musée Camille-Claudel,
Nogent-sur-Seine.

DU 7 AU 21 FÉVRIER

15 JOURS À TUER

Animations, enquêtes,
jeux, spectacles
et rencontres d'auteurs.
Dans le réseau des
médiathèques de Troyes
Champagne Métropole.

DU 6 AU 8 MARS**FESTIVAL DE CLOWNS**

Des stages de clown sont proposés pendant les vacances de février. Théâtre municipal. Nogent-sur-Seine. Plus d'informations : corinnetiss@free.fr

8 MARS**THÉ DANSANT**

Par le Kiwanis Féminin Plurielles. Hôtel de ville, Troyes.

4 AVRIL**FESTIVAL BD**

Espace François-Mitterrand, Romilly-sur-Seine.

CONFÉRENCES**DE JANVIER À MARS****CAFÉ IA**

- Les premiers mardis du mois : Quels enjeux pour l'IA dans votre entreprise ?
- Les troisièmes jeudis du mois : Mieux comprendre l'IA et les impacts dans notre quotidien.

Avec des professionnels et un expert local. À 8 h 30. Le Rucher créatif, Troyes.

17 JANVIER**LES BATEAUX-LAVOIRS**

Par l'Académie troyenne d'études cartophiles (ATEC). À 16 h. Maison du patrimoine, Saint-Julien-les-Villas.

22 JANVIER**BURN-OUT : COMPRENDRE, AGIR ET SE RECONSTRUIRE**

Décryptage des mécanismes du burn-out. À 18 h 30. Le Rucher créatif, Troyes.

30 JANVIER**L'ODYSSÉE DE L'OBÉLISQUE DE LA CONCORDE**

Avec Hazem El Shafei, président de l'Institut des civilisations du Bassin méditerranéen et du Moyen-Orient. À 18 h. Théâtre municipal, Nogent-sur-Seine.

10 FÉVRIER**LE CABINET DE CURIOSITÉ, L'INVENTAIRE DU MONDE**

Avec Catherine Koenig, historienne de l'art. Par les Amis des musées d'art et d'histoire de Troyes. À 18 h. Espace Didier-Bienaimé, La Chapelle Saint-Luc.

12 FÉVRIER**LE MYSTÈRE DES CHEFS D'ORCHESTRE**

Avec Didier Durant-Bancel, ancien PDG d'Erato, grand label discographique classique, conseiller du directeur général de l'Opéra de Paris et directeur du conservatoire de Montreuil. À 18 h. Théâtre municipal, Nogent-sur-Seine.

14 FÉVRIER ET 14 MARS**LES PIONNIÈRES DE L'AIR (2 PARTIES)**

Par l'Académie troyenne d'études cartophiles (ATEC). À 16 h. Maison du patrimoine, Saint-Julien-les-Villas.

26 MARS**L'INTELLIGENCE ARTIFICIELLE PEUT-ELLE REMPLACER LA PHILOSOPHIE ?**

Avec Jean-Michel Pouzin, Docteur en philosophie. Dans le cadre des Rencontres philosophiques. À 18 h 30. Espace Didier-Bienaimé, La Chapelle Saint-Luc.

SPORT**DU 2 JANVIER AU 17 AVRIL*****FOOTBALL**

Matches de l'Estac – Ligue 2.

- 2 janvier : Red Star.
- 16 janvier : Reims.
- 30 janvier : Le Mans.
- 20 février : Pau.
- 6 mars : Clermont.
- 20 mars : Dunkerque.
- 17 avril : Boulogne-sur-Mer.

Stade de l'Aube, Troyes.

* Sous réserve de modifications.

10 ET 11 JANVIER 2026**CHAMPIONNATS DE FRANCE DE CYCLOCROSS**

Le Troyes cyclocross UCI est pour la première fois le théâtre des championnats de France avec plus de 300 coureurs engagés, des U17 aux Élite hommes et femmes. Entrée gratuite. Complexe Henri-Terré, Troyes.

DU 10 JANVIER AU 19 AVRIL***HANDBALL**

Matches de Rosières-Saint-Julien (Nationale 2 féminine).

- 10 janvier : Colombes.
 - 17 janvier : Saint-Quentin.
 - 21 février : Rueil.
 - 14 mars : Sainte-Maure-Troyes.
 - 28 mars : Montargis.
- Gymnase Fernand-Ganne, Saint-Julien-les-Villas.

**LITTÉRATURE****Retour à Tomioka**

Lors du Salon du livre pour la jeunesse 2025, le Département a récompensé de son prix BD Laurent Galendo et Michaël Crouzat pour *Retour à Tomioka*. Leur bande dessinée, sortie aux éditions Jungle, est un récit poignant et teinté de fantastique qui retrace le périple de deux enfants dans la région de Fukushima, bien décidés à honorer la mémoire de leur grand-mère. Une histoire sur la famille, le deuil et le respect, magnifiée par un dessin dynamique aux inspirations manga.

// *Retour à Tomioka*, de Laurent Galendo et Michaël Crouzat, Éditions Jungle, 19 euros.

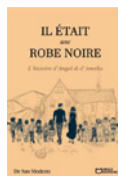
Matches de Sainte-Maure-Troyes (Nationale 2 féminine).

- 25 janvier : Montargis.
 - 15 février : Aulnay.
 - 28 février : Colombes.
 - 21 mars : Corbie.
 - 19 avril : Rueil.
- Salle omnisports, Troyes.

* Sous réserve de modifications.

1^{ER} FÉVRIER**AUTOMOBILE**

Rallye historique de Monte-Carlo. Passage à Brienne-le-Château. Arrêt pour point de contrôle à Bar-sur-Aube.

**Kiosque****LES DERNIÈRES PARUTIONS : LIVRES, CD, DVD, PODCAST****LA PETITE SUR LE SIÈGE ARRIÈRE**

De Vincent Jacquet. Roman. L'orpailler. 21 €. L'ouvrage d'un professeur agrégé de français aubois dans lequel l'instinct et l'humour tentent de combattre le malheur d'existences avortées auxquelles il n'est apparemment donné aucune chance.

TRISTESSE INFINIE

De Michel Ployé. Roman. Éditions Spinnelle. 18 €. Michel Ployé raconte l'histoire de son père, Maurice, mobilisé en 1939, et de Cécile, sa mère, alors enceinte de son deuxième enfant. Rencontre avec l'auteur le 15 janvier à 18 h à la médiathèque de Sainte-Savine.

IL ÉTAIT UNE ROBE NOIRE – L'HISTOIRE D'ANGEL ET D'AMALIA

De De San Modesto. Biographie. Hello éditions. 17 €. Ce livre retrace le destin d'une famille ayant fui l'Espagne de Franco. L'intégralité des droits d'auteur est reversée à AFEH, l'Association des familles d'enfants handicapés et leurs amis.

LULU CHAMPAGNE, LA DAME DE FER DE TROYES

De Richard Stamper. Biographie. Éditions Nombre7. 12,50 €. Richard Stamper retrace la vie de sa grand-mère à partir d'enregistrements sonores, réalisés lorsqu'il était enfant.

L'HISTOIRE DU BIATHLON AUX JEUX

De Stéphane Magnoux. Sport. Éditions du Jura. 26,90 €.

JOURNALISTE UN JOUR... AUTOBIOGRAPHIE PROVINCIALE

De Guy Capet. Autobiographie. Liralest. 12 €. L'ancien rédacteur, photographe, journaliste reporter d'images, revient sur son parcours.

LES CORPS À L'ABANDON SELON CAMILLE CLAUDEL

De Olivia Bianchi. Art. Ateliers Henry Dougier. 14,90 €.



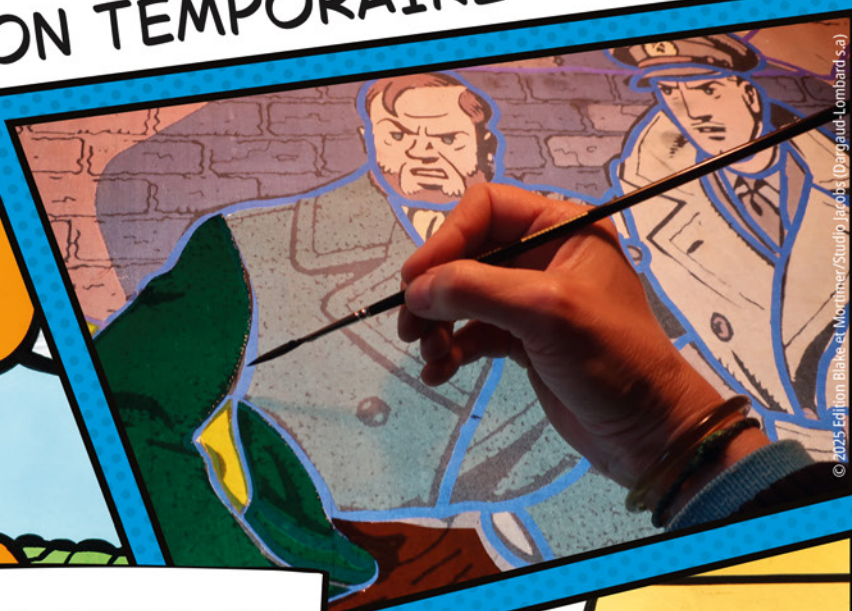
Cité du Vitrail
Troyes – Aube en Champagne

cite-vitrail.fr

Vitrail &

BD

EXPOSITION TEMPORAIRE



DU 30 SEPT. 25
AU 08 MARS 26



AVEC LES ATELIERS LOIRE

Cité du Vitrail — Troyes
31 Quai des Comtes
de Champagne

La Cité du Vitrail
Un site culturel du Département de l'Aube

Aube
en Champagne
LE DÉPARTEMENT

aube
EN CHAMPAGNE