

# L'aube nouvelle

Le journal du Conseil général  
n° 80 - ÉTÉ 2012



**LES SILOS**  
Ces géants  
qui marquent  
le paysage  
page 14



**LES TEMPLIERS**  
Un historien  
vous guide  
sur leurs traces  
page 16



**BÉATIFICATION  
DU PÈRE BRISSON**  
2 000 personnes  
attendues du  
monde entier  
page 18



COMITÉ DÉPARTEMENTAL DU TOURISME

**L'AUBE  
MISE EN  
SCÈNE!**



Didier Guy

PHILIPPE ADNOT, sénateur,  
président du Conseil général de l'Aube.

## Et maintenant...

Notre pays a vécu au rythme des élections. Au moment où j'écris ces lignes, nous connaissons le résultat des présidentielles, pas celui des législatives.

Comme toujours dans ces cas-là, une fois passé le tumulte des joutes et des déclarations, la seule question qui vaille est la suivante : et maintenant, que fait-on ? Cette question vaut pour le Conseil général aussi. **La boîte de Pandore de la remise en cause du département a été ouverte, sera-t-elle refermée et comment ?** Nous verrons.

Pour ce qui nous concerne, poursuivons notre politique d'investissement qualitatif. À l'instar de ce qui se fait dans le tourisme, largement présent dans ce numéro de *L'Aube nouvelle*. Il nous faut, en effet, cibler de nouveaux publics. L'année 2012 sera marquée par les Templiers, dont nous célébrons le 700<sup>e</sup> anniversaire de la dissolution à travers une grande exposition et diverses animations. **Une belle occasion, pour les Auboïs, de s'approprier cette richesse culturelle.**

Enfin, il est une action dont nous sommes très fiers. Nous avons initié le déploiement de défibrillateurs dans toutes les communes qui le souhaitent. **Des vies ont ainsi été sauvées.** La vie politique est parfois gratifiante.



Conseil général de l'Aube,  
Hôtel du Département,  
BP 394, 10026 Troyes Cedex  
Site : [www.cg-aube.fr](http://www.cg-aube.fr)  
E-mail : [cg-aube@cg10.fr](mailto:cg-aube@cg10.fr)  
Tél. : 03 25 42 50 50  
Fax : 03 25 42 51 74

■ **Directeur de la publication :**

Philippe Adnot

■ **Rédactrice en chef :**

Pascale Morand

■ **Rédaction :**

Marie-Pierre Moyot

■ **Conception-réalisation :** **LIGARIS**

■ **Photos de couverture :**

Didier Fauthoux, Robert Moleda,  
musée Hugues-de-Payns, Sœurs oblates

■ **Distribution :** Adrexo

■ **Impression :** Imprimerie Vincent

■ **Tirage :** 135 000 ex.

■ **ISSN :** 1 169 973.

### 3. 100 % auboïs

Des hommes, des actions,  
des initiatives.

### 14. en images

#### Les silos

Témoins de l'essor et de la  
puissance de l'agriculture.

### 16. découverte

#### Sur les traces des Templiers

Avec le spécialiste  
François Gilet.

### 18. histoire

#### Le père Louis Brisson

Béatification du prêtre,  
qui a œuvré toute sa vie  
en faveur de la jeunesse  
ouvrière.

### 20. pratique

#### Défibrillateurs

Le Conseil général aide  
les communes à s'équiper.

# 7

## DOSSIER

### L'Aube mise en scène !

Les actions du Comité  
départemental du tourisme vues  
par 2 étudiants-stagiaires de  
l'École internationale de tourisme  
de Troyes (Emvol).



Retrouvez toutes  
les informations concernant  
le Conseil général  
sur [www.cg-aube.fr](http://www.cg-aube.fr)



Avec ce tag,  
accédez à la  
version mobile  
du site sur  
smartphone.  
[m.cg-aube.fr](http://m.cg-aube.fr)

### 23. paroles d'élus

Tribune libre  
des conseillers généraux.

### 25. loisirs

Livres, expos, sorties...

## COMPTE ADMINISTRATIF 2011

# De bons résultats... mais prudence!

**En 1990, l'Aube était le 10<sup>e</sup> département le plus endetté de France.** Il est aujourd'hui le 4<sup>e</sup> département le moins endetté de sa strate (28 départements de 250 000 à 500 000 habitants). Qui plus est, cette dette est sécurisée (95 % en taux fixe). Parmi les autres bons indicateurs du bilan 2011 du Conseil général, figure la maîtrise des dépenses de fonctionnement. Leur hausse est inférieure à 2 %, alors que les dépenses sociales obligatoires ne cessent de croître, avec la crise et avec le vieillissement de la population. Grâce à des finances saines, le Conseil général a maintenu un bon niveau d'investissement. Centre de congrès, école d'ingénieurs EPF, 2<sup>e</sup> extension de l'Université

de technologie de Troyes..., le chantier de ces équipements structurants a été lancé grâce à un autofinancement en net rebond (+35 % en 3 ans) et à la capacité d'emprunter à des taux très compétitifs (inférieurs à 2 %). Ces résultats satisfaisants confortent le Conseil général dans ses choix : maîtrise de la dépense et de la dette, plan de sauvegarde adopté en 2010 après l'annonce du gel des dotations de l'État aux collectivités. Cela étant, l'assemblée départementale reste extrêmement prudente pour l'avenir. En effet, les bons résultats sont en partie liés à des recettes exceptionnelles, et donc non pérennes.

■ [www.cg-aube.fr](http://www.cg-aube.fr) (rubrique Conseil général, puis Dossiers et décisions clés/ au fil des décisions).

## BIBLIOTHÈQUES

# Des animations pour tous



Expositions itinérantes, racontap-tapis, théâtres d'images ou d'ombres, livres animés, malles... Ces outils d'animation sont mis gratuitement à disposition des bibliothèques et points lecture par le Conseil général, via sa Bibliothèque départementale de prêt (BDP). Ils sont catalogués dans un guide, joliment illustré.

■ Conseil général. BDP.  
Tél. : 03 25 82 58 21.  
[www.cg-aube.fr](http://www.cg-aube.fr) (services en ligne/ Publications, puis Guides pratiques).

AVYS

## ÉCONOMIE ET RECHERCHE

# Valoriser le lin et le chanvre



Thinkstock 2012

## vélovoie

Le Conseil général lance une étude de faisabilité et des premiers travaux pour raccorder la vélovoie du canal de la Haute-Seine au réseau cyclable du Grand Troyes, à la hauteur de Barberey-Saint-Sulpice.

LE CONSEIL GÉNÉRAL, ici en réunion, gère les comptes du département.



Didier Guy

## TRAVAUX ROUTIERS

# La carte des chantiers en ligne

Chaque année, le Conseil général réalise des travaux pour entretenir le réseau routier départemental (4 517 km). Tout nécessaires qu'ils soient, ces chantiers perturbent la circulation. Pour permettre à chacun de s'organiser, le Conseil général publie sur son site Internet une carte de ses travaux routiers. Chantiers programmés ou en cours, routes barrées... Qu'il s'agisse d'un pont, d'une traversée de commune ou d'un aménagement de sécurité, vous saurez tout! En prime, on vous explique comment ça passe.

■ [www.cg-aube.fr](http://www.cg-aube.fr) (rubrique Routes/transport, puis Travaux routiers 2012).



Thinkstock 2012

En allouant localement 200 000 € à la Chanvrière de l'Aube (Bar-sur-Aube) et à FRD\* (Troyes-Rosières), le Conseil général soutient la création d'une filière nationale de valorisation industrielle du lin et du chanvre, dans les secteurs du transport et du bâtiment. Baptisé Sinfoni, ce projet structurant est retenu dans le cadre du Grand Emprunt. Il mobilise aussi de grands groupes industriels, tels que Bombardier, Faurecia ou Lafarge.

\* Fibres recherche et développement.

■ [www.chanvre.com](http://www.chanvre.com)  
[www.f-r-d.fr](http://www.f-r-d.fr)

# Quand la musique de chambre fait vibrer les granges

Initiées en 2009 par le violoncelliste Valentin Erben, les Musicales d'Orient ont pris leurs marques dans le paysage auboïse. En septembre, ce festival international régalerà les mélomanes à Troyes, Lusigny, Dosches, Essoyes, Chaource et Clérey.

À la fin de l'été, les Aubois sont invités à se mêler aux mélomanes venant d'Allemagne ou de Grande-Bretagne, passionnés de musique de chambre et de quatuors à cordes, pour qui ce rendez-vous est devenu incontournable. La qualité des œuvres et des compositeurs choisis y est d'ailleurs pour quelque chose. Vivaldi (*Les Quatre Saisons*), Bach (concerto pour violon BWV 1041), Beethoven (variations et sonates pour piano et violoncelle), Dvorak (quintette à cordes et Sérénade op.20), Haydn (quatuors à cordes), Mozart (quatuors avec flûte et quintette à cordes), Schubert (qua-

tuor et quintette à cordes) figurent, entre autres, au programme 2012.

## APPEL AUX TALENTS

Pour interpréter ces œuvres, les organisateurs Valentin Erben et Christine Vitoux-Erben (Troyenne d'origine), qui vivent et travaillent en Autriche, feront encore appel « aux jeunes talents de la génération montante et à des musiciens professionnels reconnus sur la scène internationale ». Ils feront entendre également la voix inimitable de Frédéric Lodéon. Le producteur d'émissions musicales sur France Musique et France Inter animera les concerts du samedi 8 septembre à la grange

de Lusigny-sur-Barse. Un lieu symbolique, puisque c'est dans une grange auboïse qu'est née l'idée du festival. « En même temps que nous avons découvert le moulin de Dosches, nous avons rencontré Erwin Schriewer. Le courant est passé. Quand il nous en a montré la grange, le coup de foudre a été immédiat. Nous sommes aussi tombés sous le charme de celle de Lusigny, et l'idée a été lancée de donner des concerts dans ces lieux insolites », explique Christine. Ainsi sont nées les Musicales d'Orient.

■ **Musicales d'Orient.** Du 31 août au 9 septembre.  
Réservez au 03 25 40 15 55.  
[www.musicalesdorient.org](http://www.musicalesdorient.org)



VALENTIN ERBEN, violoncelliste et co-organisateur, avec son épouse, des Musicales d'Orient.

## CONGRÈS DES AOC-AOP

### Troyes en fait tout un fromage

Le chaource va devoir faire un peu de place à 48 autres fromages français sur le plateau des appellations d'origines contrôlées et protégées (AOC-AOP) les 20 et 21 septembre prochains à Troyes. L'UTT et le Centre sportif de l'Aube accueillent en effet le congrès des 3 principales associations fromagères nationales (ANAOF, FNAOP et CNAOL).

Quelque 250 personnes sont attendues dans la capitale historique de la Champagne.

Des visites de sites de production et d'exploitation sont programmées.

Pour renforcer sa notoriété et séduire les consommateurs de 18 à 45 ans, le chaource fera sa pub du 21 septembre au 7 octobre. Soit 88 diffusions après 20h, sur les chaînes TV et le site Internet de France Télévision.



V. RIBAUT/Les Studios Associés/CNIEL



J.-P. Couasné/Cenca

## Élégante méridionale...

Vous avez certainement déjà croisé le phanéroptère méridional. Venue du midi, cette gracile sauterelle verte, parée de fins pois rouille, s'épanouit dans l'Aube depuis une dizaine d'années. Arboricole, elle aime chauffer ses ailes au soleil, en ville comme à la campagne. Au cœur de l'été, à qui prête l'oreille, elle fait entendre au crépuscule un doux cliquetis. Pas farouche, la demoiselle s'invite dans les maisons, aux premiers frimas!

■ Conservatoire d'espaces naturels de Champagne-Ardenne.  
<http://cen-champagne-ardenne.org>

## ARTISANAT D'ART

## Julienne Daniaux: Dior l'adore

**De l'Aube à l'Aude, il n'y avait qu'un pas, franchi par les sœurs Julienne et Irène Daniaux.**

Ensemble – ainsi qu'avec le mari d'Irène –, elles ont créé Diversion, une petite entreprise qui commence à se faire un nom dans l'artisanat d'art. L'atelier est basé à Montolieu, dans les locaux d'une ancienne manufacture royale, où Julienne exprime son talent de maître verrier, soufflant ses pièces à la bouche, tandis qu'Irène s'occupe du commercial, du marketing et de la communication. Jeune Troyenne, au sortir du collège des Jacobins, Julienne rêvait de devenir styliste. Son père l'en a dissuadée.



**JULIENNE DANIAUX.**  
Le travail très physique du verre au service d'une créativité foisonnante. Ici, des vases cactus.

**TROYES, LONDRES, NEW YORK...**

C'est à Bayel, aux Cristalleries royales de Champagne qu'elle s'est alors formée pour décrocher un CAP de... verrier. Jusque-là, cette formation était réservée aux garçons, car le métier était jugé trop dur et trop dangereux pour les demoiselles. La force de caractère et la puissance créatrice de Julienne lui ont permis de surmonter les obstacles

et d'enchaîner avec le Centre européen de recherche des arts verriers de Nancy. Au sortir, elle devient l'assistante du maître verrier suédois Eric Lindgren dans l'Hérault, avant de se révéler pleinement à la verrerie de Bréhat, en Bretagne, où elle crée de superbes boutons de porte et boules d'escalier. Elle franchit une marche supplémentaire en se mettant à son compte en

2003. Son travail dans le domaine des arts de la table séduit, notamment la maison Dior, depuis 2006. «*Notre principal atout est la maîtrise que possède Julienne de son art et son sens de l'imaginaire lié, je pense, à nos origines malgaches*», observe Irène, qui propose les pièces uniques réalisées par sa sœur dans les plus prestigieuses galeries, de Londres à New York.

## Essoyes

Le temps d'une promenade, Bernard Pharisien évoque le village, Renoir et autres célébrités. Rendez-vous devant l'église, à 10 h 30 (durée 2 h). Tous les jours, du 15 juillet au 15 août. Gratuit et passionnant! [www.essoyes.fr](http://www.essoyes.fr)



## VENDEUVRE-SUR-BARSE

## La sainterie s'expose

Une vingtaine de statues en terre cuite ainsi que des moules, provenant de l'ancienne manufacture d'art chrétien de Vendevre-sur-Barse sont exposés cet été au musée Paul-Charnoz de Paray-le-Monial (Saône-et-Loire). Les œuvres sélectionnées retracent l'activité foisonnante de cette manufacture et les différentes étapes de fabrication d'une statue, depuis l'argile jusqu'au moulage. Inscrite aux Monuments historiques, cette collection d'objets religieux (avec les archives et le matériel de fabrication) est propriété du Conseil général.

■ **De la terre au paradis.** Exposition. Musée Paul-Charnoz, Paray-le-Monial. Jusqu'au 16 septembre.

## ROMILLY-SUR-SEINE

## Recherche bénévoles pour construire l'Ésat



**Professionnels du bâtiment, bricoleurs, gens de bonne volonté... L'association Les Musicales**

**du quai de la Pallée cherche des bras pour le chantier en autoconstruction de son établissement et service d'aide par le travail (Ésat), qui accueillera 40 adultes handicapés mentaux au 1<sup>er</sup> décembre. Pendant 2 semaines, en juillet, puis en août, de jour comme de nuit, le travail ne s'interrompra pas!**

■ **Marathon des travaux.**

Du 14 au 21 juillet, puis du 18 au 25 août.

■ **Inscrivez-vous** au 03 25 39 81 90 ou 06 82 73 11 86. [contact@quaidelapallee.fr](mailto:contact@quaidelapallee.fr)

[www.quaidelapallee.fr](http://www.quaidelapallee.fr)



Le Coq sportif

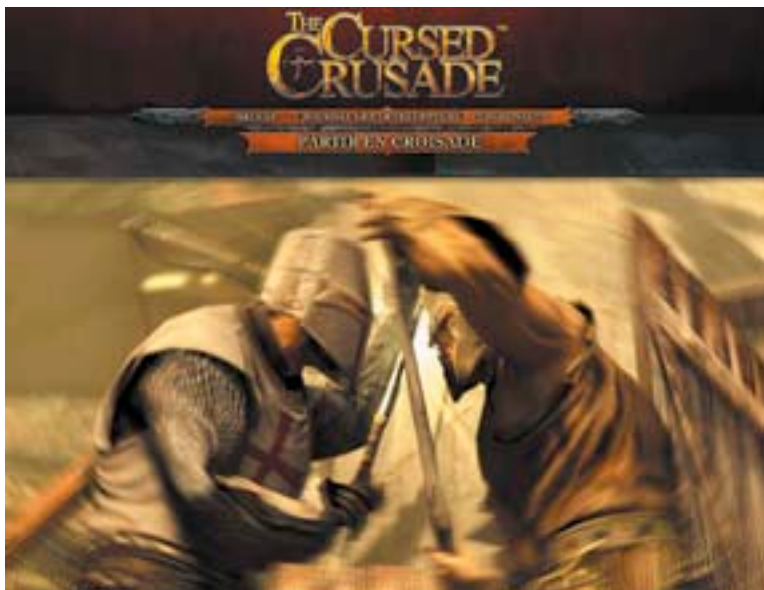
## IMAGE CHOISIE

## LE COQ EN SELLE

Jaune, vert, à pois ou blanc... le Coq sportif habille les leaders du Tour de France. Imaginés à Romilly-sur-Seine à partir du modèle 1951, année de la première commande pour la Grande Boucle, les maillots 2012 sont de haute technicité.

# Les Templiers combattent sur PS3 ou XBox 360...

*Bet on Soldier, SpeedBall™...* Les amateurs de jeux sur console ou sur Internet connaissent bien. Depuis quelques mois, *The Cursed Crusade* les plonge dans les aventures des Templiers.



Une forteresse qui porte les stigmates de violents combats, des guerriers en armes et des boucliers qui scintillent dans la pénombre... Le joueur qui entre dans *The Cursed Crusade* est prévenu. En cliquant sur des boucliers enflammés, il « remplit la jauge de Malédiction des Templiers... » Le fond sonore foute les chocottes. Ça va saigner!  
« Nous sommes dans un jeu pour adultes, destiné à un public mature. En France, *The Cursed Crusade* est réservé aux 18 ans +, en Grande-Bretagne aux 15 ans + », avertit Roman Vincent, pré-

sident de Kylotonn Games, la société qui a développé et commercialise ce jeu disponible sur XBox360, PS3, portail PC...

## DANS LA COUR DES GRANDS

« C'est le jeu qui nous fait entrer dans la cour des grands », constate ce quadra, bercé dans son enfance auboise par les histoires de templiers. La semaine, Roman Vincent file à Paris rejoindre dans son studio la cinquantaine d'ingénieurs et de développeurs – la moitié en *free-lance* (indépendants) – qui travaillent à ses côtés. Ensemble, ils



ROMAN VINCENT, Aubois d'adoption et de cœur, dirige Kylotonn Games, un studio parisien indépendant.

mettent au point des jeux d'action, mais aussi des *serious games* (jeux sérieux). Le week-end, harassé par cette vie trépidante, il retrouve sa famille – son épouse, infographiste chez LDR Médical à Troyes, et ses deux enfants – dans l'Aube, son bol d'oxygène. « J'ai fait une partie de mes études à Troyes, où j'ai notamment fréquenté l'École des beaux-arts. À 28 ans, tout en continuant de travailler à Paris, je me suis installé dans le pays d'Othe où je profite de l'art de vivre de ce département et où je peux bichonner des voitures de collection, mon autre passion », confie-t-il. Son chemin le conduira aussi en Chine avec son associé Yann Tambellini – marié à une Chinoise –, puisque le développement de Kylotonn Games passe par le continent asiatique.

■ [www.kylotonngames.com](http://www.kylotonngames.com)  
[www.cursed-croisade.fr](http://www.cursed-croisade.fr)



Agence Info

## FERRIOT-CRIC

### Sur la piste des départements

Avant, en voiture, la famille jouait à reconnaître les départements à partir du numéro d'immatriculation des autres véhicules. Aujourd'hui, on peut s'amuser avec un plateau et des dés en jouant à « La France et ses 101 départements » (Dom-Tom compris). Conçu et réalisé à Mussy-sur-Seine par Ferriot-Cric, ce jeu comporte une carte par département sur laquelle figurent trois indices. Alors, si on vous dit: « Au lever du soleil? », vous répondez quoi?

■ **La France et ses 101 départements.** 20-25 €. Chez Joué Club, La Grande Récré.

## profs

Dès maintenant, préparez la rentrée. Visite de l'exposition *Templiers. Une histoire notre trésor, ateliers blasons, fresque, théâtre, kits pédagogiques...* Réservez sur [www.aube-templiers-2012.fr](http://www.aube-templiers-2012.fr) (espace Enseignants).

## MA VOITURE À SAM

### Pour les retours de fête

Celui qu'on appelle Sam, c'est le capitaine de soirée: il ne boit pas et ramène les copains après la fête. Avec plusieurs amis, le Troyen Jérémy Pichon s'est inspiré de ce principe pour fonder Ma voiture à Sam. L'association fournit des chauffeurs aux personnes désireuses d'être ramenées dans leur propre véhicule après une soirée à Paris, un repas d'affaires, un mariage, une cousinade...

■ **Ma voiture à Sam.** Tél. : 03 25 40 34 27.  
Adhésion: 35 €, incluant la première prestation.

## EN BREF

### ■ LE JARDIN BOTANIQUE RÉOUVERT

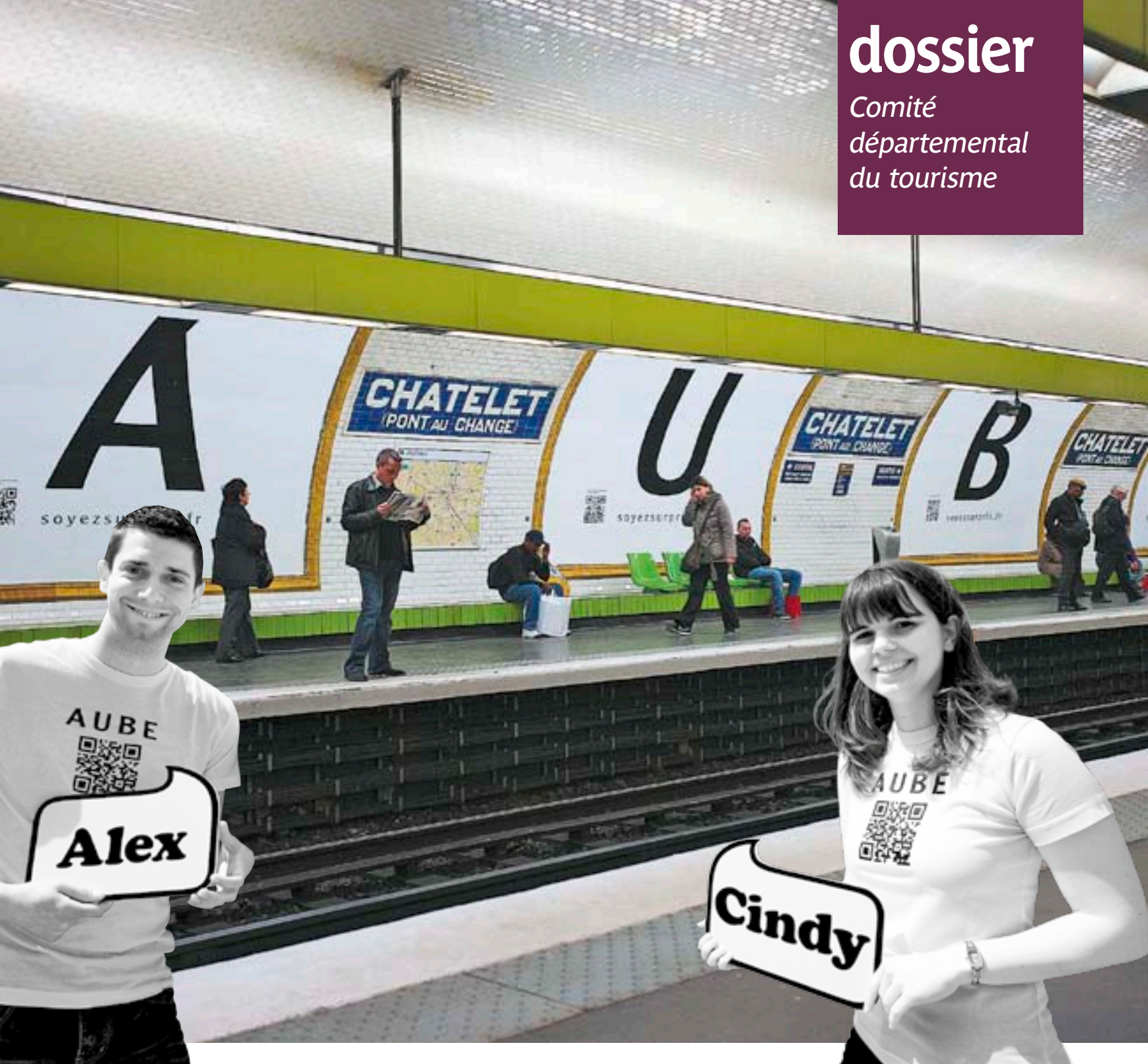
Cet été, visitez le jardin botanique de Marnay-sur-Seine. Jusqu'au 16 octobre. Fermé le lundi. Horaires au 03 25 21 94 18 ou sur [www.jardin-botanique.org](http://www.jardin-botanique.org)

### ■ MUSIQUE!

(Ré)abonnez-vous aux concerts de l'Orchestre symphonique de l'Aube. La 12<sup>e</sup> saison débutera le deuxième week-end d'octobre. [www.cg-aube.fr](http://www.cg-aube.fr) Culture/ Patrimoine, puis Orchestre symphonique de l'Aube.

### ■ EN HARLEY DAVIDSON

Près de 150 motards en Harley Davidson se rassembleront dans le parc naturel de la forêt d'Orient cet été. Pour admirer leurs belles cylindrées, rendez-vous à Saint-Germain le samedi 7 juillet à 17h.



## C'est la saison estivale, suivez les guides!

Étudiants en 3<sup>e</sup> année à l'École internationale de tourisme de Troyes (programme Emvol-ESC), ils effectuent un stage de 6 mois au Comité départemental du tourisme (CDT). Cindy et Alex ont donc vécu de l'intérieur le lancement de la saison estivale. À commencer par la campagne de communication qui s'est déroulée ce printemps à Paris. Fil rouge de ce dossier, nos deux jeunes experts nous expliquent, commentent et analysent les actions, les innovations et les réflexions menées par le CDT. Texte : Philippe Schilde. Images : Didier Fauthoux, sauf mention.



## La provoc', ça marche!

Pour gagner en visibilité, se démarquer et toucher un public plus jeune, l'Aube a choisi, avec l'agence Scripto, de bâtir une campagne en forme de provocation sur 15 jours en mai dernier. Pour Christelle Taillardat, directrice du CDT, l'idée était de « briser les conventions et de ne pas laisser indifférent ». Le happening de La Défense (photo en une) et les 350 affiches placardées dans le métro ont ainsi provoqué, sur les 10 premiers jours, 37 992 visites sur le site mobile de la campagne.

Scripto

## Envoyés spéciaux

**Alex Mignon, 21 ans**



Natif de Chaumont en Haute-Marne. Alexandre est arrivé à Troyes pour se former à la section sport-études de l'Estac, il y a 7 ans. Il a bifurqué vers l'ESC et Emvol après un bac ES. Sa mission au CDT : monter des manifestations.

**Cindy Maillet, 21 ans**



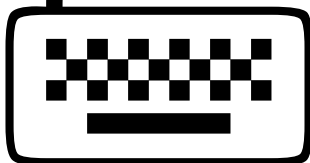
Originaire de Picardie. Après un Bac S et un IUT à Amiens, Cindy a mis le cap sur une formation Emvol en s'appuyant sur de bonnes bases en gestion et comptabilité. Son projet tuteuré au CDT : mettre à jour la base de données.

# Communication, jouer sur l'effet de

Quoi? A.U.B.E en lettres capitales à Paris. Où? Simultanément dans le quartier de La Défense et dans un grand nombre de stations de métro. Minimaliste dans sa forme, la campagne de communication 2012 du Comité départemental du tourisme est décalée et percutante avec son slogan : "Soyez surpris!". L'effet est réussi, selon Alex et Cindy qui ont vécu en direct ce lancement hors norme.

**L**es Parisiens qui traversent chaque jour le parvis de La Défense à Paris ont l'habitude des *happenings*. Dans l'ombre des grandes tours du quartier d'affaires, l'endroit est propice aux performances artistiques et aux événements. De grands groupes viennent y faire leur pub, lancer de nouveaux produits, marquer les esprits. Au flot ininterrompu de milliers de femmes et d'hommes employés dans les bureaux alentour s'ajoutent la cohorte des touristes du monde entier, venus admirer la Grande Arche de La Défense et la sublime perspective offerte jusqu'au cœur de la capitale, dans l'axe de l'Arc de triomphe et des Champs-Élysées. C'est cet endroit assez grandiose et hyper-fréquenté que le Comité départemental du tourisme (CDT) de l'Aube a choisi pour créer l'événement, susciter la curiosité. Aux 4 coins du parvis ont été installées des lettres en volume, hautes de 2,5 mètres : A, U, B et E, sans tenir compte de l'ordre des lettres. Assez éloignées les unes des autres, elles ne permettaient pas de faire immédiatement le rapprochement avec le nom du département. « Les gens tournaient autour en s'interrogeant sur leur raison d'être, racontent Cindy et Alex. Certains se faisaient photographier dedans, dessus... C'est lorsque nous avons positionné de gros QR codes à la surface des lettres que les smartphones sont aussitôt sortis des poches. Une fois l'objet scanné, les gens se sont connectés au site Internet mobile dédié à la campagne de communication 2012 du CDT. Nous en avons vu qui riaient en accédant aux quatre mini-videos vantant les atouts de l'Aube sur un ton décalé. Très vite, les Parisiens comme les touristes se sont piqués au jeu. Plusieurs d'entre eux n'avaient jamais entendu parler de l'Aube... » Les chiffres des premiers jours attestent de la réussite quasi instantanée de cet "effet de surprise" (lire ci-dessus). « Le but était clairement de susciter la curiosité, de créer un teasing pour embarquer les gens, d'abord sur le site Internet de l'Aube en Champagne pour leur faire découvrir la diversité et la qualité de l'offre touristique à Troyes, puis dans le département tout entier, poursuivent Cindy et Alex. Ensuite, il s'agissait de les inciter à venir profiter des avantages proposés : dégustations





**INTERNET.** La campagne d'affichage s'est doublée d'un forum et d'un blog, auxquels le public était invité à participer. À gauche, la bannière du site soyezsurpris.fr



**en 4 lettres,  
tout est dit**



# surprise

*pétillantes sur la route du champagne, fabuleux patrimoine troyen, immersion dans l'environnement privilégié des lacs, petits prix dans les centres de marques.* » Ces thèmes avaient déjà été les axes forts des précédentes campagnes déployées par le CDT à Paris ces 20 dernières années, et ils le restent. La forme, elle, change, avec le recours aux dernières technologies et le minimalisme du message affiché. « *C'est la meilleure manière de se différencier dans la pollution publicitaire qui nous entoure* », assurent les 2 stagiaires, convaincus qu'il faut « *faire simple* ».

*des conférences pointues, une exposition exceptionnelle ou encore des randonnées sur cette thématique auréolée d'un certain mystère.* » Pour Cindy et Alex, vanter haut et fort les trésors de l'Aube dans la capitale aura été une façon de mesurer le décalage entre la théorie apprise à l'école et l'application sur le terrain. « *Avec un tas d'imprévus à gérer au dernier moment. Mais, heureusement, nous étions bien entourés par l'équipe expérimentée du CDT* », soufflent-ils.

## Les trésors de l'Aube à 2 heures de Paris

Revêtus d'un tee-shirt marqué "AUBE" et acteurs de cette campagne à leur manière, Cindy et Alex ont questionné à La Défense et dans les couloirs du métro des Polonais, des Chinois, des Anglais, etc., se disant "séduits" par les atouts aubois. Franchiront-ils le pas? « *Nous l'espérons. Nous avons insisté auprès de ces touristes autant qu'auprès des Franciliens pour leur dire que l'Aube, c'est la porte à côté, à 2 heures de voiture seulement. Les CSP+ (catégories socioprofessionnelles supérieures: cadres, chefs d'entreprise...), surmenées par la vie parisienne, aspirent au calme et au grand air. La campagne du CDT leur fait comprendre qu'ils peuvent venir se ressourcer chez nous en famille et profiter d'animations culturelles diversifiées, notamment autour des Templiers cet été. Il y aura*

## Formation Emvol: tourisme et loisirs

**Ouverte en 2004 par le groupe ESC Troyes, Emvol (École internationale de tourisme) est une formation en management du tourisme, des voyages, des loisirs et de l'événementiel (accessible après bac, bac +2 ou bac +3). Les étudiants acquièrent une forte expérience du monde de l'entreprise, en travaillant dans l'hôtellerie, la restauration, l'événementiel, les agences de voyages, les parcs de loisirs, les compagnies aériennes... à des postes de managers opérationnels, en France comme à l'étranger. « *L'une des forces d'Emvol est sa proximité avec le milieu professionnel, analyse-t-on à l'ESC. Interventions en cours, participation à des conférences et à des projets pédagogiques, stages, recrutement: les entreprises se mobilisent à nos côtés.* »**

■ **Emvol.** Groupe ESC Troyes, 217, avenue Pierre-Brossolette, Troyes. Tél.: 03 25 71 22 22.  
<http://get-formation.fr/emvol-tourisme/programme>

## Signalétique authentique

Les panneaux de signalisation touristique mis en place dans l'Aube en 1994 étaient abîmés et défraîchis. Cet été, ils vont être progressivement remplacés au terme de 2 années d'études et de concertation locale. Le Conseil général et le CDT ont choisi de présenter l'authenticité des lieux avec de grandes photos sépia. « *En les voyant, on est déjà dedans* », remarque Cindy. Ici, le château de Droupt-Saint-Basle, nouveau site signalé.



## Réservations hôtelières: une première en France

Les hôteliers aubois ont récemment assisté à la présentation d'une innovation née dans l'Aube avec l'appui technique d'une société de Seine-et-Marne, Lynkware. Une application QR code a en effet été développée spécialement à leur intention. Elle sera très utile pour les voyageurs, professionnels ou touristes qui veulent connaître immédiatement les disponibilités hôtelières avant de réserver la chambre qui leur convient depuis leur téléphone mobile. Comment faire? Il suffit de flasher le QR code apposé sur la porte des lieux touristiques (restaurants, offices de tourisme, gares, aires d'autoroute, aéroport de Vatry...).

■ [www.inaube.fr](http://www.inaube.fr)



# Coup de pouce technolo aux activités touristiqu

Sans renier ses fondamentaux, le Comité départemental du tourisme aubois multiplie les innovations en misant sur les nouvelles technologies, notamment pour développer la communication virale sur Internet – "faire du buzz!" – et créer des communautés actives dans le domaine touristique. La mise en place de labels autour du vélo, du handicap, du développement durable... va dans le même sens.

**I**ls portent un œil neuf sur nos activités, et ils nous aident à évoluer. » Le compliment est signé de Michèle Duval. La directrice adjointe du Comité départemental du tourisme (CDT) apprécie par exemple les angles de recherche iconographique proposés par Cindy ou encore les facilités d'Alex à se mouvoir sur les réseaux sociaux afin d'accroître et de fidéliser les "amis" du CDT sur

Facebook ou Twitter. « Une photo qui était très belle il y a 10 ans n'est plus forcément au goût du jour. Le regard extérieur de nos stagiaires est utile pour explorer de nouvelles pistes. Se remettre en question, cela fait du bien », estime-t-elle.

Avec, qui plus est, l'arrivée récente d'une nouvelle directrice passée par l'univers de l'informatique et de l'innovation, Christelle Taillardat, le CDT fait sa petite révolution. Les QR codes ne sont pas seulement utilisés pour la campagne de communication parisienne, ils deviennent un outil au quotidien. « On les retrouve sur tous les documents édités par le Comité et cela devient en quelque sorte sa signature. C'est novateur, pratique et ludique, observe Cindy, puisqu'on accède à toutes sortes de contenus sans avoir à entrer la moindre adresse. Un clic et la page Internet voulue s'ouvre sur votre téléphone mobile où que vous soyez. C'est un bon moyen de faire flasher les touristes sur l'Aube. » « En Chine, le QR Code est en usage depuis plusieurs années déjà et c'est en train d'entrer dans les mœurs françaises », complète Alex, qui met en avant les économies de papier que ce système va générer. « C'est

économique et écologique. De cette manière, le CDT franchit un pas supplémentaire dans le développement durable. De surcroît, il peut satisfaire au mieux les prestataires touristiques grâce à la réactivité rendue possible. Un hôtel, camping ou musée qui ouvre n'a plus besoin d'attendre un an que le CDT édite une nouvelle plaquette pour devenir visible et accessible. »

## QR Code, kézako?



**LE QR CODE** (Quick Response Code en anglais) est un code-barres amélioré, en 2D. Il "absorbe" beaucoup d'informations et son contenu est décodable rapidement. Pour y accéder, il suffit de disposer d'un smartphone équipé d'un lecteur de code QR (application facilement téléchargeable).

## Une carte interactive

Justement, le CDT a conçu, avec l'entreprise auboise Actual, une carte interactive du département d'ores et déjà opérationnelle, et prête à s'enrichir avec le temps. « En fonction de ses passions ou de ses besoins, le touriste identifie d'un coup sur la carte les différents points concernés par une thématique. Que ce soit la statue du Beau XVI<sup>e</sup> siècle, la route du vitrail ou celle du champagne, l'offre se dessine et toutes les coordonnées utiles apparaissent. Des connexions peuvent être faites entre un événement – une foire, un salon, une rando – et des sites d'hébergement à proximité », détaille Cindy, très impliquée dans

## Label vélo

Les fans d'excursion à deux-roues sont de plus en plus nombreux à sillonner les petites routes de l'Aube. À travers le label, ils découvrent des itinéraires taillés autant pour les sportifs aguerris que pour les familles en balade. Leur sont signalés les hôtels et chambres d'hôtes où ils peuvent entreposer leur bicyclette en sécurité la nuit et trouver du "carburant" adapté à leurs efforts au petit déjeuner. Un label moto est aussi à l'étude.



**vive l'Aube  
à vélo!**



## La feuille de route du CDT

Le Comité départemental du tourisme, association de loi 1901, est chargé de préparer et de mettre en œuvre la politique touristique du Conseil général. Il dispose cette année d'un budget de 1,2 million d'euros, auquel s'ajoute une enveloppe de 800 000 euros pour financer une campagne de promotion sur 3 ans.

### Des missions variées

- > Mise en réseau des acteurs du tourisme: élus, particuliers, associations, professionnels.
- > Contribution à la qualification de l'offre: labellisation, certification, démarche qualité...
- > Développement du tourisme d'affaires et commercialisation du centre de congrès de l'Aube (en liaison avec l'office de tourisme de Troyes).
- > Promotion de l'Aube en France et à l'étranger: campagnes, salons, relations presse, publications, site Internet...
- > Recherche d'investisseurs en matière d'hébergement; conseil et accompagnement des porteurs de projet.
- > Collecte des données statistiques et analyse.
- > Avis technique sur les demandes d'aide au Conseil général en matière d'équipements: aménagements paysagers, aires de loisirs, haltes, plages, baignades, restauration de lavoirs.
- > Avis technique sur les demandes de subvention au Conseil général présentées par les associations à caractère touristique.

# gigue es

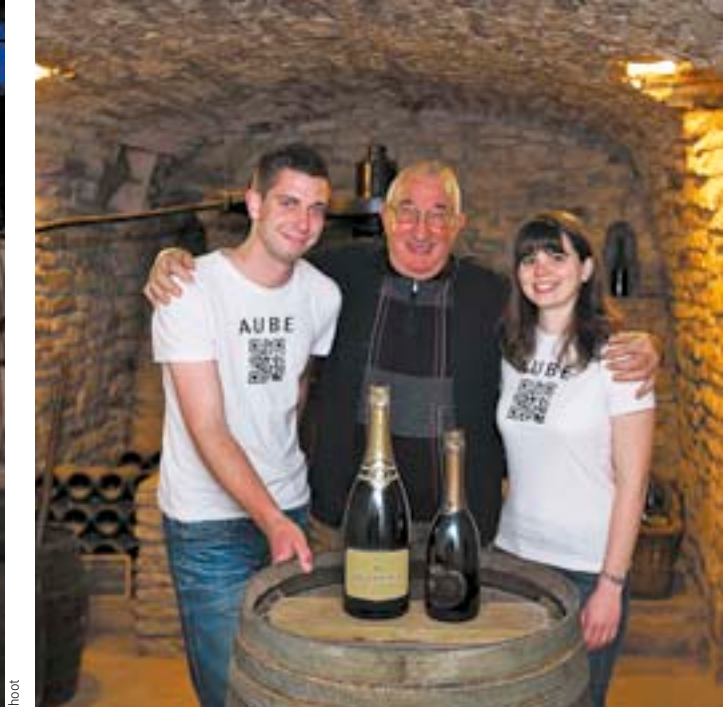
ce travail. Chargée de mettre à jour la base de données du CDT, elle n'hésite pas à relier des prestataires entre eux quand elle devine des affinités possibles. Les technologies de pointe n'excluent pas le contact, le rapport humain, au contraire! Elle s'en félicite, autant que de voir les blogueurs réagir en positif ou de manière parfois plus critique, sur les réseaux sociaux. « Ça fait avancer les choses. Nous remontons les

informations aux prestataires concernés et continuons de tirer tout le monde vers le haut », réagit Alex. « Les Auboises eux-mêmes doivent s'approprier ces outils pour donner leur avis, dire ce qu'ils aiment ou pas, ce qu'ils ont envie de montrer, ce dont ils sont fiers, renchérit-il. Être "ambassadeur" de son département et contribuer au buzz, non seulement ce n'est pas interdit, mais c'est recommandé! »



## Année des Templiers

Les animations culturelles, c'est bon pour le tourisme. L'année 2012 étant placée sous la bannière des Templiers, le CDT a plongé dans l'ambiance chevaleresque du Moyen Âge. Dans son sillage, plusieurs offices de tourisme ont organisé randonnées, rallyes, circuits, concerts...



# Plus que jamais aux côtés des professionnels

Il y a 20 ans, on ne parlait guère d'économie touristique dans l'Aube. Le Comité départemental du tourisme a impulsé une multitude d'actions. Et des vocations sont nées chez les acteurs privés qui font vivre la gastronomie locale, le champagne, le patrimoine, les activités sportives et de nature, le tourisme d'affaires... Un engagement récompensé par de belles réussites.



**E**n mai, et notamment à l'occasion du long week-end de l'Ascension, Alex a été sur le pont. Le stagiaire du Comité départemental du tourisme (CDT) de l'Aube, spécialisé dans le montage d'événements, s'était vu confier la réalisation d'un festival des saveurs. Sans jeu de mots, il a été au four et au moulin. Il s'agissait pour lui de réussir cette "première", organisée conjointement par le CDT et le centre de marques McArthurGlen, à Pont-Sainte-Marie. « *Ce week-end-là, qui coïncide généralement avec l'arrivée des premiers beaux jours, la fréquentation monte sur les différents sites de magasins d'usines de l'agglomération troyenne. Il a semblé judicieux aux dirigeants de McArthurGlen de profiter du flux important de visiteurs extérieurs au département pour mettre à l'honneur quelques-unes de nos richesses gastronomiques, se réjouit Alex. Nous les avons aidés dans la conception et le suivi de ce festival. Les producteurs que nous avons démarchés ont répondu présent.* » Quatre pôles de présentation-dégustation de produits du terroir ont été montés. Au menu : andouillette de Troyes, fromage de chaource, bière artisanale, biscuits, champagne, cidre, miel, gelées à base de champagne... « *Les animations que nous*

*avons mitonnées se sont déroulées avec 2 chefs aubois habitués des cours de cuisine à domicile. Nous avons fabriqué sur place du pain, avec la farine du moulin de Dosches. Les touristes ont bien apprécié »,* a commenté l'étudiant avant de dépouiller les questionnaires récupérés au fil de 3 journées denses en rencontres. Alex espère maintenant que ceux qui sont venus dans l'Aube, attirés par les prix alléchants pratiqués dans les centres de marques, reviendront trinquer dans les caves champenoises, s'attabler dans les restaurants et musarder à la découverte du patrimoine aubois.



LE STAND DU CDT au salon Bedouk, dédié à l'événementiel et au tourisme d'affaires (Paris, février 2012).

TROYES et son patrimoine, tout comme la gastronomie, figurent parmi les produits d'appel de l'Aube.

**LA ROUTE DU CHAMPAGNE**, dans l'Aube, c'est aujourd'hui 35 caves labellisées dans la Côte des Bar, à Montgueux et à Villenauxe-la-Grande.



**L'Aube, c'est inépuisable!**

## Un des grands symboles de la France

« Le CDT est parfaitement dans son rôle d'interface avec les professionnels du tourisme, de la restauration, de l'hébergement et d'autres prestataires. En montrant toutes ces initiatives, en mettant les acteurs en avant, en communiquant sur leurs spécificités et sur les atouts du territoire, on déclenche des envies d'évasion à une heure et demie de Paris en train, pour goûter aux joies de l'Aube », analyse Cindy, heureuse d'apporter sa pierre en faisant évoluer le site Internet aube-champagne.com, l'une des portes d'entrée des touristes dans le département. Depuis le 1<sup>er</sup> mars, ce travail de fond lui a permis de prendre contact avec un grand nombre de prestataires. Elle a notamment fait une virée dans les caves de champagne labellisées par le CDT (35 désormais dans la Côte des Bar, à Montgueux et à Villenauxe), dont le Domaine de Villeneuve, site prestigieux du champagne Devaux, qui vient d'ouvrir. « L'Aube a la chance de posséder un vignoble avec une AOC qui compte parmi les plus grands symboles de la France à travers le monde. Il faut le faire savoir, le répéter encore et encore », conclut-elle, enthousiaste.

■ Comité départemental du tourisme de l'Aube (CDT).  
34, quai Dampierre à Troyes. Tél.: 03 25 42 50 00.  
bonjour@aube-champagne.com ; www.aube-champagne.com

## Ils ont aussi aimé...

### Loopings à gogo chez Niglo

Avec son hôtel des Pirates 3 étoiles, le parc d'attractions Nigloland compte parmi les 7 agences réceptives qui proposent des forfaits aux comités d'entreprises

et associations. Quelque 750 groupes d'environ 50 personnes choisissent ainsi la destination Aube, grâce aux offres figurant dans la brochure *Spécial groupes* éditée par le CDT.

Le parc, lancé par la famille Gélis il y a 25 ans, propose maintenant 37 attractions et spectacles sur ses 25 hectares. Il est devenu un lieu phare du tourisme. « Ce qui est fabuleux avec ces entrepreneurs du tourisme, c'est que jamais ils ne dérogent à la règle consistant à investir chaque année dans une nouvelle attraction. En 2012, il y a même 2 nouveautés avec le manège à sensations fortes Air Meeting, pour les champions des loopings aériens, et le très rétro Route de l'essence pour les petits », observe Alex, fan de la première heure.



### Un clip pour les familles

« Quand Jérémy Jaoui tourne un film, l'humour est forcément au rendez-vous, s'amuse Alex. » Pour le CDT, le Troyen a planché sur le thème de la famille, mettant à contribution les propriétaires du Relais Saint-Jean à Troyes. Ces derniers, avec leurs 2 enfants, jouent aux guides. La vidéo sera présentée sur les salons, puis mise en ligne sur Dailymotion.



Jérémy Jaoui

### Poudres magiques

« On se croirait presque dans une aventure d'Harry Potter... » À Troyes, Cindy conseille les musées (« gratuits pour les étudiants! »), avec une préférence avouée pour l'apothicaire de l'Hôtel-Dieu-le-Comte. « Je me suis laissée surprendre par les magnifiques boîtes en bois peintes aux contenus surprenants : racine de mandragore, sang-dragon, poudre de crâne humain et de pierres précieuses... »



### Label DD

En mars, les 65 hôteliers aubois ont été sollicités pour mettre en place, dans leur établissement, la notation environnementale. Préconisé par le Grenelle de l'environnement, cet étiquetage mesure les consommations des clients (eau, électricité, déchets) et facilite la prise de conscience des excès. 3 hôtels sont déjà engagés dans la démarche; ils devraient être une vingtaine fin 2012.



# Cathédrales des champs

Ils ne sont pas encore centenaires et, pourtant, certains appartiennent déjà au patrimoine industriel. Construits pour servir, les silos constituent, par leurs silhouettes grandioses, des points de repère dans le paysage. Ces édifices témoignent aussi de l'essor et de la puissance de l'agriculture. Texte: Marie-Pierre Moyot. Images: Robert Moleda, sauf mention.

■ Pour mieux connaître les silos à grains, leur architecture...: [www.lessilosmodernes.fr](http://www.lessilosmodernes.fr)



◀ **ARCIS-SUR-AUBE.**  
Les premiers silos, en ciment armé, fonctionnent dès 1929, alors que l'Aube est l'un des greniers à blé de la France. Au fur et à mesure des battages, les agriculteurs, réunis en coopérative, y entreposent leurs grains pour les vendre à l'époque la plus favorable.



▲ **SAINT-PARRES-LÈS-VAUDES.**  
Totalemment intégré au tissu urbain, ce silo fut, dans les années 1970, le siège de la coopérative Copac – aujourd'hui groupe coopératif agri-industriel Vivescia.



▲ **SAINT-MESMIN.**  
Quatre générations de silos. Les plus récents sont 6 fois plus performants que ceux des années 1960. Ils rejettent moins de poussières; le grain est mieux conservé.



◀ **SAINT-LÉGER-PRÈS-TROYES.**  
Le retour du stockage à la ferme et la livraison en fonction des cours favorisent la multiplication des silos métalliques dans les exploitations.

▲ **BUCHÈRES.**  
Le long de la voie ferrée, un silo plat en béton, adapté aux grosses masses: blé, orge de brasserie, colza...



◀ **LUYÈRES**  
Moins onéreuses à construire, des cellules métalliques en galvanisé complètent désormais les silos en béton sur ce site Soufflet, d'une capacité de 90 000 tonnes. Quelque 250 trains transitent ici chaque année.

▼ **NOGENT-SUR-SEINE.**  
L'un des tout derniers silos verticaux en béton, construit par le groupe Soufflet pour les besoins de sa nouvelle malterie.



Soufflet/Philippe Masson

Soufflet/Didier Vogel



▶ **CHÂTRES.**  
Sur cette plate-forme de Vivescia, les céréales collectées sont séchées, nettoyées, désinsectisées et stockées. Ou divisées en lots pour être réexpédiées.

◀ **CHENEGY.**  
Au cœur des champs, un silo de collecte pour la moisson. Les grains sont réexpédiés dans la nuit vers d'autres silos.



▲ **SAINT-JULIEN-LES-VILLAS.**  
Anciens silos de la coopérative de Troyes, construits en 1937, prolongés en 1953. Tels les anciens magasins à grains, ils ne laissent pas entrevoir leur forme. Le site abrite aujourd'hui des services et des logements.



▲ **ASSENAY.**  
Au bord de la voie ferrée, un vétérana qui a connu son heure de gloire.



▲ **SAINT-LUPIEN.**  
Silo vertical en béton. Une technique de construction maîtrisée par quelques entreprises seulement en France, dont une à Romilly-sur-Seine (Batiteg). Pour des raisons d'étanchéité, les silos sont souvent peints.

# Le parcours templier de François Gilet



Les Templiers, ce passionné d'histoire et du Moyen Âge en est un spécialiste. Avec son épouse Valérie Alanièce, journaliste au quotidien *L'Est-Éclair*, François Gilet a mené de nombreuses recherches sur cet ordre religieux militaire. Il nous invite à marcher dans ses pas, à la découverte des hauts lieux templiers de l'Aube. *Propos recueillis par Marie-Pierre Moyot.*



Musée Hugues de Payns



## Avois, reliquaire de la mémoire de l'ordre du Temple

« Le site est exceptionnel par son état de conservation. L'ensemble est très cohérent; la commanderie a encore son quadrilatère et sa chapelle, intacte, dont la charpente est d'origine. Le lieu a aussi une âme. Les archives nous éclairent sur le quotidien de la communauté qui y a vécu, en particulier sur l'histoire tragique des derniers Templiers. Des fouilles archéologiques ont révélé une vaisselle datant de la période charnière, quand les Hospitaliers ont succédé aux Templiers. »

■ François Gilet et Valérie Alanièce ont coécrit un ouvrage et un film sur la commanderie d'Avois.



François Gilet

## Fresnoy, commanderie modèle

« Une chapelle avec des décors peints encore visibles, un vaste cellier voûté d'ogives soutenu par des piliers aux motifs floraux, une grange médiévale, des éléments d'un mur d'enceinte, un puits... Le tout au cœur d'un domaine agricole. C'est fantastique! Tout y est pour se faire une idée de ce qu'était une commanderie templière. »



François Gilet

## Payns, là où l'histoire des Templiers s'est écrite

« Ce lieu de mémoire est extraordinaire, même si tout a été arasé. Cela n'a d'ailleurs rien d'étonnant. Avec la guerre de Cent Ans, puis les guerres de religion, beaucoup de sites ont disparu en Champagne. Parce qu'il a donné son nom au fondateur de l'ordre du Temple [Hugues de Payns], le lieu résonne comme un grand nom de l'Histoire. »



Baud Von Maybell

## La cathédrale de Troyes, théâtre du concile de 1129

« C'est ici, en 1129, que le concile de Troyes a donné son impulsion et sa règle à l'ordre du Temple, qui avait besoin d'être organisé. Le légat du pape était là, ainsi que Bernard de Clairvaux, le comte de Champagne Thibaud II et de nombreux prélats. »



## La forêt du Temple, poumon économique

« Imaginez-vous que ce massif de 1000 hectares, au cœur de la forêt d'Orient, est resté intact depuis 1255, quand la forêt est passée de la châtellenie de Vendevre aux Templiers! Pilier de l'économie médiévale, la forêt donnait du bois pour se chauffer et construire, des pacages pour les animaux, sans oublier la cueillette des glands et des châtaignes, ni la chasse. Et, comme on faisait maigre 100 à 200 cents jours par an, les étangs, tel celui de Frouasse (*ci-dessous*), fournissaient le poisson. »



## Abbaye de Clairvaux, lieu mythique

« Les pierres de l'abbaye résonnent des paroles de saint Bernard, dont voici la reconstruction faciale, réalisée à ma demande, en 2000, par le Dr Gorbenko. Arbitre du monde à son époque, l'abbé a fédéré les autres religieux autour d'Hugues de Payns. Il a justifié l'action militaire des moines-soldats. Il a imprimé sa marque sur la règle de vie des Templiers. »

## L'exposition, un panorama complet

« Participation des Champenois à la défense de la Terre sainte, rôle des comtes de Champagne... Toutes les clés sont là pour comprendre l'ordre du Temple (*voir carnet pratique ci-contre*). C'est aussi l'occasion de voir des objets exceptionnels: le rouleau de l'interrogatoire des Templiers – dont c'est la première sortie hors des Archives nationales – et la vaisselle d'Avalleur. »



## Carnet pratique



- **Bar-sur-Seine**  
Commanderie d'Avalleur. Tél.: 03 25 29 94 43.  
[www.ot-barsurseine.fr](http://www.ot-barsurseine.fr)
- **Payns**  
Musée des Templiers. Tél.: 03 25 73 69 21.  
[www.huguesdepaysns.fr](http://www.huguesdepaysns.fr)
- **Montpothier**  
Commanderie de Fresnoy. Propriété privée.  
Visite exceptionnelle le 30 septembre.  
Tél.: 03 25 39 42 07.
- **Clairvaux**  
Abbaye cistercienne. Tél.: 03 25 27 52 55.  
[www.abbayedclairvaux.com](http://www.abbayedclairvaux.com)
- **Troyes**  
Exposition *Templiers. Une histoire, notre trésor*. Hôtel-Dieu-le-Comte. Entrée libre.  
Tous les jours (9h30-19h). Jusqu'au 31 octobre.
- **Parc naturel régional de la forêt d'Orient**  
Circuits, balades contées... Tél.: 03 25 43 38 88.  
[www.lacs-champagne.fr](http://www.lacs-champagne.fr)
- **En savoir plus:**  
[www.aube-templiers-2012.fr](http://www.aube-templiers-2012.fr)

# Le père Louis Brisson bientôt béatifié

En septembre, l'Aube accueillera un événement exceptionnel pour les catholiques : la béatification, à Troyes, du père Louis Brisson. Patronages, écoles, collèges, pensionnats... Cet enfant de Plancy-l'Abbaye a œuvré toute sa vie pour améliorer la condition de la jeunesse et des ouvrières du textile à Troyes, au moment de la révolution industrielle. Texte : Marie-Pierre Moyot. Images : sœurs oblates, Troyes.



**LE PÈRE LOUIS BRISSON (1817-1908).**

Une vie consacrée au bien-être des ouvrières du textile ainsi qu'à l'éducation, à l'instruction et aux loisirs des jeunes les plus démunis.

**D**epuis des mois, à Plancy-l'Abbaye et dans les villages alentour, des bénévoles de tous âges s'activent pour préparer la journée festive du 23 septembre. La veille, Louis Brisson, un enfant du pays, sera béatifié à la cathédrale de Troyes. Pour la congrégation des Oblates, « c'est une joie et un encouragement à s'engager à fond dans la voie sûre tracée par notre père », confie sœur Françoise-Bernardette, supérieure générale. Cette reconnaissance par l'Église du parcours exceptionnel de ce prêtre troyen intervient 350 ans après la première béatification solennelle prononcée à Rome. Précisément celle de saint François de Sales, dans l'esprit duquel le père Brisson a fondé une double congrégation religieuse pour s'occuper des nombreuses œuvres sociales qu'il a créées. Voué à la prêtrise dès l'enfance, Louis Brisson donne sa première messe à

Plancy en 1841, quelques jours avant Noël. En 1900, après y avoir rénové la vieille maison de ses grands-parents, il y fonde un atelier de bonneterie et un foyer pour jeunes filles. Il terminera sa vie à Plancy, mais c'est à Troyes que le père Brisson déploiera son activité et gagnera son auréole.

## PATRONAGES, FOYERS, ÉCOLES DE QUARTIER...

Chargé des cours d'instruction religieuse aux ouvrières, à la cathédrale, il s'émeut des dangers que représentent la rue et l'usine pour les jeunes filles, souvent des adolescentes sans aucune éducation. « Si on avait une œuvre, qu'on se trouve seules entre jeunes filles, on s'amuserait mieux, on serait plus tranquilles », lui confient-elles. Le père Brisson fonde alors sa première œuvre, une sorte de patronage où les jeunes travailleuses se rendent le dimanche, pour des moments de saine détente et d'amitié partagée. D'autres patronages ouvrent bientôt dans la paroisse Saint-Nicolas, puis Saint-Rémy. Rapidement, ces réunions du dimanche s'avèrent insuffisantes pour l'abbé, qui crée alors des

“maisons de famille”. Dans ces foyers, qui comprennent réfectoire, dortoir, ouvroir et oratoire, peuvent être hébergées les jeunes filles qui n'ont pas de logement convenable ou qui sont seules, sans aide ni soutien. Les plus jeunes travaillent sur place, avant que le père leur trouve une place chez un artisan, dans un magasin ou une manufacture. Tout ce petit monde reçoit une éducation morale et religieuse et bénéficie de loisirs : jeux d'intérieur, détente dans la cour, promenade, kermesse, théâtre... Pour remédier à l'analphabétisme de la jeunesse, des écoles de quartier voient le jour, ainsi que le collège Saint-Bernard, en 1869, rue de la Mission à Troyes. « Il enseignait à tous cet esprit de famille,

### CULTE

Depuis l'avènement du pape Benoît XVI, en 2005, les béatifications ont lieu dans les diocèses, et non plus à Rome. La béatification ouvre la voie à une éventuelle canonisation.



### JEUNES OUVRIÈRES

dans la première “maison de famille”, ouverte par le père Brisson et dirigée par Léonie Aviat (actuelle cité Aviat).

### PRÈS DE 900 OBLATES ET OBLATES

travaillent aujourd'hui auprès des jeunes dans le monde, en Afrique du Sud, au Brésil et en Équateur. Ici, distribution de fruits à des enfants, en Afrique du Sud.



## REPÈRES

## Une vie au service des plus vulnérables

■ 1817

Naissance de Louis Brisson à Plancy-l'Abbaye.

■ 1840

Ordonné prêtre, il est aumônier de la Visitation de Troyes et professeur à son pensionnat. Parmi ses élèves, Léonie Aviat, qui structurera les œuvres ouvrières et mettra en place la congrégation des sœurs oblates.

■ 1857

Première œuvre ouvrière féminine, à la paroisse Saint-Jean (Troyes).

■ 1866

Création de la congrégation des Oblates de Saint-François-de-Sales.

■ 1869

Ouverture du collège Saint-Bernard (Troyes).

■ 1872

Fondation des Oblats de Saint-François-de-Sales

■ 1903

Suite à la loi de séparation de l'Église et de l'État (1901), Oblates et Oblats s'expatrient. Le père Brisson se retire à Plancy-l'Abbaye.

■ 1908

Mort à Plancy-l'Abbaye.

■ 1938

Lancement, à Troyes, du procès de béatification, qui sera soumis à Rome, en 1949.

■ 2011

Le 19 décembre, le pape reconnaît la guérison miraculeuse d'un enfant de 8 ans – obtenue grâce à des reliques du père Brisson –, en 1953 en Équateur, proclamant ainsi la béatification.

qui est l'esprit de la véritable éducation. Sur ces bases solides, il nous apprend à devenir de bons et valeureux Français. » Ainsi s'exprimera, lors des obsèques de l'abbé, Victor Chevanne, négociant à Nogent-sur-Seine, ancien élève de l'école Saint-Bernard.

## UN INVENTEUR GÉNIAL

« Le père Brisson était l'âme et la tête de ces œuvres multiples, écrira le père Pernin, à sa mort. Tout reposait sur lui. » Cumulant tous les postes, « Il veillait à tout : rien ne lui échappait, aucun détail d'organisation matérielle, de construction, de réparation, d'économie. D'un abord facile, accueillant, souriant, avec toujours un petit mot aimable, fin, à propos,

il va tout bellement, sans s'empresser jamais, et trouvant toujours le moyen de tout faire, humblement, sans bruit mais efficacement. » Le père Brisson aime

## OBLAT(E)

Être oblat(e) de Saint-François-de-Sales, c'est faire "oblation" de sa personne, de son temps... C'est "s'oublier" soi-même, par amour pour Dieu.

visiter ses diverses "maisons" troyennes, pour lesquelles il a mis au point une organisation exceptionnelle. La communauté vit en autarcie. La Tuilerie (Saint-Parres-aux-Tertres) a été convertie en espace agricole où l'on produit vin, fruits, légumes, céréales, sans oublier la basse-cour (œufs et volailles), les vaches (lait et ses dérivés, viande), les porcs et les moutons – dont la laine sert à la garniture des matelas. À Saint-Bernard, une cuisine centrale prépare les repas de tous. « Répartis dans des récipients individuels et emboîtables, et placés dans des conteneurs qui conservaient la chaleur, ils étaient distribués en voiture aux différentes maisons de la ville », rapporte Françoise Bouchard. Pour alléger les tâches ménagères, le bon père fabrique une machine à éplucher les pommes de terre. Il conçoit des fourneaux à chaleur continue, des marmites pour cuire à la vapeur ainsi qu'un pétrin mécanique... Parmi les autres inventions de l'ingénieur abbé, il faut aussi signaler des lits et, pour les buandières, un cuvier, une machine à rincer, un séchoir et un cylindre à repasser

d'où le linge sort prêt à être plié! Mais sa plus belle invention est une impressionnante horloge astronomique. Conservée à la maison mère de la rue des Terrasses à Troyes, elle fonctionne toujours. Il est impossible de décrire tous les éléments de cette merveille, qui fut l'attraction la plus courue, lors de l'exposition de Troyes en 1860. Au gouvernement, qui lui fit des propositions d'achat avantageuses, l'abbé Brisson répondit : « Mon horloge, c'est ma fille; un père ne vend pas sa fille. »

■ **Le père Louis Brisson, un cœur qui bat à l'heure de Dieu**, de Françoise Bouchard, éd. Salvator. 22 €.



L'Est-Éclair/Valérie Alamière

## L'HORLOGE ASTRONOMIQUE

du père Brisson. Attraction de l'exposition régionale de Troyes, à l'été 1860, elle témoigne de la passion pour les sciences de ce prêtre pédagogue.

## et aussi...

## BÉATIFICATION DU PÈRE LOUIS BRISSON

## Un événement international

Près de 2000 personnes du monde entier sont attendues dans l'Aube, pour un programme ouvert à tous. Entrée libre.

## À Troyes

## VEILLÉE

■ Cathédrale, 21 septembre (20h).

## MESSE DE BÉATIFICATION

En présence du cardinal Angelo Amato, représentant du pape Benoît XVI.

■ Cathédrale, 22 septembre (15h).

## VERRE DE L'AMITIÉ

■ Jardins du musée d'Art moderne. 22 septembre (après la messe).

## LE PÈRE BRISSON "HIER ET AUJOURD'HUI" Spectacle.

■ Maison Notre-Dame-en-l'Isle. 22 septembre (20h).

## SUR LES PAS DU PÈRE BRISSON Circuit guidé.

■ Rendez-vous à 10h30, office de tourisme, rue Mignard à Troyes (face à l'église Saint-Jean). Tarif : 5,50 €. Réservation au 03 25 82 62 70. Les 22, 23 et 24 septembre.

## OBLATES DE SAINT-FRANÇOIS-DE-SALES

Visite guidée : horloge, crypte (où reposent le père Brisson et sainte Léonie Aviat) et salle des souvenirs.

■ 4, rue des Terrasses à Troyes. Horaires au 03 25 73 25 63. Du 21 au 24 septembre.

## À Plancy-l'Abbaye

Le 23 septembre. Tél. : 03 25 37 40 08.

## MESSE

Par Mgr Stenger, évêque de Troyes.

■ Stade : 10h.

## REPAS CHAMPÊTRE

■ Stade (après la messe).

## CHŒUR D'ENFANTS

■ Église : 14h.

## SPECTACLE

Création. En costume d'époque.

■ L'enfance de Louis Brisson : 15h.

■ Le retour du père Brisson : 18h.

## VISITES

Maison du père Brisson, église, village.



Robert Moleda

MOBILISATION GÉNÉRALE à Plancy-l'Abbaye. Des bénévoles posent devant la maison du père Brisson, avec sœur Anne-Hildegarde, supérieure des Oblates de Plancy.

# Transport scolaire : ce qui change à la rentrée

Itinéraires, horaires, transporteurs... Les transports scolaires connaîtront des changements à la rentrée, à la suite du travail d'optimisation des circuits conduit par le Conseil général, mais aussi en raison de la remise en concurrence des autocaristes. Texte : Marie-Pierre Moyot.

**O**rganisateur des transports scolaires, le Conseil général de l'Aube a entrepris, en 2010, d'optimiser ce service. Objectif : faire des économies en remplissant mieux les cars, tout en améliorant la sécurité et la qualité de la prestation. Cela sera chose faite pour l'année scolaire 2012-2013. En remaniant les circuits spéciaux de transport scolaire, le Conseil général économisera 13 véhicules, soit 370 000 km de trajet par an, et environ un million d'euros. Pour y parvenir, il est revenu à l'application de la charte départementale des transports scolaires qui dit que, là où il y a une cantine, il n'y a pas de transport le midi. Dans les

## sécurité

À la rentrée scolaire 2012-2013, les autocars qui effectuent les circuits spéciaux auront 15 ans d'âge maximum. Tous seront équipés de ceintures de sécurité, avec 2 ans d'avance sur l'obligation légale.

regroupements pédagogiques où tous les enfants fréquentent la même école adossée à une cantine, cela ne pose aucun problème. Mais la situation s'avère plus compliquée dans d'autres regroupements "éclatés". Selon les classes, les enfants

fréquentent des écoles situées dans des communes différentes et doivent prendre le car, le midi, pour se rendre à la cantine. Conscient des difficultés, le Conseil général a consulté les maires et les syndicats de transport scolaire. Quand l'enjeu est justifié, le transport du midi est maintenu. Là où le car risque de circuler à vide, le service est supprimé. Rappelons qu'en matière de restauration scolaire, le Conseil général octroie aux communes des aides financières pour abaisser le prix des repas réclamés aux familles (0,93 € par repas servi), ainsi que pour équiper et renouveler le mobilier et le matériel des cantines.



## PAR INTERNET

> **Télécharger des imprimés**  
Inscription, prise en charge du handicap, aide pour les options non enseignées dans l'Aube, duplicata, charte, règlement de discipline.

> **Payer en ligne**  
Se munir de l'avis des sommes à payer, adressé directement par courrier par le payeur départemental. Vous disposez d'un smartphone ? Flashez le QR code figurant sur l'avis : vos informations s'afficheront automatiquement.

> **Consulter les horaires**  
Ils seront à jour dans la semaine précédant la rentrée.

■ [www.cg-aube.fr](http://www.cg-aube.fr) (rubriques Routes, transport, puis Transport scolaire).



Gwen Keraval Patricia Lucas

## MÉMENTO

### C'est bon à savoir!

#### 1 TROIS ANS

C'est l'âge minimum pour emprunter les circuits de transport scolaire.

#### 2 SURSIS POUR LES LYCÉENS

Lycéens en attente d'affectation ou de résultats d'examen, vous avez jusqu'au 20 juillet inclus pour vous inscrire au transport scolaire.

#### 3 FAMILLE NOMBREUSE

Le représentant légal (même nom, même adresse) qui inscrit 3 enfants ou plus bénéficie d'une minoration de 20% sur toutes les cartes.

#### 4 GARDE ALTERNÉE

Parents dont l'enfant est en garde alternée : faites enregistrer vos 2 inscriptions avant le 5 septembre. Chacun paiera la moitié de la carte.

#### 5 PARTICIPATION DES FAMILLES

La participation des familles au transport scolaire représente 4,25% du coût total à la charge du Conseil général (17 millions d'euros).

#### 6 PRÉSENTEZ LA CARTE!

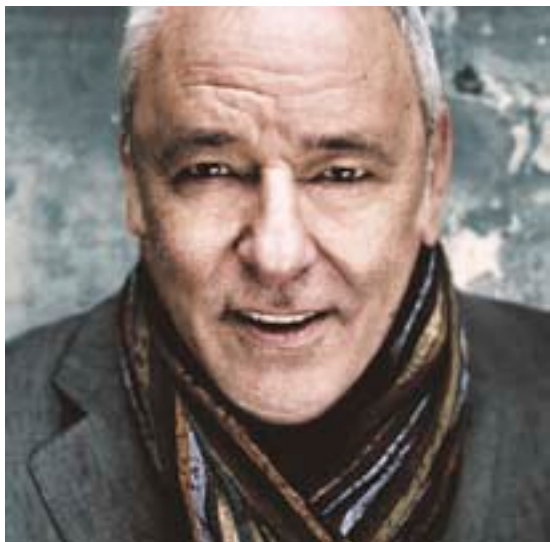
Jaune pour les internes, rose pour les externes et demi-pensionnaires, la carte de transport scolaire doit impérativement être présentée au chauffeur lors de la montée dans le car.

#### 7 S'INFORMER

Conseil général.  
Service des transports.  
10, rue Georges-Clemenceau,  
Troyes. Tél. : 03 25 42 49 71.  
[transports.aube@cg10.fr](mailto:transports.aube@cg10.fr)

TROYES

## Les Nuits de Maxime Le Forestier



Jean-Marc Lubrano

En octobre, les Nuits de Champagne fêteront leur quart de siècle et le Grand Choral, ses 20 ans. Pour cette édition anniversaire, Troyes a convié Maxime Le Forestier. Le chanteur de *San Francisco* connaît bien l'exercice, puisqu'il a déjà été l'invité du festival au tout début de son aventure musicale, en 1994. Cet automne, Maxime Le Forestier interprétera avec le grand

chœur près de la moitié des titres prévus au programme. Sachant que l'artiste a recommandé d'harmoniser ses chansons comme pour leur offrir une nouvelle vie, les Nuits de Champagne s'annoncent résolument comme une édition "à chanter".

■ **Festival Nuits de Champagne.**  
Troyes. Du 28 octobre au 3 novembre. Réservez au 03 25 40 02 03 ou sur [www.nuitsdechampagne.com](http://www.nuitsdechampagne.com)

SEMAINE BLEUE

## Seniors, testez vos connaissances

À l'occasion de la Semaine bleue, le Comité départemental des retraités et personnes âgées (Coderpa) propose aux personnes âgées de 60 ans et plus de participer à un concours (doté de lots) sur le thème "Quelques personnages célèbres de l'Aube".

- Pour obtenir le questionnaire, écrire à Coderpa, cité administrative des Vassaulles, BP 770, 10026 Troyes cedex ou à [coderpa@cg10.fr](mailto:coderpa@cg10.fr)
- Répondre avant le 15 septembre.

## Corse

Cet été, envollez-vous pour Bastia depuis l'aéroport de Troyes-Barbère. Le samedi, départ à 14h, arrivée à 16h. Retour à 11h20, atterrissage à 13h20. Jusqu'au 25 août. Aller simple à partir de 90 euros. [www.danubewings.eu](http://www.danubewings.eu).

TROYES/ROMILLY-SUR-SEINE

## À votre écoute, les Maisons de la justice et du droit

À Troyes comme à Romilly-sur-Seine, les Maisons de la justice et du droit (MJD) sont là pour informer et orienter le justiciable, le plus souvent sur des questions de droit de la famille ou de litiges de voisinage. Elles ont aussi une mission judiciaire: développer des solutions alternatives aux poursuites afin d'apaiser le trouble causé par l'infraction commise. « Les MJD jouent



un rôle important dans l'arrangement amiable, explique Aurélie Lorgeoux. Pour ceux qui appréhendent d'entrer dans un tribunal, ce sont des lieux de proximité, accessibles, où l'on peut rencontrer juristes associatifs, avocats, conciliateurs, huissiers, médiateurs... » À Romilly, pour traiter des dossiers à distance, une borne contact visio-justice

permet de joindre directement un greffier troyen pour se faire assister sur un problème ou pour transmettre et recevoir des documents.

- **Maison de la justice et du droit**  
- Troyes: 4, rue Jaillard. Tél.: 03 25 83 18 90. [mjd-troyes@justice.fr](mailto:mjd-troyes@justice.fr)  
- Romilly-sur-Seine: 9, rue de l'Union. Tél.: 03 25 21 67 67. Horaires: du lundi au vendredi, de 9h à 12h et de 14h à 16h30 (17h pour Romilly).

EN BREF

### TÉLÉVISION LOCALE

**Canal 32 sur les box TV**  
Regardez Canal 32 sur la Neufbox (chaîne 348), sur Orange TV (chaîne 214) et sur Bbox (chaîne 421).  
■ [www.canal32.fr](http://www.canal32.fr)



### ÉTUDIANTS

**Forum logement**  
Pour se loger et s'informer: transports urbains, associations, bons plans...  
■ **Campus des Comtes de Champagne, Troyes.**  
Gratuit.  
12 juillet (9h-17h30) et 13 juillet (9h-13h).



### ENSEIGNEMENT SUPÉRIEUR

**Reprendre des études**  
Vous n'avez pas le bac ou vous avez interrompu vos études. Pourquoi ne pas préparer le diplôme d'accès aux études universitaires (DAEU)?

- **Formation à l'IUT,**  
9, rue de Québec, à Troyes.  
Inscription jusqu'à fin septembre.  
Tél.: 03 25 42 46 00.

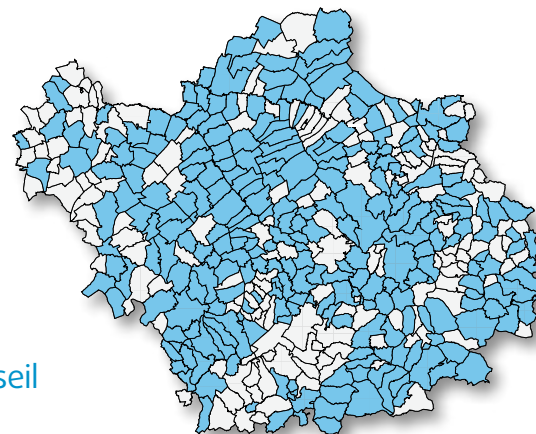
### ACCIDENTÉS DE LA VIE Allo, la Fnath?

Assistance, défense de vos droits, bénévolat... Contactez l'association.  
■ Tél.: 03 25 73 11 51.

# Défibrillateurs : déjà 4 vies sauvées

En aidant les communes à s'équiper d'un défibrillateur automatique, le Conseil général de l'Aube augmente les chances de survie à un accident cardiaque. Quatre personnes ont déjà été sauvées dans le département, grâce à cet appareil.

Texte : Marie-Pierre Moyot. Images : Robert Moleda.



■ Les 262 communes de l'Aube équipées d'un défibrillateur.

Source : IGN, Département de l'Aube

## L'AUBE, DÉPARTEMENT PRÉCURSEUR

En 2007, l'Aube a été le premier département à aider les communes à s'équiper en défibrillateurs automatiques (DA). Au plan national, ces appareils sont passés de 5 000 en 2008 à 70 000 en 2011.

## PLUS DE LA MOITIÉ DES COMMUNES ÉQUIPÉES

En 4 ans, 262 communes de l'Aube se sont dotées d'un DA. Certaines en possèdent plusieurs. Le Conseil général a équipé ses sites troyens : hôtel du département, Didams, MDPH et Archives départementales aux Vassales, Technopole et Centre sportif à Rosières. Un DA mobile est aussi présent lors des grands événements du département. D'initiative privée,



des DA équipent également certains lieux très fréquentés, tels que les centres commerciaux.

## LOCALISER LES DÉFIBRILLATEURS

Les appareils sont généralement installés dans un lieu public, accessible (mairie, centre de secours, stade). En cas d'urgence, appelez d'abord le 18. Les sapeurs-pompiers vous indiqueront alors précisément où se trouve l'appareil.

## L'ACCIDENT CARDIAQUE, UN RISQUE MAJEUR

Toutes les dix minutes en France, une personne meurt d'un accident cardiaque. Et 50 000 personnes en sont victimes chaque année.

## LA DÉFIBRILLATION, QU'EST-CE QUE C'EST ?

Défibriller, c'est traiter par chocs électriques la fibrillation cardiaque, c'est-à-dire des contractions rapides et anarchiques du cœur. Le DA commence par analyser automatiquement les battements du cœur, puis il envoie le choc électrique uniquement si c'est nécessaire.

## APPRENDRE LES PREMIERS GESTES

En cas d'accident cardiaque, les chances de survie sont doublées, voire triplées si les premiers secours sont prodigués dans les dix premières minutes. Il est important d'alerter en donnant la bonne adresse, de masser vite et fort, de défibriller pour passer le relais aux pompiers, au Samu. La formation Prévention et secours civique de niveau 1 (PSC1, ex-AFPS) permet d'acquérir ces premiers réflexes, en une dizaine d'heures. Ouverte à tous, dès l'âge de 15 ans, elle est dispensée toute l'année, sur tout le département.

« Grâce au défibrillateur, nous avons ranimé, en mars, un homme en arrêt cardiaque. Puis nous avons massé son cœur. Prise en charge par le Samu, la personne a pu être opérée. Depuis, nous avons tenu une réunion d'information pour les habitants. L'appareil est simple à manier ; il parle, alors il n'y a qu'à le suivre. »

GÉRARD AVELINE, chef du corps de première intervention de Charny-le-Bachot (2<sup>e</sup> à gauche sur la photo).



**DÉFIBRILLATEUR AUTOMATIQUE :** un emploi simple, à la portée de tous.



## COMMUNES Équipez-vous !

Le Conseil général de l'Aube subventionne l'achat d'un défibrillateur automatique par commune, à hauteur de 750 euros. Les communes assurent la maintenance de l'appareil.

■ Conseil général. Christine Patrois. Tél. : 03 25 42 50 20. christine.patrois@cg10.fr

## AGIR VITE

Pour donner l'alerte, composer le 18 ou le 15, ou le 112 depuis un portable. Bien préciser le lieu et l'état de la victime.

- **Mode d'emploi du DA, carte des communes de l'Aube équipées :** [www.cg-aube.com](http://www.cg-aube.com) (rubrique Qualité de vie, page Prévenir, protéger, secourir).
- **Formation aux premiers secours :** Union départementale des sapeurs-pompiers de l'Aube. Tél. : 03 25 43 58 43. [udsp10@sdis10.fr](mailto:udsp10@sdis10.fr) [www.udsp10.com](http://www.udsp10.com)
- **Les premiers secours pour les nuls,** First éd., 14,95 €.

Expression libre des conseillers généraux de l'Aube, conformément à la loi Démocratie de proximité du 27 février 2002.

JEAN BOTELLA

## Le département de l'Aube peut être fier de sa densité d'associations



Photos: Didier Guy

Grâce à leurs bénévoles, les associations créent et maintiennent une vie sportive et culturelle, qui fait que notre territoire est attractif. Il ne faut pas oublier que si l'emploi est la première source de développement de la démographie de notre département, la présence sur le terrain des associations est devenue un adjuvant incontournable du développement économique.

Alors je veux rendre hommage à tous les bénévoles qui se dépensent sans compter, souvent dans l'ombre.

Ce sont des personnes humbles et méritantes. Le dynamisme qui les anime les honore, la motivation doit être reconnue.

Le Conseil général reconnaît leur travail et leur savoir-faire, au travers des récompenses et des subventions.

Un réseau d'associations qu'il est nécessaire de faire perdurer, c'est un tissu social absolument essentiel dans un département comme le nôtre, entre ville et ruralité.

Alors, merci à tous de vouloir faire vivre nos campagnes en faisant en sorte d'attirer et de fixer les populations.

■ **Jean Botella**: conseiller général du canton de Romilly-sur-Seine 1, membre de la commission permanente, secrétaire de la commission Action sociale, santé et solidarité

SIBYLLE BERTAIL

## Merci pour votre engagement



Le Conseil général de l'Aube reconnaît ses talents chaque année, en honorant et récompensant les hommes et femmes, les clubs, les associations sportives et culturelles qui se sont distingués par leurs performances. Tout au long de l'année, il soutient les sportifs de haut niveau qui représentent avec fierté notre département et il encourage l'organisation d'événements culturels et sportifs.

Rien ne pourrait se faire sans le dynamisme et la richesse humaine des bénévoles qui s'engagent sans compter au sein de ces associations et clubs aubois.

Ce bénévolat est une force motrice et une valeur sûre de notre société, qui participe à une citoyenneté active et apporte une contribution économique à notre département.

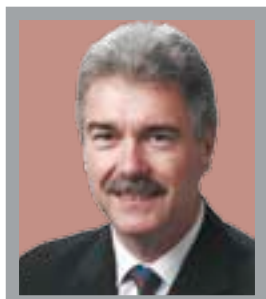
Cette force prend part aux valeurs de solidarité et de démocratie.

C'est pourquoi, je veux aujourd'hui, avec mon suppléant Nicolas Honoré, très impliqué comme moi dans le monde associatif, rendre hommage à toutes celles et ceux qui participent à cette dynamique précieuse et que l'on doit continuer à soutenir.

■ **Sibylle Bertail**: conseillère générale du canton de Troyes 5, membre de la commission permanente, vice-présidente de la commission Enseignement, formation, sport et culture

CHRISTOPHE DHAM

## Templiers: une exposition et des animations



Cette année, le Conseil général de l'Aube a souhaité commémorer le 700<sup>e</sup> anniversaire de la dissolution de l'ordre templier dont l'histoire, haute en couleurs, est intimement liée à la Champagne méridionale et à notre territoire départemental. L'un des moments forts de cette programmation est la grande exposition à l'Hôtel-Dieu-le-Comte de Troyes en partenariat avec les Archives nationales entre le 16 juin et le 31 octobre 2012, qui retrace l'histoire

de cet ordre à la fois militaire et religieux. D'autres événements (colloque, conférences...) se déroulent sur le territoire; une campagne de communication sur le site [www.aube-templiers-2012.fr](http://www.aube-templiers-2012.fr) vous informe sur l'ensemble de la programmation. La bibliothèque municipale de Villenauxe, en partenariat avec la bibliothèque de prêt du département, proposera un spectacle théâtral à la salle des fêtes, le samedi 15 septembre à 14 heures. Ce spectacle, intitulé *Vous saurez tout sur les Templiers*, permettra au plus grand nombre de découvrir d'une façon ludique l'univers des Templiers et la naissance de l'ordre du Temple. Entrée gratuite, venez nombreux!

■ **Christophe Dham**: conseiller général du canton de Villenauxe-la-Grande, vice-président de la commission permanente, président de la commission Enseignement, formation, sport et culture, maire de Villenauxe-la-Grande

MARIE-FRANÇOISE PAUTRAS

## Le RSA, victime de son insuccès



Mis en œuvre depuis deux ans et demi, le revenu de solidarité active (RSA)

devait, d'une part, favoriser la reprise d'un emploi et, d'autre part, assurer un complément de revenu aux travailleurs pauvres.

Le RSA ne remplit pas ces objectifs.

Un rapport officiel d'évaluation de décembre dernier met en évidence les insuffisances de ce dispositif pour lutter contre le chômage et la pauvreté. 1,6 million de personnes

pouvant prétendre au RSA n'en font pas la demande.

Comment retrouver du travail quand les suppressions d'emploi explosent, dans un contexte de chômage de masse?

Face à ce constat de réalité, les récentes campagnes de dénigrement des "assistés" n'en sont que plus odieuses et irresponsables.

L'accès aux droits fondamentaux, tout particulièrement celui du travail correctement rémunéré, est à respecter. Les citoyens ne sont pas responsables de l'insécurité sociale généralisée. Il faut prendre garde! La solidarité qui fonde notre République est un rempart contre le chaos social et politique. Lorsqu'elle s'étirole, il y a danger.

■ **Marie-Françoise Pautras**: conseillère générale du canton de La Chapelle-Saint-Luc, membre de la commission permanente, membre de la commission Enseignement, formation, sport et culture

JACKY RAGUIN

## Deux clubs en 1<sup>re</sup> division sur le canton de Troyes II!



**C'est exceptionnel. Qui aurait imaginé il y a un an que l'ESTAC** évoluerait la saison prochaine en L1 et que les féminines du club de handball Troyes-Sainte-Maure termineraient premières de leur poule et accéderaient au plus haut niveau national? Ces clubs vont contribuer à la notoriété de Troyes et de notre département, et nous pouvons espérer de belles retombées économiques pour ce canton

avec le football. Nous pouvons saluer la performance de ces sportives et sportifs, et ces deux clubs ont pour point commun d'excellents présidents et entraîneurs en parfaite osmose. Quelle performance pour Daniel Masoni, le président de l'ESTAC, qui a repris un club moribond et a réussi à le monter à ce niveau avec finalement peu de moyens. Et quelle réussite aussi pour le président Jean-François Antoine, qui a créé ce club de handball il y a 30 ans, et qui voit son équipe arriver pour la première fois en N1 l'année où il a décidé de passer la main. Quel beau cadeau d'au revoir lui ont fait les filles! Le Conseil général aide les clubs et sportifs de tout niveau pour que les valeurs du sport soient transmises au plus grand nombre.

■ **Jacky Raguin**: conseiller général du canton de Troyes 2, membre de la commission permanente, membre de la commission Infrastructures, patrimoine, équipements et sécurité

FRANCIS FERREBEUF

## La vie associative, une véritable école de citoyenneté



**En qualité d'élus local, je mesure l'importance du tissu associatif** dans notre société – en particulier en milieu rural –, sa diversité, et sa capacité d'innovation. Indispensables relais entre les populations, les associations reconstituent le lien social, luttent contre l'isolement et contre la fragmentation des générations. Favorisant l'apprentissage de la vie collective, ce sont aussi de véritables écoles de citoyenneté

pour les jeunes. Ces dernières années, j'ai aussi mesuré la fragilité de ce tissu associatif mis à mal comme jamais par le désengagement de l'État. Les collectivités locales, en soutenant les associations, rappellent la primauté de l'humain et la perspective d'un progrès pour tous. C'est aussi le choix du président de la République, nouvellement élu. Le tissu associatif français sera partie prenante de l'acte III de la décentralisation entre les pouvoirs publics et les acteurs associatifs, pour renforcer la solidarité et la cohésion sociale. Plus que jamais, je crois aux vertus de la vie associative pour l'avenir de notre jeunesse, de nos territoires ruraux et pour renouer avec les sources profondes de l'idéal républicain.

■ **Francis Ferrebeuf**: conseiller général du canton de Bouilly, membre de la commission permanente, membre de la commission Action sociale, santé et solidarité

CHRISTIAN BRANLE

## Un budget supplémentaire significatif d'une ambition



**Le 21 mai, le Conseil général a voté son compte administratif 2011** ainsi qu'un programme d'actions complémentaires pour 2012. Secrétaire de la commission Infrastructures, patrimoine, équipements et sécurité, je mesure cette fois encore, à travers ces résultats et ces décisions, une volonté inaltérable de structurer notre territoire. De grands travaux se poursuivent: modernisation des collèges, extension de

l'UTT et de l'ESC, construction de l'EPF, extension du Centre sportif de l'Aube, développement des vélovoies, création d'un centre de congrès... La modernisation permanente des infrastructures existantes nous mobilise aussi: entretien des chaussées, électrification de la ligne Paris-Bâle, entretien des bases nautiques, modernisation des mobiliers des collèges... Autant d'actions rendues possibles par un autofinancement de 53 M€, issu d'un contrôle rigoureux des dépenses de fonctionnement et de mesures de sauvegarde des finances en 2010. Cette saine gestion permet aujourd'hui à la collectivité d'agir sereinement pour valoriser l'Aube, avec des investissements à hauteur de 78 M€. Des investissements significatifs de notre ambition!

■ **Christian Branle**: conseiller général du canton de Lusigny-sur-Barse, vice-président de la commission permanente, secrétaire de la commission Infrastructures, patrimoine, équipements et sécurité

DIDIER LEPRINCE

## Plug&Start fête ses 10 ans!



**Unique en Europe, les Journées Plug&start®** sont un séminaire de 3 jours dédié aux entrepreneurs innovants, organisé par la Technopole de l'Aube en Champagne depuis 2002 et soutenu par le Conseil général de l'Aube. Apparenté à une formation commando pour tous les projets innovants, ce séminaire permet de donner un vrai coup de pouce aux entrepreneurs en finalisant leur business plan et de préparer leurs premières prises

de contact avec des investisseurs. Du 6 au 8 juin dernier, pour la 17<sup>e</sup> édition, plus de 230 experts et chefs d'entreprise se sont mobilisés à nouveau bénévolement pour développer l'innovation au côté de la Technopole de l'Aube. Avec plus de 323 projets accompagnés depuis 2002, cette manifestation est devenue une référence tant au niveau national qu'europpéen dans le domaine de l'accompagnement de la création d'entreprises innovantes. Pour plus d'informations: [www.pluginandstart.com](http://www.pluginandstart.com)

■ **Didier Leprince**: conseiller général du canton d'Estissac, membre de la commission permanente, vice-président de la commission de l'Économie, administrateur de la SEMTAC - Technopole de l'Aube



Retrouvez l'ensemble des sorties, expositions, festivals, conférences dans le département ces prochains mois...

## flâner aux expos

### EXPO GÉANTE

Peinture, sculpture en bord de Seine.  
■ Fouchères. 8 juillet.



### LES SCIENCES DE LA MAISON

À voir et à manipuler.  
■ Maison de la Science, Sainte-Savine. Jusqu'au 28 juillet.



### ART CONTEMPORAIN

■ CAC Passages, Troyes. Jusqu'au 28 juillet, puis du 3 au 28 septembre.

### PHILIPPE BRAME

Photos.  
■ Maison du Boulanger, Troyes. Jusqu'au 29 juillet.



### LA MÉDIATHÈQUE FÊTE SES 10 ANS!

Retour sur les grands événements.



■ Médiathèque du Grand Troyes. Jusqu'au 8 septembre.

### PANHARD ET LEVIASSOR

Dans le cadre des 48 h Automobiles.  
■ Médiathèque du Grand Troyes. Du 31 août au 17 septembre.

### ARTISTES ET PEINTRES CHAMPENOIS



■ Espace Argence, Troyes. Du 2 au 16 septembre.

L.-Ch. Benoit-Latour

### 250 PLASTICIENS DE L'AUBE

■ Espace Argence, Troyes. Du 15 au 21 septembre.



### UNE PASSION, DES MÉTIERS: LE CHAMPAGNE



■ Maison de l'Outil, Troyes. Tous les jours: 10 h-18 h. Entrée: 6,50 €. Dans la cour: jardin de vignes, ouvert à tous. Jusqu'au 30 septembre.

### LA VIERGE AU CROISSANT

Sculpture du XVI<sup>e</sup> siècle.  
■ Maison du Patrimoine, Saint-Julien-Villas. Jusqu'au 30 septembre.

### PORCELAINE DE SÈVRES



■ Musée Saint-Loup, Troyes. Jusqu'au 30 décembre.

Carole Bell

### À LA MAISON DU PARC

Piney.

### CIGOGNE NOIRE



■ Du 7 juillet au 30 septembre.

### MICKAËL LEFÈVRE

Photo.  
■ Du 7 juillet au 30 septembre.



### À LA MAISON DES LACS

Mesnil-Saint-Père.

### JEAN-MARC CAMBUZAT

Photo.  
■ Juillet.

### MICHEL RONSAIN

Photo.  
■ Août.

### FRANÇOISE BOYER

Peinture.  
■ Septembre.

### À LA CAPITAINERIE

Port-Dienville.

### PEGGY BÉGÉ



■ Juillet.

### CATHERINE CARBONE

■ Août.

### CLAUDINE LAPIROT

■ Septembre.

### À LA GALERIE ARTES

3, rue Pasteur, Pont-Sainte-Marie.

### VLADIMIR ZBYNOVSKY

Sculpture, verre et pierre.



■ Jusqu'au 28 juillet.

### SCULPTURES

■ Du 7 au 29 septembre.

### AU PAVILLON HENRI IV

Nogent-sur-Seine.

### L'AUBE EN CHEMIN DE FER



■ Mercredi, samedi et dimanche (14h30-18h30). Du 7 juillet au 9 septembre.

### LES CACHETS DE LA POSTE

■ Samedi et dimanche (9h-12h et 14h-18h). Les 15 et 16 septembre.

### À L'ARRIVAGE

6, rue Larivey, Troyes.

### 7 PEINTRES ET SCULPTEURS

■ Jusqu'au 21 juillet.

### COLLECTIF D'ARTISTES LOCAUX



■ Du 26 juillet au 1<sup>er</sup> septembre.

## s'offrir un festival

### FESTIVAL DES ARTS DE LA RUE

Cirque, théâtre, musique, arts plastiques...



■ Sainte-Savine. Du 31 août au 2 septembre.

### MUSICALES D'ORIENT

Musique de chambre (lire p. 4).  
■ Essoyes, Lusigny-sur-Barse, Dosches, etc. Réservez au 03 25 40 15 55. Du 31 août au 9 septembre. [www.musicalesdorient.org](http://www.musicalesdorient.org)

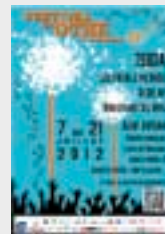
### JAZZABAR

6 concerts et des animations en ville.



■ Bar-sur-Aube. Du 7 au 9 septembre.

### FESTIVAL EN OTHE ET EN ARMANCE



■ Aix-en-Othe, Auxon, Bouilly, Saint-Benoist-sur-Vanne, Faux-Villecerf, Villemoiron. Infos/réservations au 08 20 888 360 ou sur [www.festivalenothe.org](http://www.festivalenothe.org) Du 7 au 21 juillet.

### ROCKALDO'S

Concerts, arts de la rue, atelier maquillage...  
■ Villenauxe-la-Grande. 21 juillet.

## Pleins feux sur... Ombres et lumières

Des polyphonies corses à la musique contemporaine, en passant par le répertoire classique.



- Concerts, création chorale sur des textes de détenus.
- Exposition photo: l'univers carcéral vu par les détenus.
- Visites guidées de l'abbaye.
- Abbaye de Clairvaux. Réserver au 03 25 27 52 55 ou sur [www.abbayedclairvaux.com](http://www.abbayedclairvaux.com) Du 21 au 23 septembre.

## Pleins feux sur...



### Un p'tit brin d'art

Tout l'été, alliez l'art au plein air, en Chaourçois.

- Circuit land art. Cussangy. Jusqu'au 1<sup>er</sup> septembre
- Mandalas, balades botaniques, cinéma en plein air. Cussangy et Turgy. 7 juillet.
- Création et pilotage de cerfs-volants. Balnot-la-Grange. 21 juillet. [www.tourisme-en-chaourcois.com](http://www.tourisme-en-chaourcois.com) Tél.: 03 25 40 97 22.

# prendre un bol d'air

## FÊTES - FOIRES - SALONS

### BRIENNE EN SCÈNE

Animations, spectacles de rue, concerts.  
■ Brienne-le-Château.  
Après-midi et soirée. 7 juillet.

### DÉMONSTRATION-DÉGUSTATION

Les compagnons boulangers.  
■ Maison de l'Outil, Troyes.  
De 14h à 18h. Entrée libre. 7 juillet.

### MARCHÉ ARTISANAL ET PRODUITS DU TERROIR

■ Dienville. 15 juillet.

### ALICE AU PAYS DES MERVEILLES

Cinéma en plein air.  
■ Place de la Halle, Nogent-sur-Seine.  
Gratuit. À 22h30. 19 juillet.

### VOITURES DE CINÉMA



■ Port-Dienville. 22 juillet.

### TUNING



■ Port-Dienville. 29 juillet.

### MÉTIERS D'ANTAN

■ Moulin du Breuil, Chessy-les-Prés.  
29 juillet.

### ROUTE DU CHAMPAGNE EN FÊTE

■ Spoy, Bligny, Urville, Baroville, Meurville, Champignol-lez-Mondeville, Argançon. 4 et 5 août.

### FÊTE DU LAC ET DE LA JEUNESSE

■ Port-Dienville. 15 août.

### RASSEMBLEMENT MÉDIÉVAL

■ Mesnil-Saint-Père. 18 et 19 août.

### ANIMATION ÉQUESTRE

■ Port-Dienville. 19 août.

### FÊTE DE L'AGRICULTURE

■ Vendevre-sur-Barse. 26 août.

### FOIRE

■ Bar-sur-Aube. 1<sup>er</sup> et 2 septembre.

### 48 HEURES D'AUTOMOBILES ANCIENNES



Rallye. 200 voitures de toute l'Europe.

■ Nogentais, Chaourçois, vallée de la Seine, Côte des Bar et Troyes.  
www.48heures.com  
Du 7 au 9 septembre.

### VENDANGE AUX LIVRES

Bouquinistes, éditeurs, rencontre-débat (14h30) avec 2 écrivains.  
■ Maison pour tous, Landreville.  
9 septembre.

### FÊTE DE LA CHOUCRUTE

■ Brienne-le-Château. Entrée libre.  
15 et 16 septembre.

### FÊTE DES COMMERÇANTS

■ Mesnil-Saint-Père et Géraudot.  
23 septembre.

## VISITES GUIDÉES

### STATION MÉTÉO FRANCE

■ S'inscrire au 03 25 40 10 59 ou sur www.cieba.fr (rubrique Contact).  
15 septembre.

### AVEC LES AMIS DU PARC

Non adhérents: 2 €. S'inscrire au 03 25 41 07 83.  
www.amis-parc-foret-orient.fr

### MATHAUX

■ RDV, 15h, au cercle d'eau, à L'Étape.  
7 juillet.

### DIENVILLE

■ RDV, 15h, halle. 21 juillet.

## AMANCE



■ RDV, 15h, mairie. 27 juillet.

### LUSIGNY-SUR-BARSE

■ RDV, 15h, place du marché. 12 août.

### BRIENNE-LE-CHÂTEAU

■ RDV, 15h, office de tourisme. 18 août.

### PEL-ET-DER

■ RDV, 15h, salle polyvalente.  
1<sup>er</sup> septembre.

### LES CHEFS-D'ŒUVRE DU BEAU XVI<sup>e</sup> DES ÉGLISES DU PARC

Circuit guidé en car. S'inscrire!  
■ Au départ de Lusigny-sur-Barse.  
8 septembre.

## SORTIES NATURE

### PLANTES ET MOUSSES

■ RDV, église, 9h30. Rumilly-les-Vaudes. S'inscrire à la Société auboise de botanique (tél.: 03 25 80 34 43).  
9 septembre.

### AVEC LES AMIS DU PARC

Non adhérents: 2 €. S'inscrire au 03 25 41 07 83.  
www.amis-parc-foret-orient.fr

### APRÈS-MIDI AU JARDIN

Ferme bio.



■ RDV, 15h, ferme des Lermite à Verricourt. 26 août.

### AVEC LE PNRFO

Infos/réservation au 03 25 43 38 88.

### FERME PÉDAGOGIQUE DE LA MARQUE



■ 9 et 26 juillet, 7, 16 et 29 août.

### CHAUVES-SOURIS

■ 9 et 25 juillet, 25 août (nocturne avec diaporama).

### LAND ART

■ 17 juillet, 29 août.

### LA RÉSERVE

■ 18 juillet.

## LIBELLULES

■ 24 juillet.

## IDENTIFICATION DES CHAMPIGNONS

■ 31 août, 23 septembre.

## RANDONNÉES PÉDESTRES

### AVEC LE PNRFO

Infos/réservations au 03 25 43 38 88.

### LESMONT

■ 9 septembre.

### MONTMORENCY-BEAUFORT

■ 23 septembre.

### AVEC LES AMIS DU PARC

Non adhérents: 2 €. S'inscrire au 03 25 41 07 83.  
www.amis-parc-foret-orient.fr

### RÉSERVE NATURELLE



■ RDV, 14h30, mairie. Courteranges.  
18 juillet.

### MULTIRANDONNEURS

Prévoir pique-nique. Apéro offert.

■ RDV, 9h30, ancienne école à Villehardouin. 15 août.

### RANDONNÉE GOURMANDE

6 km (ou 5 km accessibles aux personnes à mobilité réduite). Réservez!  
■ Autour de Bouranton. 16 septembre.

# apprendre en écoutant

## DE CLAIRVAUX À LA CÔTE DES BAR

L'épopée du champagne.  
■ Maison de l'Outil, Troyes. À 18h30.  
Entrée libre.  
12 juillet.



## AU MUSÉE D'ART MODERNE

Troyes. 17h30. Entrée libre.

## JEAN VAN DONGEN, CÉRAMISTE ET SCULPTEUR

■ 13 septembre.

## LA CRÉATION CONTEMPORAINE À SÈVRES

■ 20 septembre.

## À LA MAISON DU PATRIMOINE

Saint-Julien-les-Villas. 18h30.  
Entrée libre.

## LA VIERGE DE BLAISE

■ 5 septembre.

## ASPECTS DE LA III<sup>e</sup> RÉPUBLIQUE

■ 12 et 19 septembre.

## LE VÉLO DANS LE GRAND TROYES

■ 18 septembre.

# avoir l'esprit sport

## COURSE DE CÔTE

■ Montgueux. 25 et 26 août.

## TRIATHLON DU LAC



■ Port-Dienville. 26 août.

## RÉGATES DU CNHS

■ Lac d'Orient.  
1, 2, 8 et 9 septembre.

## TRAVERSÉE DU LAC D'ORIENT

Nage.  
■ Mesnil-Saint-Père. 8 juillet.

## MATCHES DE L'ESTAC.

Football (ligue 1), au stade de l'Aube.

■ Valenciennes. 11 août.

■ Lorient. 25 août.

■ Lille. 15 septembre.

# Pleins feux sur... Basket: équipe de France



Début juillet, avec les garçons de moins de 20 ans. Fin août, les filles (moins de 15 ans) affrontent la Grèce, l'Espagne et l'Italie.

■ Salle Ganne, Saint-Julien-les-Villas.  
Infos/réservations: www.basketcd10.fr  
Du 6 au 8 juillet, puis du 30 août au 1<sup>er</sup> septembre.

# Pleins feux sur... Les samedis de caractère



Après le récit sous la halle, remontez au Moyen Âge. Balade à la lueur des flambeaux, cracheurs de feu...

■ Ervy-le-Châtel.  
21 juillet, 18 août.

acclamer  
les  
artistes

### VILLE EN MUSIQUES

Concerts gratuits le week-end.



■ Troyes. Programme au 0325435500 ou sur [www.maisonduboulangier.com](http://www.maisonduboulangier.com) Jusqu'au 29 juillet.

### CONCERTS D'ORGUE

■ Église, Chaource. Chaque dimanche, en juillet et août.  
■ Église, Courceroy. À 17h. 8 juillet.  
■ Église, Nogent-sur-Seine. À 17h. 12 août, 16 septembre.

### VILLE EN LUMIÈRES

Spectacle de rue: le trésor de Rachi.  
■ Troyes. Gratuit. Vendredi, samedi et dimanche à partir de 21h30 (animations) et 22h (spectacle).  
Départ: parvis du Centre universitaire, rue Salengro. Du 20 juillet au 26 août.

### ENNIO MARCHETTO

Transformiste.



■ Théâtre de Champagne, Troyes. Gratuit sur réservation au 0325405500. 19 septembre.

### DJANGO À LA CRÉOLE

Jazz manouche.



■ Théâtre de la Madeleine, Troyes. 20 septembre.

# TEMPLIERS

## Une histoire, notre trésor

### LIVRES

#### TEMPLIERS. DE JÉRUSALEM AUX COMMANDERIES DE CHAMPAGNE



Coédité par les éd. Somogy et le Conseil général, en partenariat avec les Archives nationales. Versions française

et anglaise. 29 €.

#### LES TEMPLIERS

de Régine Pernoud, éd. Puf, Que sais-je?, n° 1557, 10<sup>e</sup> éd. 2011. 9 €.

L'essentiel.

#### LES TEMPLIERS

de Régine Pernoud, éd. Gallimard. 13,60 €.  
Pédagogique.

#### LA COMMANDERIE ET LE TRÉSOR DES TEMPLIERS DE PAYNS

De Thierry P.F. Leroy (Payns), Thebookedition. 19 €.

#### SUR LES TRACES DES TEMPLIERS

De Jean-Claude Czmarra. 10 €.

#### HISTOIRE DE L'ORDRE DU TEMPLE

De Marie Delclos et Jean-Luc Caradeau, éd. Trajectoire. 22 €.  
Historique.

#### LES MYSTÈRES DE L'ORDRE DU TEMPLE

De Marie Delclos et Jean-Luc Caradeau, éd. Trajectoire. 25 €.  
Légendes, résurgences.

#### LE SECRET DE L'ENCLOS DU TEMPLE

De Jean d'Aillon, éd. Flammarion. 22 €.  
Enquête.

#### LES CROIX SANGLANTES

De Paul-François Lorey (Payns), éd. Pygmalion. 19,90 €.  
Polar.

#### LE TESTAMENT DES TEMPLIERS

De Glenn Cooper, éd. du Cherche midi. 20 €.  
Thriller.

### DVD

#### LE DERNIER TEMPLIER D'AVALLEUR. LES MÉMOIRES DE CHRÉTIEN DE BISSEY



De Valérie Alanièce et François Gilet. Prod. Conseil général. 10 €. Vidéo (30 min.).

### EXPOS

#### TEMPLIERS. UNE HISTOIRE, NOTRE TRÉSOR



■ Hôtel-Dieu-Le-Comte, Troyes. Entrée libre: 9h30-19h (tous les jours). Jusqu'au 31 octobre.  
■ Expo itinérante. Hostellerie des dames, Clairvaux. Tarif: 2 €. Horaires: 10h15-12h30; 13h30-18h45. Jusqu'à fin septembre.

#### L'EAU DANS LA VILLE AU TEMPS DES FOIRES DE CHAMPAGNE

■ Archives de l'Aube, 131, rue Étienne-Pétron, Troyes. Du lundi au vendredi (9h-17h); mardi (13h30-17h). Jusqu'au 31 octobre.

### SPECTACLES

#### ENSEMBLE DIVERTIMONTO

Groupe vocal. Musique du Moyen Âge.  
■ Chapelle d'Avallieur, Bar-sur-Seine. 7 juillet (20h30).

#### VOUS SAUREZ TOUT SUR LES TEMPLIERS

Théâtre. À partir de 7 ans. Durée: 1h. Entrée libre.  
■ Troyes (cellier Saint-Pierre): 7 septembre (20h30). Réserver au 0325425262.  
■ Villenauxe-la-Grande (salle des fêtes): 15 septembre (14h).  
■ Aix-en-Othe (salle polyvalente): 15 septembre (20h30).

#### LE CHANT DES TEMPLIERS

Par l'ensemble Organum.



■ Cathédrale, Troyes. 14 septembre (20h30). Entrée libre.

### CONFÉRENCES

#### LES MOTIVATIONS MYSTICO-POLITIQUES DU PROCÈS DES TEMPLIERS (1307-1314)

Par Julien Théry, professeur d'histoire médiévale (Montpellier).  
■ Archives de l'Aube, 131, rue Étienne-Pétron, Troyes. 10 juillet (18h15).

#### LE PROCÈS DES TEMPLIERS DE CHAMPAGNE MÉRIDIONALE

Par François Gilet et Valérie Alanièce, spécialistes de la commanderie d'Avallieur.  
■ Salle des fêtes, Payns. 28 août (18h15).

#### LE DEVENIR DE LA COMMANDERIE D'AVALLEUR À L'ÉPOQUE HOSPITALIÈRE

Par Geert Verbrughe et Cédric Roms, archéologues à l'Inrap.  
■ Chapelle d'Avallieur, Bar-sur-Seine. 6 septembre (18h15).

#### LE LARZAC TEMPLIER: EXEMPLE DE DÉVELOPPEMENT CULTUREL ET TOURISTIQUE

Par Jacques Miquel (conservatoire du Larzac templier et hospitalier).  
■ Chapelle d'Avallieur, Bar-sur-Seine. 6 septembre (19h).

#### LES TEMPLIERS ET LA PAPAUTÉ

Par Patrick Demouy, professeur d'histoire médiévale (Reims).  
■ Société académique de l'Aube - 1, rue Chrestien-de-Troyes, Troyes. 14 septembre (15h).

#### LOREY EXPLIQUÉ PAR LEROY. DE L'HISTOIRE AU POLAR

Par Thierry Leroy, historien.  
■ Salle des fêtes, Payns. Gratuit sur présentation du billet d'entrée au musée Hugues-de-Payns. 15 et 16 septembre (15h30).

#### LA MARINE DU TEMPLE DANS L'ORIENT DES CROISADES

Par Pierre-Vincent Claverie, historien.  
■ Espace Argence, Troyes. 18 septembre (18h15).

### SORTIES

#### ATELIER FRESQUE SUR LES TEMPLIERS

À la journée. Tarif: 20 €. [www.lespasseursdefresques.fr](http://www.lespasseursdefresques.fr)  
■ S'inscrire au 0325425262. Hôtel-Dieu-le-Comte, Troyes. 28 juillet, 25 août.

#### CLARAMBAUD, SEIGNEUR DE CHAPPESS DANS L'OMBRE DES TEMPLIERS

Fête médiévale.



■ Chappes. 26 août.

#### CIRCUIT "TEMPLIERS/CISTERCIENS"

Bar-sur-Aube, Clairvaux et Avallieur (en car avec guides). 20 €.

■ Au départ de Lusigny-sur-Barse. S'inscrire au 0325410783. 3 août.

#### SUR LES PAS DES TEMPLIERS

Conférence-promenade avec Thierry Leroy, historien. Villacerf, Payns et Saint-Lyé. Prévoir un véhicule. Tarif: 12 €. ■ RDV: 14h, église, Villacerf. 21 juillet, 25 août, 22 septembre.

#### RANDO DES 3 CHAPELLES

Chapelles de la Passion, de Notre-Dame-du-Chêne et de la commanderie d'Avallieur. 10 km.  
■ RDV: 14h, office de tourisme de Bar-sur-Seine. 12 août.

#### BALADE CONTÉE EN FORÊT D'ORIENT

■ Infos/réservation au 0325433888. 12 et 26 juillet, 2, 9 et 23 août, 8 et 22 septembre.

#### D'UNE COMMANDERIE À L'AUTRE

Visite de la commanderie de Fresnoy et des vestiges de Resson. Rando-conférence avec Arnaud Baudin, historien. 8 km (3h). Gratuit. Tél.: 0325394207.  
■ RDV, 13h45, commanderie de Fresnoy à Montpothier. 30 septembre.

> Visitez les sites emblématiques: lire page 16.

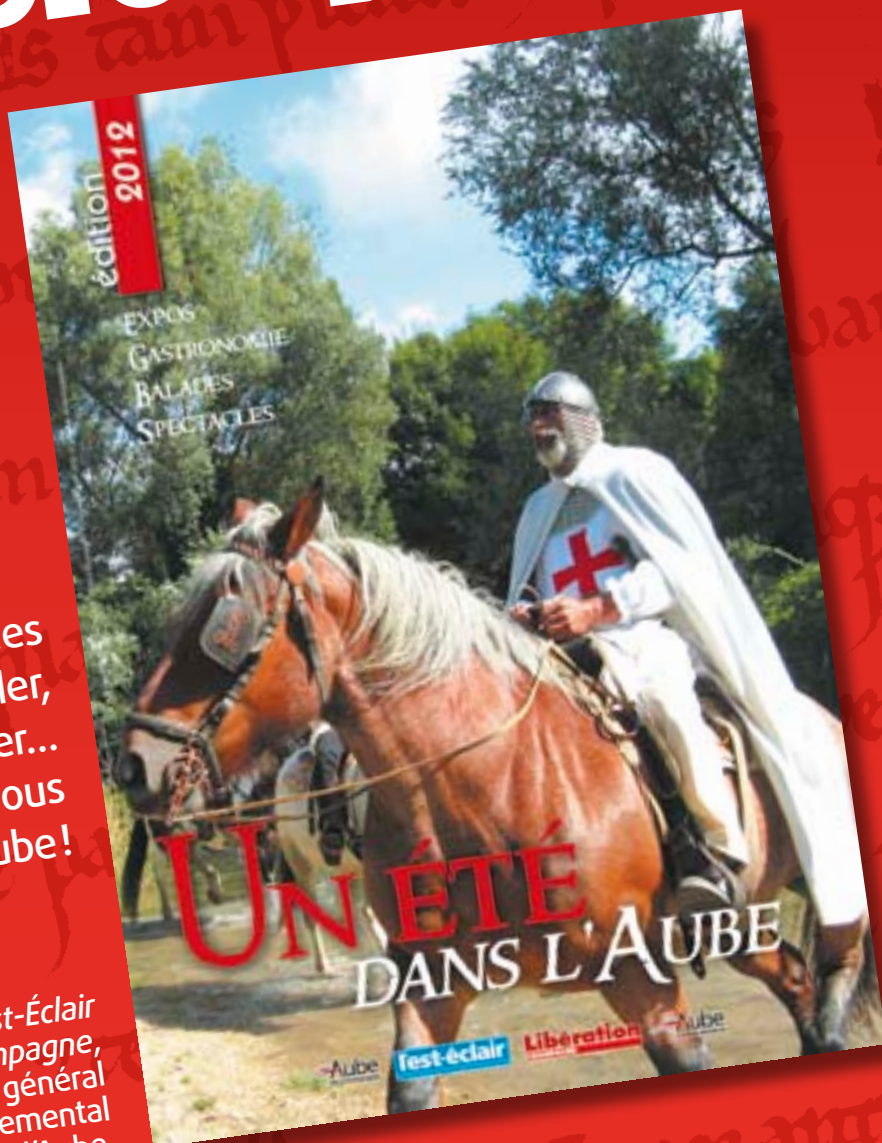
[www.aube-templiers-2012.fr](http://www.aube-templiers-2012.fr)

# Un été chevaleresque

ÉDITION  
2012

Plus de 300 idées  
pour caracoler,  
crapahuter, fuguer...  
Échappez-vous  
dans l'Aube!

Supplément édité par L'Est-Éclair  
et Libération-Champagne,  
avec l'aide du Conseil général  
et du Comité départemental  
du tourisme de l'Aube.



À feuilleter sur  
[www.cg-aube.fr](http://www.cg-aube.fr)



Pour recevoir gratuitement le guide *Un été dans l'Aube*, 2 solutions :

- retournez ce coupon-réponse à : Conseil général de l'Aube – Communication, BP 394, 10026 Troyes cedex

Nom : ..... Prénom : .....

Adresse : .....

Code postal : ..... Commune : .....

- communiquez vos coordonnées à [cg-aube@cg10.fr](mailto:cg-aube@cg10.fr)