

PRINTEMPS 2026 • N° 132

# L'AU nouvelle BE

LE DÉPARTEMENT À VOS CÔTÉS

BUDGET 2026

## Protéger aujourd'hui, bâtir demain

EN IMAGES • AU RYTHME DU SLOW TOURISME P.20 EXPLORER •  
AU TEMPS DES COMTES DE CHAMPAGNE P.22 LE TOUR DE LA  
QUESTION • LE DISPOSITIF D'AIDE AUX PETITES COMMUNES P.24

Aube  
en Champagne  
LE DÉPARTEMENT



La statue de Jeanne de Navarre (1273-1305), née à Bar-sur-Seine, a été choisie pour l'affiche de l'exposition « Passavant le meilleur ! La Champagne au temps des Comtes ». Elle fut reine de Navarre, comtesse de Champagne et reine de France.

Suivez-nous !

@AubeDepartement

Département de l'Aube

Département de l'Aube

Département de l'Aube

Retrouvez toutes les informations concernant le Conseil départemental sur [www.aube.fr](http://www.aube.fr)



## 04. INSTANTANÉS

Les images fortes du trimestre : le Médicobus prend la route, un livre de bienvenue pour les nouveau-nés, la sécurité à l'entrée des collèges...

## 06. EN MOUVEMENT

Ce qui bouge dans l'Aube : la santé mentale, grande cause départementale, Rachi à l'heure européenne, les camions électriques ont de la recharge...

## 10. L'ACTU DES CANTONS

Ce qu'il se passe dans les cantons de : Romilly-sur-Seine, Saint-André-les-Vergers, Saint-Lyé et Vendevre-sur-Barse.

# 11. Grand angle

## Un budget pour rester utile aux Aulois

## 14. AUBOIS DE CŒUR

À la rencontre de Joris Delbove, régional de l'étape, et d'Émilie Schmitt, boulangère distinguée.

## 20. EN IMAGES

Pour des projets touristiques innovants et durables.

## 22. EXPLORER

Connaissez-vous les comtes de Champagne ?

## 24. LE TOUR DE LA QUESTION

Tout sur le dispositif d'aide aux petites communes.

## 26. QUESTIONS PRATIQUES

Des réponses aux questions de la vie quotidienne : à quoi servent les centres de santé sexuelle, comment voyager sur la ligne 4 cet été...

## 28. L'INVITÉE

Shuwen Zeng, chercheuse médaillée.

## 29. BUISSONNIÈRE

L'agenda des sorties.

# Édito

## Un cap clair, avec et pour nos territoires

**L**es élections municipales viennent de marquer une nouvelle étape importante dans la vie démocratique de nos communes. Je tiens à adresser mes félicitations à l'ensemble des équipes élues et renouvelées, ainsi qu'à celles et ceux qui ont choisi de s'engager au service de leur territoire.

Être maire ou élu municipal est une responsabilité particulière. Elle honore, mais elle oblige aussi. Être au plus près des habitants, répondre à leurs attentes, faire vivre des projets utiles au quotidien : c'est un engagement exigeant, qui constitue le socle de la vitalité de nos territoires.

Vous connaissez mon attachement à cet engagement local. Le Département de l'Aube restera pleinement aux côtés des communes, comme un partenaire fiable, proche et attentif. Parce que c'est ensemble que nous accompagnons les initiatives locales, que nous soutenons les investissements utiles et que nous préparons l'avenir de notre territoire.

Dans ce même esprit, nous avons adopté le budget 2026. Un budget construit avec responsabilité et lucidité, dans un contexte financier contraint, mais avec une volonté claire : rester utile aux Audoises et aux Audois.

Être utile, c'est d'abord être au rendez-vous des solidarités. Accompagner les plus fragiles, répondre aux défis du vieillissement, de la santé ou de la protection de l'enfance, soutenir la jeunesse et l'éducation. C'est aussi continuer à agir concrètement pour l'aménagement du territoire : entretenir nos routes, investir dans nos collèges, accompagner les projets locaux. Face aux contraintes, nous avons fait un choix : celui de faire autrement, sans faire moins. Cela suppose de mieux organiser nos actions, de les inscrire dans une stratégie pluriannuelle claire et de donner de la visibilité à nos partenaires, notamment aux communes.



Le Département est un repère. Un repère de proximité, de solidarité et d'action concrète.

C'est ce cap que nous poursuivons, avec l'ensemble des élus locaux et des forces vives, pour faire de l'Aube un territoire toujours plus solidaire, attractif et tourné vers l'avenir.

### Philippe Dallemagne

Président du Conseil départemental de l'Aube

### LA QUESTION

**Pourquoi étendre le dispositif de soutien aux petites communes à celle de moins de 500 habitants ?**

**Depuis 2024, le Département avait mis en place un dispositif spécifique d'aide à l'investissement pour les communes de moins de 250 habitants.** Le bilan est détaillé dans la rubrique « Le Tour de la question » de ce numéro en page 24. Cette année, ce dispositif est étendu aux communes de moins de 500 habitants. *« Cette aide a pleinement démontré son utilité avec le financement de projets concrets et utiles. Avec l'ensemble des conseillers départementaux, il nous a semblé*

*nécessaire d'aller plus loin »*, explique Philippe Dallemagne, président du Conseil départemental. Ce choix vise à renforcer un peu plus la solidarité du Département pour les territoires ruraux en soutenant leurs projets d'investissement (travaux, mobilier, matériel, études, etc.) quand ceux-ci ne sont pas éligibles aux dispositifs d'aides habituels. Le budget dédié à ce dispositif s'élève à 1,2 million d'euros en 2026.

# Le Médicobus sur les routes



Dispositif important du Plan Aube Santé, le Médicobus du Département de l'Aube se rend un jour par semaine dans cinq communes depuis le 12 mars : Bayel, Essoyes, Rigny-le-Ferron, Villenauxe-la-Grande et Ville-sous-la-Ferté. Les Riceys en bénéficieront aussi prochainement.

Véritable cabinet médical ambulante, le Médicobus s'adresse aux habitants n'ayant pas de médecin traitant. Quatre médecins généralistes retraités y assurent à tour de rôle des consultations. Des téléconsultations ou encore des bilans de prévention seront aussi possibles.

// Pour prendre rendez-vous : [aube-medicobus.contactsante.fr](mailto:aube-medicobus.contactsante.fr) ou 06 81 75 51 99.  
Consultations sur rendez-vous le matin, sans rendez-vous l'après-midi.

## Des notes d'excellence

Trente-trois jeunes musiciens et un acteur de théâtre des écoles de musique de l'Aube ont reçu le prix annuel du Département. Récompensés pour leurs résultats au cours de l'année scolaire 2024-2025, ils ont été dotés de 100 euros et invités à un concert de l'Orchestre symphonique de l'Aube.





## ◀ L'éveil par le livre

Le nouveau livre offert par le Département aux parents des nouveau-nés aubois s'appelle *Jacomimi*. Dans cet ouvrage, paru aux éditions Sarbacane, l'autrice-illustratrice Rébecca Dautremer nous raconte les aventures d'un lapin et de ses amis.

// Parent d'un enfant né en 2025 ? vous avez dû recevoir un courrier du Département pour retirer gratuitement le livre en bibliothèque, dans votre centre de PMI ou en Maison des 1000 jours. Vous pouvez aussi contacter la Médiathèque départementale de l'Aube. Tél. : 03 25 82 58 21.

## Une grange réinventée

Renaissance pour la grange champenoise à pans de bois d'Argentolle, rénovée par la commune de Creney-près-Troyes dans le cadre de la requalification de son centre-bourg. Elle abrite désormais une maison d'accueil petite enfance pour 16 enfants, et une halle ouverte pour les marchands ambulants et en circuit court. La réhabilitation, d'un coût de 1,5 million d'euros, a bénéficié d'un soutien de 240 000 euros du Département.



## ▲ Sécurité au collège

Le Département a récemment fourni à la Direction des services départementaux de l'Éducation nationale un dispositif préventif (portiques et détecteurs de métaux...) pour sécuriser l'entrée des collèges de l'Aube.

## Des premiers pas bien accompagnés ▶

Ouverte depuis février, la Maison des 1000 jours du Pays d'Othe est la cinquième du département. Comme les autres, elle propose du soutien à la parentalité et des temps d'éveil pour les enfants jusqu'à 3 ans : ateliers « Les petites mains créatives » (photo), Snoezelen (stimulation sensorielle), etc. Les activités ont lieu à Aix-Villemaur-Pâlis, Bercenay-en-Othe, Neuville-sur-Vanne, Rigny-le-Ferron et Saint-Mards-en-Othe.

// Pour plus d'informations : Coralie Sardun, coordinatrice, au 06 88 14 48 03 ou maison1000jours@cc-po.fr  
Facebook : Maison des 1000 jours du Pays d'Othe.



## SANTÉ MENTALE

## UNE COORDINATION AU SERVICE DES JEUNES CONFIÉS

**P**armi les 1200 enfants hébergés ou placés par le Département de l'Aube (Centre départemental de l'enfance, assistants familiaux, etc.), un tiers présente des troubles psychiques, nécessitant un suivi adapté. Afin de renforcer leur accès aux soins, le Département et l'Établissement public de santé mentale de l'Aube (EPSMA) ont organisé, en janvier, leur première journée de rencontre au Centre de congrès de l'Aube. Avec d'autres acteurs, ils avaient signé en 2022 le contrat territorial de santé mentale. Leur coordination au service des enfants confiés s'est encore renforcée depuis un partenariat conclu en 2024. Au cours de la journée, le témoignage du professeur Bronsard (*photo*), psychiatre de l'enfant et de l'adolescent, a ainsi rappelé l'importance d'une bonne entente entre l'Aide sociale à l'enfance (ASE)

et la pédopsychiatrie. Cela évite aux jeunes des parcours de soins fragmentés avec des prises en charge tardives. « *Tous ont besoin d'être entendus, soignés, sécurisés et accompagnés. Je crois au travail des équipes et à la capacité des professionnels de transformer la vie d'un jeune par la qualité d'une présence ou d'un soin* », indique Philippe Dallemagne, le président du Conseil départemental. Plusieurs actions ont déjà été mises en place par le Département pour mieux prendre en charge la santé mentale des jeunes qui lui sont confiés. Un bilan de santé – bientôt enrichi d'un bilan psychique – est désormais réalisé en lien avec le médecin référent en protection de l'enfance. Les équipes de l'ASE sont formées à la théorie de l'attachement pour détecter rapidement le mal-être des jeunes.



## CULTURE

## Des livres en balade

Le Département a acquis un nouveau Bibliobus, avec le soutien de l'État. Ce véhicule – qui dessert une trentaine de points-lecture en ruralité – évite à leurs bénévoles d'aller jusqu'à la Médiathèque départementale pour s'approvisionner et proposer de nouveaux documents à leurs lecteurs. À son bord, les bibliothécaires peuvent, deux fois par an, choisir entre 100 et 300 livres, CD, DVD, jeux vidéo, jeux de société et instruments de musique.

## PATRIMOINE

## Rachi, lieu de mémoire européen

Près de 80 sites sont labellisés Patrimoine européen, dont cinq en France : la maison de Robert Schumann, le quartier européen de Strasbourg, l'abbaye de Cluny, le Lieu de Mémoire au Chambon-sur-Lignon et, le cinquième et dernier en date – labellisé en mars –, le projet « Rachi de Troyes, lieu de mémoire européen ». Dans l'Aube, six lieux liés au rabbin et penseur troyen Rachi (1040-1105) sont ainsi valorisés : l'ancien quartier juif de Troyes, l'institut universitaire et



culturel européen Rachi, la Maison Rachi, et les trois fresques du « Parcours Rachi » à Dampierre, Ramerupt et Lhuître. Ce label, attribué par la Commission européenne, reconnaît le rôle de l'héritage de Rachi dans la construction de l'Europe. Il couronne la candidature du GIP\* « Rachi – Troyes et l'Aube en Grand Est ». Celui-ci proposera prochainement un parcours narratif autour des six sites pour mieux faire connaître l'histoire de Rachi.

\* Groupement d'intérêt public, dont le Département est l'un des membres fondateurs.





Le professeur Guillaume Bronsard, psychiatre pour enfants et adolescents, a présenté sa thèse « Évaluation en santé mentale pour les adolescents placés ».

## TOURISME

# 50 ANS D'ACCUEIL

« **U**n gîte de France, c'est une expérience. Il y a la rencontre avec le propriétaire. Certains mettent à disposition des vélos ou proposent des balades dans les vignes... On a aussi les gîtes à la ferme », explique Lorène Julien, la directrice des Gîtes de France Aube. L'association, qui fête ses 50 ans, compte 385 hébergements (gîtes ruraux, chambre d'hôtes, gîtes de groupe) – dont 73 labellisés en 2025 –,

dont le plus beau gîte de France\* : le Clos Sainte-Victoire à Montaulin. L'accompagnement des propriétaires et la garantie pour les touristes d'un logement vérifié font toujours la force des Gîtes de France, qui se tournent aussi vers l'avenir. L'association travaille notamment avec Aube en Champagne Attractivité sur le *slow tourisme* (voir page 22) « pour parler d'une seule voix de la destination Aube ».

\* Prix « Coup de cœur » au Congrès national des Gîtes de France en 2025.



Gîte L'atelier du moulin à Jully-sur-Sarce.

## PRÉVENTION

# Écoute et soutien

Trois intervenantes sociales en commissariat ou en gendarmerie – agents du Département – écoutent, conseillent et orientent les victimes des violences (physiques, morales, sexuelles, etc.). Ces travailleuses sociales, diplômées d'État, œuvrent en collaboration avec la justice et de nombreuses associations et structures d'hébergement. Elles sont



soumises au secret professionnel. Leurs secteurs d'intervention ont évolué ces derniers mois. L'une est chargée du secteur de Troyes et des villes limitrophes, une autre de la partie nord-ouest du département. La troisième rayonne sur le reste du territoire.

// Troyes et alentour : Amandine Klein.  
Tél. : 06 21 83 50 04. [amandine.klein@aube.fr](mailto:amandine.klein@aube.fr)  
// Nord-ouest (dont Romilly-sur-Seine et Nogent-sur-Seine) : Maïté Gasner.  
Tél. : 06 40 17 45 92.  
[maite.gasner@gendarmerie.interieur.gouv.fr](mailto:maite.gasner@gendarmerie.interieur.gouv.fr)  
// Reste du département (photo) : Noémie Marcelot. Tél. : 06 08 68 89 36.  
[noemie.marcelot@aube.fr](mailto:noemie.marcelot@aube.fr)  
// Retrouvez toutes les coordonnées et la carte dans la brochure « Réagissez, parlez-en ! » disponible sur [aube.fr](http://aube.fr)

## MÉMOIRE

# Pour ne pas l'oublier

Le collège Pierre-Labonde à Méry-sur-Seine a baptisé une salle, récemment rénovée par le Département, « Samuel-Paty », en hommage au professeur d'histoire-géographie assassiné en 2020, à Conflans-Sainte-Honorine. Une façon aussi de rappeler aux élèves les valeurs de liberté et d'esprit critique.

## CENTRE SPORTIF DE L'AUBE

# UNE NOUVELLE VITRINE DIGITALE

**L**e Centre sportif de l'Aube (CSA) poursuit son évolution avec le lancement, en mars, de son nouveau site Internet. Celui-ci s'inscrit dans la dynamique engagée à l'occasion des Jeux de Paris 2024 avec l'accueil de nombreuses délégations olympiques et paralympiques. Pensé comme un outil de préparation à l'organisation d'une venue, ce site Internet illustre les atouts du CSA pour les sportifs et les associations sportives en stage, mais également pour les entreprises souhaitant proposer un séminaire mêlant réunions de travail et activités sportives. Il valorise les deux sites du CSA, à Troyes et aux lacs de la forêt d'Orient, ainsi que leur accessibilité pour les personnes en situation de handicap. De nouvelles fonctionnalités font leur apparition. La préservation en ligne permet de transmettre

facilement des informations essentielles : date du séjour, type et nombre de chambres, sport pratiqué, site d'entraînement choisi (Cime, terrains de foot, courts de tennis), restauration souhaitée, etc. Au fur et à mesure du formulaire, des recommandations sont automatiquement proposées pour affiner la demande et simplifier la validation finale avec les équipes du CSA. Autre innovation : la visite virtuelle côté Troyes et côté lacs. Elle offre une immersion au cœur des salles, des hébergements et des sites sportifs alentour, comme si l'on y était... (jusque dans les vestiaires !). Cette interface est enrichie de nombreuses informations pratiques pour envisager sereinement sa venue au CSA. En complément, des actualités et des retours d'expérience sont aussi mis en avant.

// [centre-sportif-aube.fr](http://centre-sportif-aube.fr)



## HOMMAGE

### Adieu à Gérard Beurieux



Conseiller général du canton de Ramerupt de 1998 à 2011, ancien maire de Lhuître,

Gérard Beurieux est décédé en janvier à l'âge de 89 ans. Au sein de l'Assemblée départementale, il fut membre de la commission Tourisme, environnement et cadre de vie. Il avait été décoré de la médaille d'honneur régionale, départementale et communale.



## TRANSITION ÉNERGÉTIQUE

### Un transport routier plus propre

À Pouan-les-Vallées, les Transports Daniel Feron ont investi 1 million d'euros dans l'installation d'une station de recharge pouvant accueillir jusqu'à huit camions électriques. C'est la première du département. Elle a été mise en service en septembre 2025 lors de la campagne betteravière. Sur 90 tracteurs routiers, l'entreprise en possède trois électriques, qui ont pu enchaîner les allers-retours 24 h/24 et 7 j/7 jusqu'à la coopérative sucrière Cristal Union à Arcis-sur-Aube. Une autonomie moyenne de 800 km/jour a été constatée, avec un pic à plus de 1100 km. Plus chers à l'achat qu'un thermique, les camions électriques seraient amortis en deux ans et demi, selon l'entreprise.



## MOBILITÉ

### De l'aire pour covoiturer

Située à la sortie 21 de l'A26 à Torcy-le-Grand, la nouvelle aire de covoiturage Vallée de l'Aube propose 49 places de stationnement, dont 2 pour les personnes à mobilité réduite. Les travaux – d'un montant de 416 500 euros – ont été financés par la société d'autoroutes Sanef. Le Département, à qui appartient le terrain, est chargé de son entretien. C'est la sixième aire de covoiturage autoroutière dans l'Aube – après celles du réseau APRR sur l'A5 à Torvilliers, Thennelières, Buchères, Vulaines, Magnant et Ville-sous-la-Ferté –, qui dispose désormais de 349 places de stationnement.



## ENFANCE

### Prévenir et protéger

La première réunion de l'Observatoire départemental de la protection de l'enfance s'est déroulée fin mars à l'Hôtel du Département. Composé d'élus, de représentants d'institutions, d'associations et des forces de l'ordre, ainsi que de magistrats, il a notamment pour but de mieux analyser les informations liées à l'enfance en danger pour adapter les politiques et la formation des professionnels.

## HANDICAP

### DES BÂTIMENTS POUR TOUS

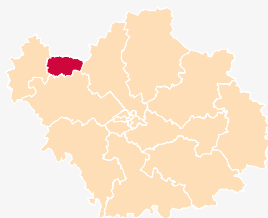


Rampes d'accès, sanitaires adaptés, fils d'Ariane au sol et avertisseurs lumineux ont été installés dans de nombreux bâtiments recevant du public.

Quoi de plus logique pour la collectivité, cheffe de file de l'action sociale, que de rendre ses bâtiments recevant du public accessibles à toutes les formes de handicap ? Le Département en compte 58 : Maisons des solidarités, Médiathèque départementale, archives, laboratoire d'analyses, centres de secours des lacs, collèges, etc. Dans le cadre de son agenda d'accessibilité programmé, consécutif à la loi du 11 février 2005 pour l'égalité des chances, le Département a priorisé les collèges (qui représentent 40 % de la surface des bâtiments départementaux). Les chantiers dans les établissements se sont achevés fin 2025. Parmi les aménagements réalisés : modification des seuils de portes, installation de rampes d'accès et d'ascenseurs (collèges Eurêka à Pont-Sainte-Marie et de la Villeneuve à Saint-André-les-Vergers), chemins spécifiques, nouvelles signalétiques intérieures et extérieures, etc. Dans les escaliers, des mains courantes et des bandes de vigilance ont été mises en place, tandis que les sanitaires et les paillasses des salles de science ont été adaptés. Des fils d'Ariane au sol guident désormais les malvoyants, et des avertisseurs lumineux alertent

les malentendants en cas d'incendie, par exemple. De quoi non seulement faciliter le quotidien des élèves, du personnel et des visiteurs en situation de handicap, mais également de ceux concernés par une mobilité réduite temporaire (à la suite d'une chute ou d'une blessure). Vingt-deux collèges ont été rendus accessibles pour 3,4 millions d'euros. De leur côté, les collèges Paul-Langevin à Romilly-sur-Seine et Eugène-Belgrand à Evry-le-Châtel avaient déjà été mis aux normes lors de leur réhabilitation à la fin des années 2010, et le futur collège Paul-Langevin à Sainte-Savine sera lui aussi entièrement adapté. Les travaux d'accessibilité viennent, par ailleurs, d'être finalisés au Centre départemental de l'enfance et à la Maison départementale des personnes handicapées. Modèle d'accessibilité, avec 36 chambres pour les personnes à mobilité réduite, le Centre sportif de l'Aube a récemment bénéficié de nouvelles améliorations. Les études sont en cours pour les autres bâtiments départementaux, avec des travaux prévus jusqu'au printemps 2028.

## CANTON DE ROMILLY-SUR-SEINE



### LES CONSEILLERS DÉPARTEMENTAUX



JÉRÔME BONNEFOI



AGNÈS MIGNOT

**6**  
communes

**19 048**  
habitants\*

Crancey, Gélannes, Maizières-la-Grande-Paroisse, Pars-lès-Romilly, Romilly-sur-Seine, Saint-Hilaire-sous-Romilly.

\* Source Insee, population légale au 1<sup>er</sup> janvier 2026.

## Cultiver la vie sociale

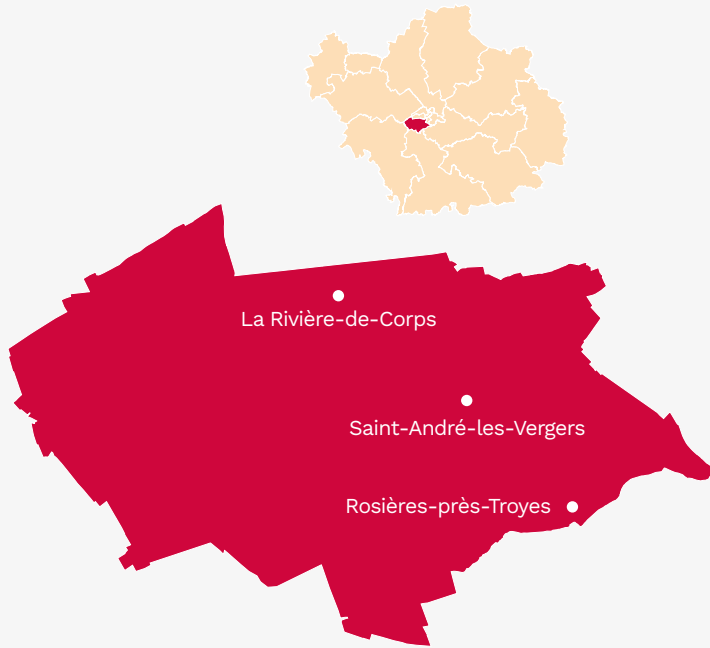


Fin mars, la 4<sup>e</sup> Fête du printemps a lancé la saison du jardin partagé de la Maison des solidarités du Département à Romilly-sur-Seine. Depuis 2022, des ateliers (semis, compost, etc.) y sont organisés tous les mercredis avec l'association Chlorophylle et de nombreux partenaires. Les habitants peuvent y venir quand ils le souhaitent pour cueillir fruits et légumes. « C'est un vrai lien avec la nature, notamment pour les habitants voisins du quartier prioritaire de la ville », explique Cédric Martin, responsable du territoire des solidarités de Romilly-sur-Seine. Par ailleurs, cette Maison des solidarités mène des actions avec la Maison des jeunes et de la culture (MJC) avec des ateliers parentalité. Cette association bénéficie du soutien du Département pour son fonctionnement.

## Un orchestre qui fait du bruit !

Les élèves de l'Orchestre à l'école du collège Paul-Langevin de Romilly-sur-Seine ont eu la chance de jouer, à l'été 2025, aux côtés du violoncelliste Gautier Capuçon. Une expérience rendue possible notamment par le Département, qui soutient le conservatoire Gabriel-Willaume à rayonnement intercommunal de Romilly-sur-Seine, porteur du projet. Une subvention de 10 000 euros a récemment été attribuée pour l'achat d'instruments et de matériel.

# CANTON DE SAINT-ANDRÉ-LES-VERGERS



## LES CONSEILLERS DÉPARTEMENTAUX



**ALAIN BALLAND**



**CATHERINE LEDOUBLE**

**5**  
communes

**24 803**  
habitants\*

La Rivière-de-Corps, Rosières-près-Troyes,  
Saint-André-les-Vergers, Saint-Germain, Torvilliers.

\* Source Insee, population légale au 1<sup>er</sup> janvier 2026.

## Des rénovations pour le collège et deux écoles

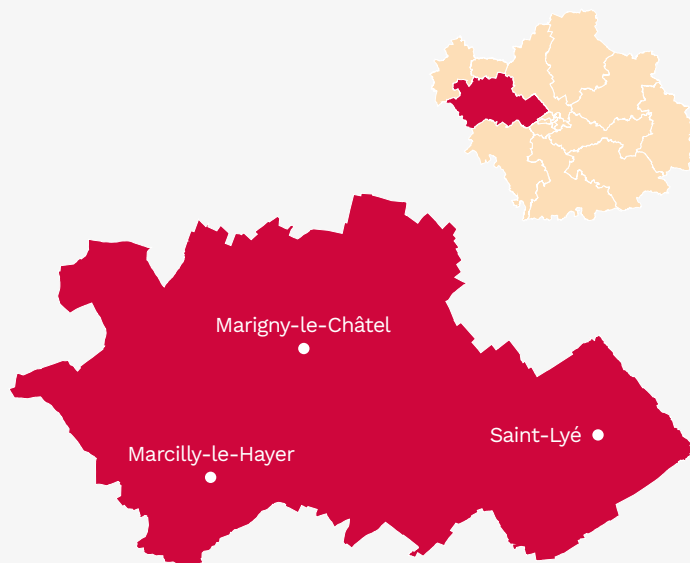


Le Département a prévu 126 000 euros d'investissement en 2026 au collège de la Villeneuve à Saint-André-les-Vergers (550 élèves). Les peintures seront prochainement refaites dans les salles à manger, qui bénéficieront aussi de nouvelles insonorisations. La ligne de cuisson de la cuisine va être remplacée (60 000 euros). Parmi les autres travaux : sécurisation de la loge, mise en accessibilité de l'accueil, remplacement de clôtures, etc. De son côté, le groupe scolaire Paul-Maitrot de Saint-André-les-Vergers (*photo*) fait l'objet d'un chantier de réhabilitation, d'extension, d'accessibilité et de rénovation énergétique. La commune bénéficie pour cela d'une aide départementale de 402 900 euros, soit 10 % du montant total. Les travaux des classes maternelles sont terminés depuis la rentrée 2025, et ceux pour l'école élémentaire se poursuivent jusqu'à l'année prochaine.

## Transmettre les valeurs citoyennes

Basée à la caserne de Rosières-près-Troyes et soutenue par le Département, l'association des Cadets de la gendarmerie de l'Aube promeut les valeurs républicaines auprès de jeunes de 15 à 18 ans, leur fait découvrir la gendarmerie (missions, connaissance des armes, etc.) et mène notamment des projets autour du respect des différences et de l'ouverture aux autres.

## CANTON DE SAINT-LYÉ



### LES CONSEILLERS DÉPARTEMENTAUX



JEAN-MARIE CAMUT



MARIE-THÉRÈSE LEROY

**33**  
communes

**16 403**  
habitants\*

Avant-lès-Marcilly, Avon-la-Pèze, Barberey-Saint-Sulpice, Bercey-le-Hayer, Bourdenay, Charmoy, Dierrey-Saint-Julien, Dierrey-Saint-Pierre, Échemines, Faux-Villecerf, Fay-lès-Marcilly, La Fosse-Corduan, Macey, Marcilly-le-Hayer, Marigny-le-Châtel, Mesnil-Saint-Loup, Montgueux, Origny-le-Sec, Orvilliers-Saint-Julien, Ossey-les-Trois-Maisons, Le Pavillon-Sainte-Julie, Payns, Pouy-sur-Vannes, Prunay-Belleville, Rigny-la-Nonneuse, Saint-Flavy, Saint-Loup-de-Bufferigny, Saint-Lupien, Saint-Lyé, Saint-Martin-de-Bossenay, Trancault, Villadin, Villeloup.

\* Source Insee, population légale au 1<sup>er</sup> janvier 2026.

## Des routes plus solides et plus écologiques



Pour limiter l'impact environnemental des routes, les services du Département disposent notamment de la technique des travaux de retraitement à froid. Elle a été mise en pratique, avec la réutilisation de matériaux sur place, lors de la réhabilitation de la chaussée de la RD19 à Saint-Loup-de-Bufferigny (photo) sur 2,7 km à l'automne dernier (225 000 euros). Un peu plus tôt, le renouvellement de la couche de roulement de la RD442 entre Le Pavillon-Sainte-Julie et Échemines, sur 4,4 km, avait lui nécessité un investissement du Département de 478 000 euros.

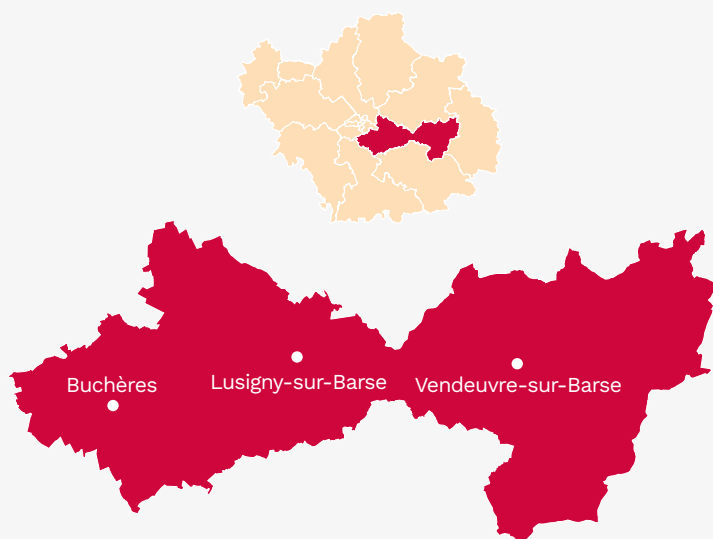
## Des cantines bien équipées

Le Département accorde régulièrement des subventions aux communes et intercommunalités pour la rénovation d'établissements scolaires, mais également pour l'équipement en matériel et mobilier de leurs cantines. Cela a été le cas dans ce canton en 2025 pour celles d'Avant-lès-Marcilly, de Macey, de Marcilly-le-Hayer et de Marigny-le-Châtel, pour un montant total de près de 3 000 euros.

## Dans le mille

Le Département soutient la pratique de tous les sports sur tout le territoire. Exemple dans ce canton avec le Tir Club de Saint-Lyé, qui bénéficie chaque année d'une subvention de fonctionnement. Celui-ci dispose de pas de tir à 10, 25 et 50 mètres pour ses licenciés.

# CANTON DE VENDEUVRE-SUR-BARSE



## LES CONSEILLERS DÉPARTEMENTAUX



**BERTRAND CHEVALIER**



**MARIELLE CHEVALLIER**

**37**  
communes

**23 452**  
habitants\*

Amance, Argançon, Beurey, Bossancourt, Bouranton, Bréviandes, Buchères, Champ-sur-Barse, Clérey, Courteranges, Dolancourt, Fresnoy-le-Château, Isle-Aumont, Jessains, Laubressel, La Loge-aux-Chèvres, Longpré-le-Sec, Lusigny-sur-Barse, Magny-Foucharde, Maison-des-Champs, Mesnil-Saint-Père, Montaulin, Montiéramey, Montmartin-le-Haut, Montreuil-sur-Barse, Mousse, Puits-et-Nuisement, Rouilly-Saint-Loup, Ruvigny, Saint-Léger-près-Troyes, Saint-Thibault, Thennelières, Trannes, Vauchonvilliers, Vendevre-sur-Barse, Verrières, La Villeneuve-au-Chêne.

\* Source Insee, population légale au 1<sup>er</sup> janvier 2026.

## Ça bouge au collège

Un terrain de sport combinant football, handball et basket-ball a été installé au collège Nicolas-Bourbon de Vendevre-sur-Barse (260 élèves), subventionné à 65 % par l'État dans le cadre de son plan « 5 000 équipements – Génération 2024 ». Le Département a aussi installé deux tables de ping-pong et un banc. Parmi les travaux 2026 : la rénovation des sanitaires garçons et des chambres froides pour un total de 80 000 euros.

## Une vie culturelle et sportive dynamique



Une nouvelle salle socioculturelle fait vivre le centre de Lusigny-sur-Barse depuis 2025. Située entre la médiathèque et la mairie, elle accueille les associations culturelles, les groupes scolaires et les seniors. Le Département a apporté 99 000 euros à la commune pour l'aider à réaliser cet outil de lien social. Autre exemple de dynamisme soutenu, celui de l'association sportive du golf de l'Ermitage à Vendevre-sur-Barse qui propose et encourage la pratique du golf aux confirmés comme aux débutants, dans une ambiance conviviale. Afin de mieux entretenir le parcours en herbe, le club a récemment acquis une tondeuse spéciale grâce à 10 000 euros de subvention départementale.

JORIS DELBOVE

## Les racines de la victoire



Sacré champion de France de cyclo-cross en janvier à Troyes sur ses terres natales, le cycliste de 25 ans veut faire de ce titre un point de départ.

**C**'est là où tout a commencé que Joris a décroché le maillot bleu-blanc-rouge. « À Henri-Terré, j'ai appris à gérer les dévers et à sauter les planches », se souvient celui dont le papa, la sœur – sa première entraîneuse à l'ASPTT Troyes – et l'oncle étaient cyclistes. Résidant toujours dans l'Aube, il continue de s'entraîner au complexe sportif. « Entre les stages et les compétitions, je vais aussi à Montgueux, en pays d'Othe, à Bouilly et autour des lacs avec des copains, car je n'aime pas rouler seul », explique celui pour qui la famille et les amis comptent beaucoup. « Gagner et chanter la Marseillaise devant eux, c'était dingue ! » À peine le temps de savourer son titre en cyclo-cross que le coureur de l'équipe cycliste TotalEnergies a enchaîné avec la saison sur route. Joris, qui a très tôt développé « l'instinct de compétition », espère désormais exprimer son talent sur les plus grandes courses du monde. Lorsqu'il avait à peine un mois, sa maman l'avait emmené au bord des routes du Tour de France. Cet été, il espère bien être au départ !



ÉMILIE SCHMITT

## Du pain bénit

La boulangère-pâtissière de *Pains et gourmandises*, à Saint-Mards-en-Othe, est la première femme à décrocher le titre de meilleure baguette tradition de l'Aube\*.

**É**milie et son mari ont eu, en 2020, un coup de cœur pour une maison du hameau des Robins. « On a notamment été séduit par les caves voûtées et le four à bois. Trois jours après avoir vu l'annonce, on l'a visitée et on a dit bingo ! » Ce qui ne devait être qu'une résidence secondaire pour ce couple de boulangers-pâtisseries de Créteil a finalement changé leur vie. Ils vendent leur affaire et s'installent dans le pays d'Othe avec leurs trois filles. Alors que son conjoint prend une nouvelle orientation professionnelle, Émilie souhaite continuer à pétrir le pain. Après avoir aménagé un laboratoire dans sa maison, elle ouvre une boutique, décorée à l'ancienne, fin 2024. « Je travaille plus qu'avant, mais je suis épanouie », confie celle qui aime se ressourcer lors de balades en forêt d'Othe. Elle explique son titre de meilleure baguette tradition de l'Aube 2025 par « sa rigueur et sa vigilance sur les temps de repos et les températures ». Une belle reconnaissance du savoir-faire et de l'entreprise « atypique » d'Émilie.

\* Prix décerné par la Fédération patronale de la boulangerie-pâtisserie de l'Aube.  
// *Pains et gourmandises*, 1, rue de l'Épine, Hameau des Robins, Saint-Mards-en-Othe.

Sonia et Ludovic, assistants familiaux, eux-mêmes parents de trois enfants, accueillent à leur domicile quatre enfants confiés dans le cadre de l'Aide sociale à l'enfance (ASE), dont certains en situation de handicap.

LE BUDGET 2026 DU DÉPARTEMENT

## Lucide et déterminé

**Le premier budget du Département voté durant la présidence de Philippe Dallemagne a été adopté par les conseillers départementaux le 30 mars. Malgré un contexte toujours incertain, il maintient les politiques prioritaires de la collectivité au service des Audois et un bon niveau d'investissement.**

Le président du Conseil départemental s'exprime devant les conseillers départementaux lors du vote du budget 2026, le lundi 30 mars.



**F**ace aux incertitudes économiques, sociales et politiques, le Département de l'Aube résiste mieux que beaucoup d'autres. Il ne renonce pas à ses ambitions pour la qualité de vie des Auboisiens. Équilibré à 444,1 millions d'euros (M€), le budget 2026 traduit deux exigences majeures : une rigueur réaffirmée dans les dépenses de fonctionnement (en diminution de 2,6 M€) et le maintien d'un service public de qualité. L'investissement préservé à hauteur de 79,9 M€ permet des aménagements essentiels pour l'avenir. Il contribue, dans ce contexte difficile, à soutenir l'économie locale, les entreprises auboisiennes, et donc l'emploi. Cet effort d'investissement est réalisable grâce à un autofinancement – différence entre les recettes et les dépenses de fonctionnement – de 32,7 M€ ainsi qu'un emprunt maîtrisé à 17,7 M€. Celui-ci reste possible grâce au faible niveau d'endettement du Département.

### Plus que jamais solidaire

Ce budget permet de continuer à aider au mieux les Auboisiens les plus en difficulté, avec 271 M€ consacrés aux solidarités humaines. Derrière ce chiffre se cache un accompagnement au quotidien, des premiers jours de la vie jusqu'au grand âge. Des réponses concrètes (voir page 18) sont apportées en faveur de la protection de l'enfance, de la santé, de l'autonomie, de l'insertion, du logement, etc. Les actions engagées depuis la mise en place du schéma de l'action sociale de proximité se poursuivent (Pack nouveau départ

“ Faire autrement, ce n'est pas renoncer. C'est adapter nos moyens pour rester fidèles à nos objectifs : il ne s'agit pas de faire moins, mais de faire mieux dans la durée. C'est ce cap de solidarité et de responsabilité que nous avons choisi de tenir.

**PHILIPPE DALLEMAGNE**  
Président du Conseil  
départemental de l'Aube

pour les femmes victimes de violences conjugales, inclusion numérique, etc.). Le budget prévoit plus de 700 000 euros de subventions aux associations dans le domaine des solidarités.

### Une dynamique à entretenir

Le soutien aux autres associations (sportives, culturelles, d'animation ou de loisirs) est maintenu au même niveau que l'an passé (3,6 M€). Il marque aussi la volonté d'assurer aux associations une visibilité financière pour mettre en place leurs activités et événements. Un autre engagement sur lequel le Département ne recule pas est celui du soutien aux communes et aux intercommunalités, notamment en ruralité, à travers un dispositif d'aide spécifique à l'investissement des petites communes (voir page 24). Au total, 23 M€ sont inscrits au budget pour aider les collectivités à rénover des bâtiments ou à se doter en équipements, par exemple.



## LES CHIFFRES CLÉS DU BUDGET

**BUDGET 2026**

**444,1 M€\***

**Fonctionnement**

**364,2 M€**

**Investissement**

**79,9 M€**

**RAPPORTÉES À 100 €, VOICI COMMENT SE RÉPARTISSENT LES DÉPENSES DU BUDGET**

**SOLIDARITÉS HUMAINES**

**61€**



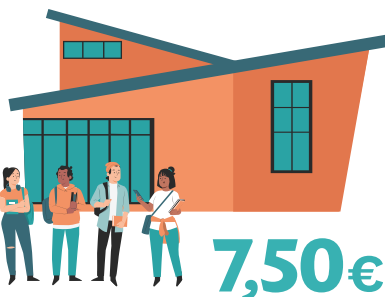
**12€**



**AMÉNAGEMENT, ROUTES, ENVIRONNEMENT**

**SERVICES GÉNÉRAUX**

**11€**



**7,50€**

**ÉDUCATION**



**CULTURE, SPORTS, VIE ASSOCIATIVE**

**4€**



**SÉCURITÉ**

**2,50€**

**ACTION ÉCONOMIQUE**

**2€**

### Investir avec responsabilité

En ce qui concerne le patrimoine bâti propre au Département, le budget prévoit la poursuite des travaux nécessaires à l'entretien et à l'amélioration des collèges (6,5 M€) ainsi qu'à la préparation de la reconstruction du collège Paul-Langevin à Sainte-Savine. De son côté, la rénovation des routes départementales s'élève à plus de 16 M€, et des études pour le doublement de la rocade ouest sont engagées pour 100 000 euros. Enfin, le Département continue de participer au financement des grandes infrastructures de l'Aube, telle que l'électrification de la ligne ferroviaire Paris-Troyes pour 4 M€ en 2026. Au-delà des investissements pour cette année, le Département prépare déjà l'avenir avec un Plan pluriannuel d'investissement jusqu'en 2030 (voir page 18) pour assurer à long terme l'attractivité du territoire.

\* Dette comprise et hors budgets annexes : Centre départemental de l'enfance, zones d'activités économiques départementales, Laboratoire départemental d'analyses alimentaires et vétérinaires, ports des lacs de la forêt d'Orient...

## ... Lucide et déterminé



### 3 QUESTIONS À PHILIPPE DALLEMAGNE, PRÉSIDENT DU CONSEIL DÉPARTEMENTAL DE L'AUBE

#### Qu'ont représenté pour vous la préparation et le vote de ce premier budget en tant que président du Conseil départemental ?

Ils ont marqué un moment important et très exigeant, car derrière les chiffres, il y a toujours une question : quelle action publique voulons-nous mener pour les Auboisiens et avec quels moyens ? Ce budget a été construit dans un contexte national incertain, marqué par des finances contraintes et des marges de manœuvre plus étroites. Cela nous a conduits à faire des choix clairs et cohérents avec notre projet pour l'Aube. Le budget 2026 traduit une ligne simple : rester utile aux Auboisiens, préserver la qualité du service public départemental et maintenir une situation financière saine. Il marque aussi le début d'une méthode : mieux planifier, mieux hiérarchiser nos priorités et renforcer toujours plus l'efficacité de la dépense publique. Nous maîtrisons nos dépenses pour continuer à agir en faveur des Auboisiens aujourd'hui, sans compromettre les capacités d'action demain. Plus qu'un exercice financier, ce budget est un acte politique qui fixe un cap : celui d'un Département responsable, solidaire et tourné vers l'avenir.

#### Quelles sont les orientations majeures qui ressortent de ce budget 2026 ?

La première est fidèle à l'ADN du Département : les solidarités humaines. Nous agissons chaque jour pour accompagner les Auboisiens à chaque étape de la vie, qu'il s'agisse de l'enfance, du handicap, du grand âge ou de l'insertion. Dans le même temps, nous faisons le choix de maintenir un niveau

d'investissement important pour le développement du territoire. Investir, c'est préparer le futur pour nos collègues, pour les infrastructures, pour l'attractivité économique et pour la qualité de vie dans nos communes. Une autre orientation forte est le soutien aux territoires, en particulier aux communes rurales. Le Département reste un partenaire fiable pour accompagner les projets locaux et maintenir les services de proximité.

#### En parallèle du vote du budget 2026, le Conseil départemental a aussi réactualisé son plan pluriannuel d'investissement 2025-2030.

#### En quoi consiste-t-il et quelle est son utilité ?

Le plan pluriannuel d'investissement est un outil stratégique pour le Département. Il permet de programmer, sur plusieurs années, les grands projets et les investissements structurants pour l'Aube. Son utilité est double. D'abord, il donne de la visibilité aux communes, aux entreprises, aux associations et à l'ensemble de nos partenaires. Dans cette période incertaine, c'est indispensable pour construire des projets dans la durée. Ensuite, ce plan garantit la cohérence de notre action publique, sécurise notre trajectoire financière et permet de maintenir un niveau d'équipement adapté aux besoins du territoire. Il symbolise donc notre ambition de continuer à investir pour l'Aube, tout en veillant à nos finances publiques.

## Les espaces naturels sensibles

### ENVIRONNEMENT

Six sites sont déjà labellisés « Espace naturel sensible » (ENS) par le Département : prairies humides de Davrey, prairies du Ham à Hampigny et de Lentilles, site du Savart du Bas de Vau à Sainte-Maure, pelouse du moulin à vent à Baroville, étang du Grand Verdât à Maizières-lès-Brienne, Juzanvigny et Épothémont, parc de La Rochefoucauld à Estissac. Pour poursuivre le déploiement de ces ENS, destinés notamment à protéger la biodiversité de l'Aube et à préserver la ressource en eau, 100 000 euros sont inscrits au budget 2026.



## DES POMPIERS BIEN SOUTENUS

### SÉCURITÉ CIVILE

Le Département, premier contributeur du budget de fonctionnement du Service départemental d'incendie et de secours, augmente sa participation de près de 5 % par rapport à 2025 pour répondre aux besoins des 2 300 sapeurs-pompiers auboisiens, dont 1 400 volontaires. Par ailleurs, 1 M€ d'investissement sont prévus pour la rénovation des centres de secours (dont celui de Ramerupt), l'acquisition de véhicules et l'équipement en matériels ou tenues de protection.



## Enfance : prévention et accompagnement

### SOLIDARITÉS HUMAINES

Ce sont 49 M€ qui sont consacrés en 2026 à l'enfance et à la famille. Une action illustrée en une de ce magazine, avec une maman bénéficiant d'un suivi post-natal (prise de poids, surveillance de la croissance, conseils...) par une



infirmière-puéricultrice de la Protection maternelle et infantile (PMI). Avec l'Aide sociale à l'enfance, le Département est chargé de la protection et de l'accompagnement d'enfants sur décision judiciaire. Environ 500 sont pris en charge au Centre départemental de l'enfance ou dans des structures spécialisées. Par ailleurs, 440 jeunes sont accueillis chez des assistants familiaux (photo page 15). En 2026, le Département entend intensifier les actions de prévention dès la petite enfance, à travers de nouveaux partenariats, et développer les Centres de santé sexuelle (voir page 26). Le soutien à la parentalité est renforcé avec Parendado (éducateurs à domicile) ou Prev'enfance (accompagnement des comportements déviants).

## Des collèges à entretenir

### ÉDUCATION

En 2026, les principaux travaux concernent le collège Max-Hutin à Bouilly, avec, notamment, une isolation par l'extérieur et l'installation d'une nouvelle chaufferie. Il s'agit de la première opération de rénovation énergétique complète d'un collège public de l'Aube. Des rénovations démarrent cette année au collège de La Voie Châtelaine à Arcis-sur-Aube (aménagement d'un foyer, d'une salle polyvalente, d'une infirmerie et d'une salle d'archives) et au collège Eugène-Belgrand à Ervy-le-Châtel (logements).

## Logement : répondre à l'urgence

Le Département est l'un des contributeurs du Fonds de solidarité pour le logement (FSL) destiné aux personnes ayant des difficultés à payer des factures d'énergie ou des dettes de loyers. Ce fonds, qui a attribué près de 2 000 aides pour un montant total de 725 000 euros l'an passé, est renouvelé en 2026.

// Brochure d'information disponible sur [aube.fr](http://aube.fr)

## Accélérer le retour à l'emploi

Dans le cadre de la réforme Plein emploi, le Département vise un retour durable à l'emploi pour les bénéficiaires du RSA (62 M€ pour 8 800 allocataires), incluant la mise en place progressive du régime de sanctions et la préparation à l'instauration des 15 heures hebdomadaires d'activité.

## MIEUX VIVRE ET MIEUX VIEILLIR

### AUTONOMIE

**Le Département continue de déployer en 2026 son schéma de l'autonomie, voté l'an passé, à destination des personnes âgées, des personnes en situation de handicap et de leurs aidants. 107 M€ sont consacrés à cette politique, à travers, le versement des diverses aides (allocation personnalisée d'autonomie, prestation de compensation du handicap, etc.), mais aussi le renforcement de l'accompagnement pour le maintien à domicile et la multiplication d'activités physiques ou thématiques (alimentation, stimulation des sens, etc.) pour prévenir la perte d'autonomie.**

// Plus d'informations : voir dans *L'Aube nouvelle* n° 130 le Grand angle sur le schéma de l'autonomie 2025-2029.

## UNE ALIMENTATION DURABLE

### CIRCUITS COURTS



Dans le cadre de son Projet alimentaire territorial (PAT), le Département a créé en 2021 la plateforme [mangerlocal.aube.fr](http://mangerlocal.aube.fr) – ouverte à tous les établissements publics qui proposent une restauration collective (collège, Ehpad, etc.) – pour s'approvisionner en produits locaux de qualité. Une trentaine de producteurs aubois propose plus de 200 produits (produits laitiers, œufs, fruits et légumes de saison, légumineuses, jus de pomme, viande, etc.). Le Département poursuit son soutien financier à hauteur de 30 000 euros en 2026. Il prévoit aussi d'organiser en fin d'année les Assises aubois de l'alimentation durable.

## Pour une culture vivante

### PATRIMOINE



Le budget 2026 consacre près de 16 M€ à la culture, à la jeunesse, à la vie sociale, aux sports et aux loisirs. Parmi de nombreux exemples, la Cité du Vitrail à Troyes et la commanderie d'Avalleur à Bar-sur-Seine, toutes deux propriétés du Département, en bénéficient pour continuer à satisfaire les visiteurs. Cela passe par de nouvelles expositions (voir page 22), de nombreuses animations pour le grand public (Nuit des musées, Journées européennes de l'archéologie, marché médiéval, etc.) ainsi que des cycles de conférences scientifiques.

Engagée depuis une dizaine d'années en faveur du *slow* tourisme, Aube en Champagne Attractivité a publié le livre blanc *Parce que la ruralité est la destination touristique de demain*. Une invitation à découvrir les territoires avec une approche plus humaine, à la rencontre des habitants et à la découverte des savoir-faire. Et, dans l'Aube, les idées ne manquent pas !



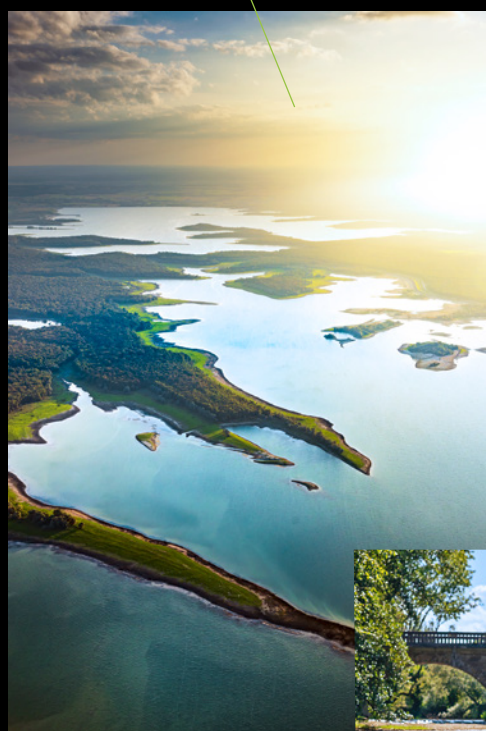
#### LE LIVRE BLANC

Témoignages de spécialistes, portraits d'entreprises innovantes en *slow* tourisme et exemples d'engagements pour le développer jalonnent les 150 pages du livre blanc, préfacé par le président d'Atout France, l'Agence de développement touristique de la France.

# Pour un autre tourisme

#### LES LACS ET LA FORÊT D'ORIENT

C'est un incontournable du *slow* tourisme dans l'Aube : la découverte des lacs et de la forêt d'Orient. Planche à voile, jet-ski, paddle, hydro-ULM, montgolfière, vélo, trottinette : voici les nombreuses activités à pratiquer sur ou autour des lacs.



#### DU KAYAK SUR L'AUBE

Et si vous vous laissiez tenter par le kayak pour découvrir la biodiversité de l'Aube, en famille ou entre amis ? Pour quelques heures ou pour la journée : avec le *slow* tourisme, prenez votre temps !





## LE CHÂTEAU DE VAUX

Parmi les initiatives promues par le Slow Tourisme Lab (voir ci-dessous) figurent les visites théâtralisées du château de Vaux. À l'aide d'un parchemin, les visiteurs sont plongés dans un jeu mêlant *escape game* et Cluedo.



## LE MUSÉE DU CIDRE DU PAYS D'OTHE

Rencontrer des producteurs, prendre un temps convivial pour comprendre leur travail et consommer local : c'est tout l'esprit du *slow* tourisme. Comme à la Ferme d'Hotte à Eaux-Puiseaux, où Gérard Hotte cultive ses pommiers, presse son cidre et échange avec les visiteurs. *[L'abus d'alcool est dangereux pour la santé, à consommer avec modération.]*



## À BICYCLETTE DANS LES VIGNES

De nombreux circuits vélos sont proposés dans l'Aube (route, VTT, gravel, etc.), dont l'itinérance de 4 jours « L'Aube à vélo » (150 km) pour parcourir les voies vertes et les chemins blancs de Nogent-sur-Seine à Vendevre-sur-Barse, en passant par Troyes, les lacs et la Côte des Bar.

## En savoir plus

### SLOW TOURISME

« *Le tourisme peut être lent, durable et heureux* », explique Didier Leprince, président d'Aube en Champagne Attractivité. À l'opposé du tourisme de masse, le *slow* tourisme invite à prendre le temps en respectant la nature et la biodiversité et en s'immergeant dans les paysages et le patrimoine.

### LIVRE BLANC

Ce rapport analyse l'évolution des pratiques touristiques et défend le tourisme rural comme levier économique. Dix engagements sont formulés pour favoriser le développement national du *slow* tourisme. La création d'un plan « Slow France » est suggérée, avec la mise en place de financements dédiés.

### LAB

Porté par Aube en Champagne Attractivité, le Slow Tourisme Lab accompagne les start-up et entreprises souhaitant innover dans le tourisme durable et rural pour les aider à développer leurs activités, leurs services et mettre en place de nouveaux projets ou événements responsables.

### EMBARQUEZ SUR LA SEINE

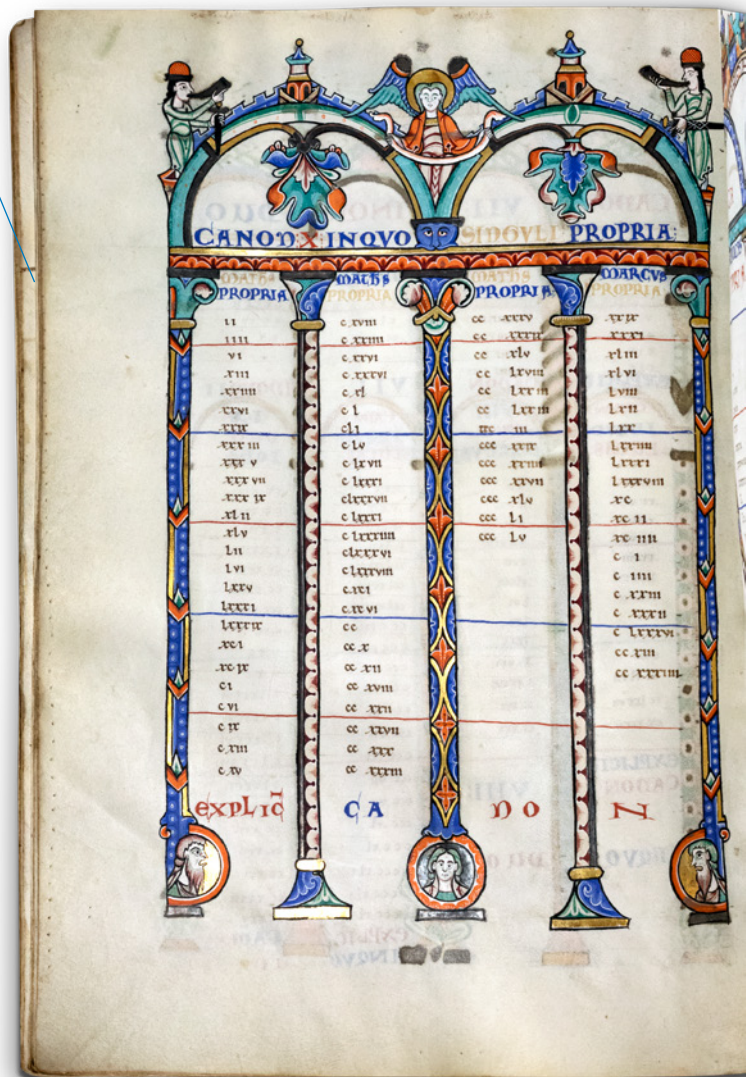
Emmanuel Favin, petit-fils et arrière-petit-fils de pêcheurs, est un ancien guide de pêche passionné. Reconverti en guide accompagnateur naturaliste, il propose des sorties en vallée de la Seine, à bord de barques traditionnelles à fond plat.

*// Parce que la ruralité est la destination touristique de demain.* Livre blanc à télécharger sur [slow-tourisme-lab.fr](http://slow-tourisme-lab.fr)

Bible des comtes de Champagne (Chartres, vers 1145). Tableau de concordance des Évangiles.

# Passavant le meilleur!

La devise des comtes de Champagne donne son nom à l'exposition sur la Champagne au temps des comtes, à découvrir à l'Hôtel-Dieu-le-Comte à Troyes du 5 mai au 31 octobre. C'est la première fois qu'un événement de cette envergure retrace l'histoire de quatre siècles qui ont fait rayonner la région.



Les supporters de l'Estac se rappelleront que « Passavant le meilleur » était la devise brodée, il y a quelques années, dans le col du maillot du club troyen. Mais bien des siècles plus tôt, c'était le cri de guerre des comtes de Champagne. Il servait à rallier les chevaliers. Il permettait de se reconnaître au même titre que les fameuses armoiries d'azur à la bande d'argent.

## L'essor du comté

À travers plus de 300 archives, documents, objets et œuvres d'art, « Passavant le meilleur! La Champagne au temps des comtes » explore l'histoire de la Champagne du XI<sup>e</sup> au XIV<sup>e</sup> siècle. Cette histoire s'est d'abord bâtie sur les décombres de l'Empire carolingien, un contexte présenté en début de visite. Les aristocrates s'approprient des terres, et, de 1022 à 1037, Eudes II de Blois est comte de Blois et de Champagne. Grâce au jeu des alliances, des mariages, et des croisades, le comté monte en puissance. Non sans quelques instabilités, évoquées

au fil des descriptions, comme quand l'histoire des comtes se mêle à celle des Templiers. En 1125, le comte Hugues I<sup>er</sup> de Champagne abdique pour rejoindre l'ordre du Temple. Son neveu Thibaut II de Champagne fait entrer sa principauté dans une autre dimension avec les foires de Champagne. L'exposition ne passe évidemment pas à côté d'un focus sur ce rendez-vous commercial européen. Les foires renforcent son pouvoir et font de la Champagne un territoire riche et prospère.

## Le royaume de Navarre

Henri I<sup>er</sup> le Libéral les développe ensuite, tout en s'affranchissant du comté de Blois. Son règne, à la fin du XII<sup>e</sup> siècle, marque une bascule. Cette période est symbolisée par la reconstitution exceptionnelle en 3D de son palais et de la collégiale Saint-Étienne qu'il avait fondés en même temps que l'hôtel-Dieu. Tout en découvrant le premier étage de l'édifice, témoin des fastes champenois, les visiteurs de l'exposition sont emmenés... jusqu'en Navarre,

## LES COMTES DE CHAMPAGNE EN DATES

### 1022-1037

Eudes de Blois (ou Eudes II le Champenois) est comte de Champagne et de Blois.

### 1152-1157

Le comte Henri I<sup>er</sup> le Libéral fonde le palais des comtes de Champagne, la collégiale Saint-Étienne et l'hôtel-Dieu à Troyes.

### 1284

La comtesse Jeanne de Navarre épouse le futur roi de France Philippe le Bel.

### 1361

La Champagne est officiellement rattachée à la France.



Empreinte du grand sceau biface de Thibaut V comme roi de Navarre, attaché à un acte de mars 1257.

Reliquaire du Saint-Sépulchre. Chef-d'œuvre de la production parisienne du XIII<sup>e</sup> siècle, il pourrait être un cadeau de Louis IX à sa fille Isabelle, reine de Navarre. Symbolisant le tombeau vide le matin de Pâques, il contient des reliques de la Passion (fragments de la croix, du linceul, du sépulchre, épines de la couronne).

dans le nord de l'Espagne. L'occasion de comprendre comment les comtes de Champagne, devenus rois de Navarre en 1234, administrent la région à distance. Le reliquaire du Saint-Sépulchre, prêté par la cathédrale de Pampelune, est le chef-d'œuvre le plus remarquable de cet apogée. Une époque plus ancrée dans les mémoires de l'autre côté des Pyrénées. Cette postérité est d'ailleurs interrogée tout au long du parcours.

### La vie au temps des comtes

Une partie de « Passavant le meilleur ! La Champagne au temps des comtes » est consacrée à la société champenoise, qu'il s'agisse des aristocrates, des bourgeois, des religieux ou des paysans. La vie locale est illustrée par des objets découverts lors des fouilles archéologiques dans les quartiers de Preize et de l'hôtel du Département à Troyes, ou à l'occasion de la construction du musée Camille-Claudiel – implanté à l'emplacement d'un château comtal – à Nogent-sur-Seine. L'exposition s'attarde, également, sur la vie intellectuelle et artistique, marquée

par une grande ouverture d'esprit et de nouveaux courants. Des vitraux, conçus par un atelier troyen pour la cathédrale de Troyes, sont réunis pour la première fois depuis le XVIII<sup>e</sup> siècle (*voir ci-contre*). Enfin, les dernières années du comté de Champagne sont reliées jusqu'à son intégration définitive au royaume de France. Elle est provoquée par le mariage de Jeanne de Navarre avec celui qui allait devenir roi de France, Philippe le Bel. « *Il est intéressant de constater que l'aristocratie et la population semblent accepter une intégration bien préparée, qui se fait en douceur* », indique Arnaud Baudin, le commissaire scientifique de cette exposition, qui redonne toute sa place à cette histoire de plusieurs siècles si importants pour l'Aube.

// « *Passavant le meilleur ! La Champagne au temps des Comtes* ». Du 5 mai au 31 octobre 2026. Hôtel-Dieu-le-Comte à Troyes. Billet couplé avec l'entrée à la Cité du Vitrail : 7 euros. Gratuit pour tous les 1<sup>ers</sup> dimanches du mois. Plus d'informations : [passavant.aube.fr](http://passavant.aube.fr) et dans Buissonnière en page 29 pour le programme détaillé.

## DES VITRAUX DE RETOUR CHEZ EUX !

Émaux, orfèvreries, sculptures et vitraux : ces œuvres « dialoguent entre elles pour illustrer la création artistique au temps des comtes », explique Arnaud Baudin, le commissaire scientifique de l'exposition. Parmi elles, dix-neuf panneaux créés dans les années 1170-1180 pour la cathédrale de Troyes. Ils représentent la vie de la Vierge Marie, les miracles de saint Nicolas ou encore les scènes de la tentation du Christ. Dispersés à la Révolution, ils sont réunis pour la première fois depuis plus de deux siècles ! Si certains n'étaient pas très loin (Cité du Vitrail, musées de Troyes), il a fallu parcourir la France (musée du Louvre) et le monde pour les retrouver. L'exposition bénéficie des prêts du Metropolitan Museum of Art de New York et du Victoria and Albert Museum de Londres. Leur présentation à Troyes sera l'occasion pour les chercheurs de les analyser ensemble, avant l'ouverture de l'exposition, et de présenter les résultats lors d'une journée d'études à la Cité du Vitrail le 30 octobre.



Anges dans deux demi-médallions affrontés. L'un des 19 panneaux provenant de la cathédrale de Troyes et dispersés à la fin du XVIII<sup>e</sup> siècle. Peinture à la grisaille, verre et plomb.

# Le dispositif d'aide aux petites communes

**Avec la création en 2024 d'un dispositif d'aide spécifique à l'investissement des petites communes, le Département a réaffirmé son soutien à la ruralité. En deux ans, plus de 300 projets ont été soutenus pour 1,8 million d'euros.**

**L**e Département accompagne et soutient de nombreuses réalisations des communes et intercommunalités, essentielles au dynamisme de l'Aube. Cette solidarité territoriale s'est notamment fortement matérialisée entre 2017 et 2023, où le Département leur avait consacré un plan de soutien aux projets structurants. Environ 200 projets, améliorant la qualité de vie des habitants et l'attractivité du territoire, avaient alors été soutenus pour 57 millions d'euros. Destiné à des investissements d'ampleur (requalification du centre-ville de Troyes, création de maisons de santé en ruralité, etc.), ce plan ne pouvait pas, par définition, bénéficier à certains petits projets des petites communes.

## Vitalité du territoire

Pour répondre spécifiquement aux besoins de ces communes rurales et garantir un maillage territorial des aides aux collectivités, le Département a donc créé, il y a deux ans, un dispositif d'aide à l'investissement pour les communes de moins de 250 habitants. Elles représentent plus de la moitié des communes de l'Aube. « *Le soutien aux communes, en particulier aux rurales, est au cœur de notre ADN pour maintenir des services et des équipements de proximité. Ce dispositif finance des projets modestes financièrement, mais essentiels pour la vie locale* », explique Philippe Dallemagne, président du Conseil départemental. Contrairement aux dispositifs généraux du Département pour les communes et intercommunalités, qui se focalisent sur certains types de projets, cette aide permet de financer tous les projets d'investissement, tels que la rénovation de la mairie – véritable lieu de lien social

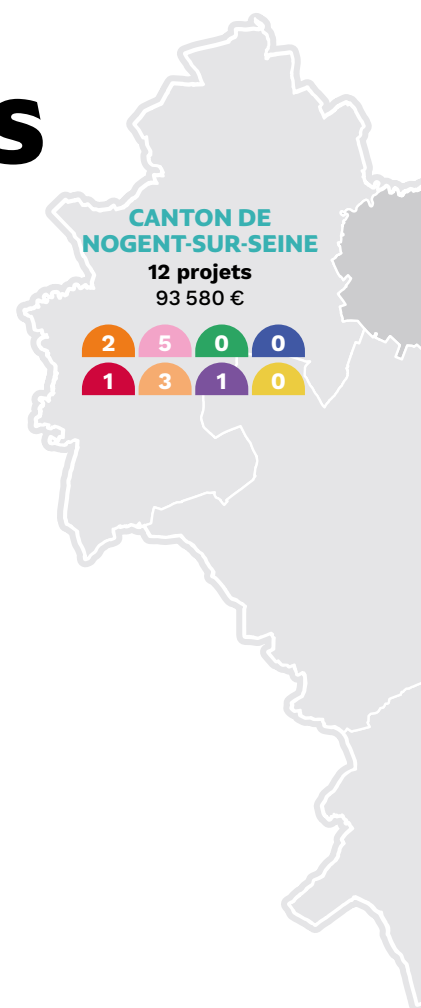
en ruralité –, l'installation de vidéoprotection ou de bornes à incendie.

## Jusqu'à 10 000 euros par an par petite commune

Ce dispositif est aussi plus avantageux pour de nombreux autres travaux : voirie, création de jeux pour enfants, isolation de locaux, restauration de salle socioculturelle, nouvel éclairage, mise en accessibilité, pose de défibrillateur, achat de mobilier, matériel et véhicule... Le nombre de projets soutenus par commune est limité à deux par an, avec un taux de soutien de 50 % maximum et un plafond de 10 000 euros de subvention. D'Allibaudières à Vosnon, en passant par Étourvy et Maisons-lès-Chaource, ou encore Hampigny et Praslin, plus de 150 petites communes ont déjà bénéficié de l'aide.

## Dispositif élargi

En deux ans, ce dispositif d'aide à l'investissement a donc pleinement démontré son efficacité pour rendre possibles des projets dans toute l'Aube, répondant aux besoins précis de chaque territoire. Fort de ce constat, le Département étend ce soutien en 2026 aux communes de moins de 500 habitants (voir page 3), soit 331 communes sur les 431 du département. « *La philosophie reste la même : simplicité, lisibilité et efficacité. C'est un message sans ambiguïté pour marquer un soutien clair du Département, partenaire fiable des communes* », affirme Philippe Dallemagne.



## LE DISPOSITIF D'AIDE SPÉCIFIQUE À L'INVESTISSEMENT DES PETITES COMMUNES EN CHIFFRES\*

**1 857 199 euros**

C'est le montant du budget alloué depuis 2024 par le Département au soutien des projets de petites communes.

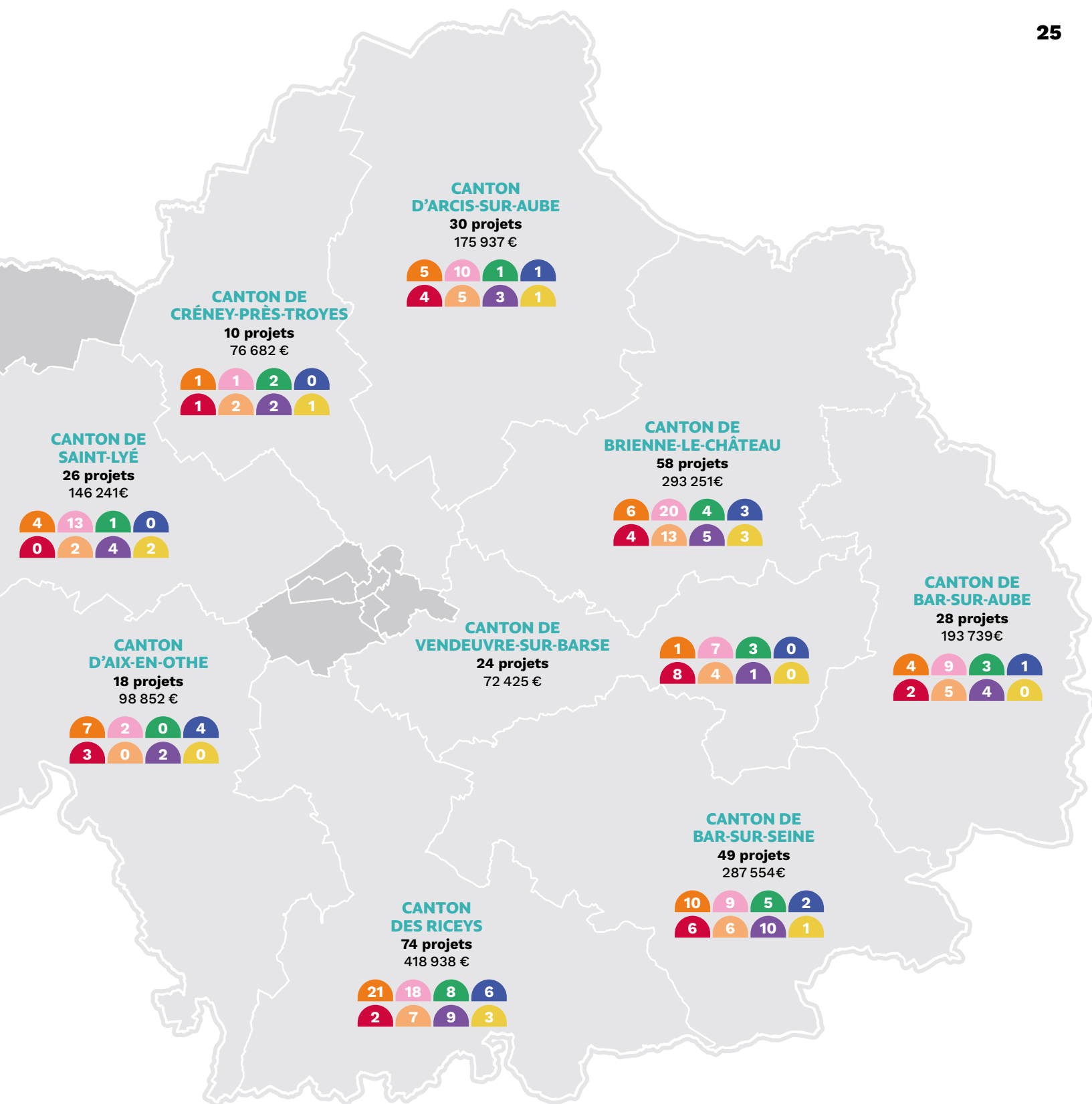
**329 projets**

ont été réalisés grâce à ce dispositif.

\* Chiffres au 31/12/2025.

// Retrouvez le détail des réalisations sur la carte ci-contre.

Les cantons de Romilly-sur-Seine et de Saint-André-les-Vergers et les cinq cantons de Troyes ne comptent pas de communes de moins de 250 habitants.



**VOIRIE**  
(rue, trottoir, place, signalisation, parking, aménagement paysager, etc.)  
**403 583 euros**



**SÉCURITÉ**  
(véhicule de première intervention, vidéoprotection, borne à incendie, défibrillateur, etc.)  
**147 760 euros**



**RÉNOVATION ET ACCESSIBILITÉ DES BÂTIMENTS COMMUNAUX**  
(mairie, école, salle des fêtes, local pompiers, cimetière, etc.)  
**574 294 euros**



**PATRIMOINE**  
(église, monument commémoratif, lavoir, vitrail, etc.)  
**240 226 euros**



**PERFORMANCE ÉNERGÉTIQUE**  
(isolation, LED, chauffage, climatisation, etc.)  
**139 901 euros**



**ACQUISITION DE MATÉRIEL DIVERS ET TERRAIN**  
(meuble, porte et fenêtre, tracteur-tondeuse, informatique, etc.)  
**169 912 euros**

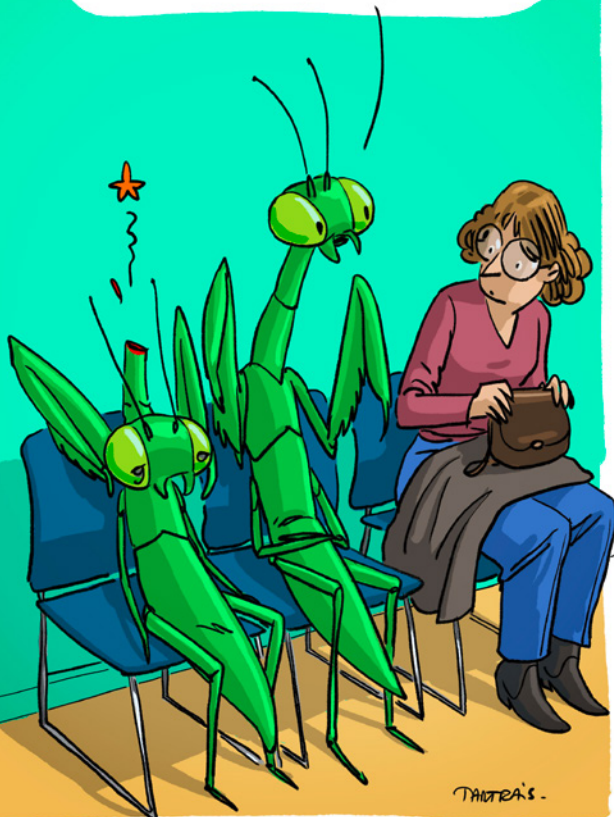


**RÉSEAUX D'EAU ET D'ÉLECTRICITÉ**  
(canalisation, assainissement, busage, câble, etc.)  
**116 116 euros**



**LOISIRS**  
(aire de jeux, court de tennis, terrain de pétanque, etc.)  
**65 407 euros**

C'EST À CHAQUE FOIS PAREIL,  
APRÈS L'AMOUR MON MARI  
A DES SOUCIS DE SANTÉ.



## PRÉVENTION

# LES CENTRES DE SANTÉ SEXUELLE

**Le Département compte six centres de santé sexuelle pour vous aider, vous écouter et vous accompagner dans votre vie affective, relationnelle et intime.**

**L**es centres de santé sexuelle sont situés à Troyes, Aix-Villemaur-Pâlis, Arcis-sur-Aube, Bar-sur-Aube, Bar-sur-Seine et Romilly-sur-Seine. Ils s'adressent à tous, à tout âge (adolescent, adulte, parent, professionnel au contact des jeunes, etc.). Les consultations, sur rendez-vous, sont couvertes par le secret professionnel. Gratuites, elles sont prises en charge par le Conseil départemental et l'Assurance maladie.

### CONSULTATIONS ET ENTRETIENS

Vous pouvez vous rendre au centre de santé sexuelle pour rencontrer un médecin ou une sage-femme : contraception – dont celle d'urgence –, test de grossesse, entretien pré-IVG, dépistage, traitement des infections sexuellement

transmissibles, consultation gynécologique. Des entretiens individuels, de couple ou en famille sont aussi proposés, grâce à des conseillers conjugaux et familiaux ou à des psychologues. Ils peuvent répondre à toutes vos questions, notamment sur la sexualité, l'identité, la parentalité. L'approche est bienveillante, tournée vers le respect de soi-même et des autres. Par ailleurs, les professionnels des centres de santé sexuelle mènent des interventions dans des établissements scolaires, des foyers spécialisés, dans l'enseignement supérieur, etc.

// Un numéro unique pour les six centres de santé sexuelle dans l'Aube : 03 25 73 20 06.  
// Le centre de santé sexuelle de Troyes se situe 1, rue Charles-Gros. Les autres sont situés au sein des Maisons des solidarités du Département. Toutes les coordonnées sur [aube.fr](http://aube.fr)

## MOBILITÉ

### Ligne 4 : mode d'emploi estival

**Comme en 2025, les travaux d'électrification de la ligne 4 nécessitent, cet été, l'interruption de la circulation des trains dans les deux sens entre Troyes et Nogent-sur-Seine.**

#### 1 DES CARS À LA PLACE DES TRAINS

La circulation des TER sera interrompue entre Nogent-sur-Seine et Troyes à partir du lundi 29 juin et jusqu'au dimanche 30 août. Pour assurer la liaison, des cars de substitution seront mis en place par la SNCF. Certains seront directs entre Troyes et Nogent-sur-Seine, d'autres desserviront la gare de Romilly-sur-Seine. Ces cars assureront les correspondances en gare de Nogent-sur-Seine avec les trains

à destination de Paris-Est et en gare de Troyes avec ceux vers Vendevre-sur-Barse, Bar-sur-Aube, Chaumont, etc.

#### 2 TEMPS SUPPLÉMENTAIRE

Pendant les travaux, le temps d'un trajet d'un Paris-Troyes sera allongé de 56 minutes. Comptez 1 heure et 15 minutes supplémentaires pour un Paris – Bar-sur-Aube. Les fiches horaires, le temps supplémentaire à prévoir selon les gares et les informations en temps réel seront disponibles sur le site TER Grand Est.

#### 3 DES WEEK-ENDS DE TRAVAUX D'ICI À L'ÉTÉ

La circulation des trains sera aussi suspendue pendant les week-ends suivants :

- du 30 avril au 3 mai ;
- du 7 au 10 mai ;
- du 22 au 25 mai ;
- du 29 au 31 mai.

Des cars de substitution seront également proposés, avec notamment une liaison entre Troyes et Châlons puis un TER entre Châlons et Paris-Est.

\* Sous réserve de modifications

// Toutes les informations : [ter.sncf.com/grand-est](http://ter.sncf.com/grand-est)  
// Pour le covoiturage : [karos.fr/ville/aube](http://karos.fr/ville/aube)  
// Les personnes en situation de handicap seront prises en charge par un taxi jusqu'à Châlons-en-Champagne, puis un train.

## EN BREF

Infos, actus, conseils, nouveautés...

### Laboratoire

Vous êtes boulanger, pâtissier, boucher-charcutier, traiteur, restaurateur, entreprise agroalimentaire ou professionnel de la restauration collective ? Le contenu, les informations pratiques et les tarifs des neuf formations à l'hygiène proposées par le laboratoire départemental d'analyses vétérinaires et alimentaires de l'Aube sont disponibles sur [aube.fr](http://aube.fr) ou sur demande auprès du laboratoire.  
// Laboratoire départemental d'analyses vétérinaires et alimentaires. Chemin des Champs-de-la-Loge, CS 70216, 10006 Troyes Cedex.

### 310 447

C'est la population légale de l'Aube au 1<sup>er</sup> janvier 2026, soit une légère baisse par rapport à l'année dernière, selon l'Insee. La commune la plus peuplée est Troyes, avec 62 088 habitants, devant Romilly-sur-Seine (14 959) et Saint-André-les-Vergers (12 806) qui complètent le podium. La commune la moins peuplée est Ortilion avec 21 habitants.

### Karos

Près de 230 000 trajets, soutenus financièrement par le Département et Troyes Champagne Métropole, ont été proposés en 2025 dans l'Aube sur la plateforme de covoiturage Karos. Environ 1000 nouveaux covoitureurs ont rejoint cette appli de covoiturage pour les trajets du quotidien (domicile-travail, études, loisirs...).

### Reptile marin

La vidange du lac d'Orient, à l'automne dernier, a permis de mettre au jour une vertèbre de reptile de 15 cm de hauteur. Elle appartenait au pliosaure, prédateur marin carnivore d'il y a 135 millions d'années ! Propriété de Seine Grands Lacs, cette vertèbre pourrait, à terme, être exposée dans un musée. Une autre vertèbre, du même animal, avait été retrouvée dans les années 1990.



## LE GUIDE PRATIQUE DU DÉPARTEMENT

### Le rapport développement durable 2025

« Agir aujourd'hui pour préserver demain : telle est l'ambition qui guide l'action du Département de l'Aube » sont les mots du président Philippe Dallemagne en introduction du rapport développement durable 2025. Depuis la loi Grenelle 2 en 2010, les Départements sont tenus de présenter chaque année le bilan de leurs actions pour le développement durable dans tous leurs domaines d'intervention (espaces naturels, social, culture, tourisme, sport, éducation...).

### 3 FAÇONS D'OBTENIR GRATUITEMENT LE RAPPORT DÉVELOPPEMENT DURABLE 2025

1 Retournez ce coupon-réponse à : Département de l'Aube, direction de la Communication, BP 394, 10026 Troyes Cedex

Nom : .....

Prénom : .....

Adresse : .....

.....

.....

.....

Code postal : .....

Commune : .....

2 Envoyez vos coordonnées à [departement@aube.fr](mailto:departement@aube.fr)

3 Feuillotez/téléchargez le guide sur [aube.fr](http://aube.fr) (Guides pratiques)

Les informations ainsi recueillies font l'objet d'un traitement informatique de la part du Département de l'Aube et sont réservées exclusivement au protocole et à la direction de la Communication de l'Aube. Elles sont conservées durant un an. Conformément à la loi « informatique et libertés » du 6 janvier 1978 modifiée et au Règlement européen n° 2016/679/UE du 27 avril 2016, vous bénéficiez d'un droit d'accès, de rectification, de portabilité, d'effacement de vos données et de limitation du traitement. Vous pouvez également, pour des motifs légitimes, vous opposer au traitement des données vous concernant.

## TOURISME

### Voguer sur les lacs

Gestionnaire du littoral des lacs de la forêt d'Orient, le Département propose différents services aux plaisanciers disposant de bateaux. La navigation, ouverte depuis mars, est possible jusqu'en octobre.

#### DIENVILLE

La capitainerie de Port Dienville permet d'obtenir toutes les informations pour son forfait bateau à moteur, jet-ski et barque de pêche sur le lac Amance. Un contrat est établi pour chaque embarcation. Il est nécessaire de fournir, au plus tard trois jours avant la navigation, un permis de conduire en eau fluviale ou en mer, une attestation d'assurance, une carte de navigation ou un acte de francisation.

#### MESNIL-SAINT-PÈRE

Le port dispose de plus de 250 places sur trois pontons pour le mouillage. Les tarifs, variables selon la taille des bateaux, correspondent à l'emplacement dans le port, au droit de navigation sur le lac d'Orient, au raccordement à l'eau et à l'électricité, ainsi qu'à l'accès aux

sanitaires, au Wi-Fi et au parking. Les renseignements se prennent à la capitainerie de la Maison des lacs.

#### SÉCURITÉ

Les règles de barre et de route en vigueur sur le lac d'Orient et le lac Amance pour éviter les collisions sont les mêmes qu'en mer. Plusieurs zones, matérialisées par des bouées, sont interdites à la navigation (réserves naturelles, baignade, digues, etc.).

// Retrouvez toutes les informations sur les tarifs de mise à l'eau et les modalités dans la brochure *Tarifs de mise à l'eau*, disponible sur [aube.fr](http://aube.fr)

// Capitainerie de Port Dienville, 10500 Dienville. Tél. : 03 25 92 27 69. [dienville@aube.fr](mailto:dienville@aube.fr)

Maison des lacs – Capitainerie, 14, rue du Lac, 10140 Mesnil-Saint-Père. Tél. : 03 25 41 28 30. [port.mesnil@aube.fr](mailto:port.mesnil@aube.fr)

// [centre-sportif-aube.fr](http://centre-sportif-aube.fr)



# Shuwen Zeng

**Chargée de recherche CNRS au sein du laboratoire Lumière, nanomatériaux et nanotechnologies\* de l'Université de technologie de Troyes (UTT), Shuwen Zeng a été récompensée en décembre 2025 par la médaille de bronze du Centre national de la recherche scientifique.**



## Innovation

Avec des doctorants et des étudiants de l'UTT qu'elle encadre et d'autres chercheurs répartis dans le monde, Shuwen travaille sur de toutes petites molécules. Grâce notamment à l'ADN, elle développe des capteurs pour détecter plus rapidement et plus précisément des maladies. « *Des tests sont en cours avec des médecins et dans des instituts ; j'espère que ce sera au point d'ici à cinq ans.* »

## Investissement

Cette médaille récompensant les premiers travaux de jeunes chercheurs rend Shuwen « *heureuse et fière* ». Mais elle n'en fait pas une fin en soi. « *Je m'investis sur le long terme pour la santé* », explique celle qui espère ainsi obtenir plus de financements pour continuer d'expérimenter « *en toute liberté* ». L'une des trois valeurs de la devise française, qui lui est chère.

## Intégration

Naturalisée en 2025, la chercheuse avait découvert la culture française lors de recherches au laboratoire du CNRS à Singapour. « *Les professeurs et les étudiants buvaient le café ensemble, échangeaient, c'était convivial, moins hiérarchique.* » Elle a fait sien ce mode de vie et a aussi facilement adopté la gastronomie auboise : andouillette de Troyes, quiche au chaource et champagne !

\* « Nano » signifie « petit » en sciences.

## REPÈRES

### 1988

Naissance à Ganzhou (Chine).

### 2014

Obtient son doctorat à l'Université de technologie de Nanyang (Singapour).

### 2018

Reçoit la prestigieuse bourse européenne Marie Skłodowska-Curie et intègre le XLIM, un institut de recherche du CNRS et de l'université de Limoges.

### 2021

Recrutée par le CNRS au sein du laboratoire Lumière, nanomatériaux et nanotechnologies de l'UTT.

### 2025

Médaille de bronze du CNRS, attribuée pour la première fois dans l'Aube.



## EXPOSITION

### Passavant le meilleur

L'exposition « Passavant le meilleur! La Champagne au temps des Comtes » est enrichie d'une programmation culturelle et de nombreuses activités. Voici quelques rendez-vous à ne pas manquer :

- 6 mai à 15 h : « Un grand maître au temps des comtes : Chrétien de Troyes. Un nom, une œuvre, des énigmes ». Conférence de Karin Ueltschi-Courchinoux, professeur de langue et littérature du Moyen Âge. Société académique de l'Aube, Troyes.

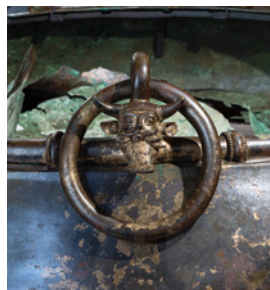
À la Cité du Vitrail, Troyes

- 6 mai à 18 h : présentation de l'exposition. Conférence d'Arnaud Baudin, commissaire scientifique de l'exposition.
- 20 mai, 17 juin, 29 juillet et 26 août à 14 h 30 : atelier jeune public « Emblématique comtale ». À travers les armoiries, les sceaux et les carreaux de pavement, les enfants partent à la découverte des emblèmes des comtes de Champagne.
- 8 juillet et 5 août à 10 h 30 : activité en famille : « Le conte du comte », conte participatif, inspiré du contenu de l'exposition.
- 14 juin, 25 juillet et 16 août à 10 h 15 : Atelier verre (*fusing* ou vitrail Tiffany).

// « Passavant le meilleur! La Champagne au temps des Comtes ». Du 5 mai au 31 octobre. Hôtel-Dieu-le-Comte à Troyes. Billet couplé avec l'entrée à la Cité du Vitrail : 7 euros. Gratuit le premier dimanche du mois. Tout le programme sur [passavant.aube.fr](http://passavant.aube.fr) et plus d'informations en page 22.



**JUSQU'AU 21 JUIN**  
**LAVAU, UN PRINCE CELTE EN BORD DE SEINE VERS 450 AVANT NOTRE ÈRE**



Musée d'Art moderne, Troyes.

**JUSQU'AU 19 JUILLET**  
**BARTHOLDI, CHAMPOLLION ET LE SPHINX – MONUMENTS PUBLICS EN DÉBAT**

Le monument à Jean-François Champollion d'Auguste Bartholdi, conservé jusqu'ici dans la cour d'honneur du Collège de France, à Paris, est exposé dans l'Aube lors de cette exposition. Musée Camille-Claudel, Nogent-sur-Seine.

**DU 27 AVRIL**  
**JUSQU'EN JUILLET**  
**LES JUIFS DE CHAMPAGNE AU CŒUR DE LA VIE MÉDIÉVALE**

- Du 27 avril au 3 mai : Ramerupt.
- Du 3 au 10 mai : Dampierre.
- Du 10 au 17 mai : Lhuître.
- En juillet : Bar-sur-Seine.

**DU 28 AVRIL**  
**AU 30 SEPTEMBRE**  
**MATIÈRES EN JEU – IMAGES ET FORMES TEXTILES**

Musée de la Maille, mode et industrie, Troyes.

**DU 2 MAI AU 27 SEPTEMBRE**  
**LES CHÂTEAUX À L'ÉPOQUE DE JEAN DE JOINVILLE**

Abbaye de Clairvaux, Ville-sous-la-Ferté.

**DU 5 MAI AU 31 OCTOBRE**  
**NOUVELLES REINES**

Photographies de Sandra Reinflot. Cité du Vitrail, Troyes.

**DU 12 MAI AU 4 OCTOBRE**  
**LE ROMAN DE RENART**

Street art et illustration narrative inspirés des anciens récits animaliers. Commanderie d'Avalleur, Bar-sur-Seine.

**DU 2 AU 6 JUIN**  
**GRAINES D'ARTISTES DU MONDE ENTIER**

Exposition des créations des 100 lauréats du concours International d'arts plastiques sur la beauté du vivant. Espace Argence, Troyes.

**DU 17 JUIN AU 19 NOVEMBRE**  
**FEMMES DES ANNÉES (11)80-(12)80**

Regards sur une Champagne au féminin. Archives départementales de l'Aube, Troyes.

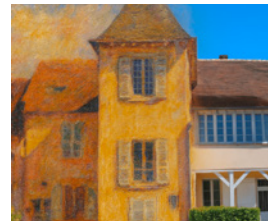
**DU 20 JUIN AU 2 AOÛT**

**HOMMAGE À NOÉMIE CARVALHO**

Céramique. La Maison du Boulanger, Troyes.

**DU 20 JUIN AU 20 SEPT.**

**RENOIR EN SES DEMEURES**



Voyage à travers les demeures d'Auguste Renoir et de son épouse Aline. Maison et atelier Renoir, Essoyes. Plus d'informations : [essoyes.fr](http://essoyes.fr)



**ORCHESTRE SYMPHONIQUE DE L'AUBÈ**

**30 ET 31 MAI**

**LE CŒUR FAIT SON CINÉMA**

Mahler, Wagner, Mozart, Debussy, Rossini, Haendel, Delerue, Beethoven. L'ensemble vocal Maurice Emmanuel joindra ses voix au *Requiem* et à l'*Ode à la joie*.

- 30 mai à 18 h.
- 31 mai à 10 h 30. Centre de congrès de l'Aube, Troyes.
- 31 mai à 20 h 30. Espace François-Mitterrand, Romilly-sur-Seine.

## CONCERTS

**25 AVRIL**  
**SAM SAUVAGE**



Chanson française. Dans le cadre des Nuits en + des Nuits de Champagne. La Chapelle Argence, Troyes.

**26 AVRIL, 10 MAI ET 31 MAI**

**CONCERT SOLIDAIRE DE PRINTEMPS**

Chanson française. À l'initiative du Conseil départemental jeunes de l'Aube, avec l'association Quinte et Chante.

- 26 avril à 15 h 30, salle des fêtes, La Vendue-Mignot.
- 10 mai à 15 h 30, église, Bérulle.
- 31 mai à 15 h, église, Le Pavillon-Sainte-Julie. Collecte de dons alimentaires et vestimentaires pour la Croix-Rouge sur place.

**29 MAI**

**BACHAR MAR-KHALIFÉ – POSTLUDES**

Musique libanaise. Théâtre de La Madeleine, Troyes.

**6 JUIN**

**CAMILLE LAÏLY**



Chanson française. Théâtre Le Quai, Troyes.

**12 JUIN**

**BERGER STORY**

Avec Élodie Frégé. Plus d'une centaine de choristes vont revivre les tubes de Michel Berger. Chanson française. Le Cube Troyes, Troyes.

**13 JUIN**

**ROCK'N GIRLS POWER**

Little Odetta, Kim Melville, Jewly Rock. La Chapelle Argence, Troyes.

**13 JUIN**

**BÉCHÈRE EN FÊTE**

Romilly-sur-Seine.

**18 JUIN**

**UZI FREYJA**

Hip-hop et punk. Dans le cadre des Nuits en + des Nuits de Champagne. La Chapelle Argence, Troyes.

**3, 4 ET 5 JUILLET**

**BIKER TROPHY**

Festival rock. Avec concerts hommage à ZZ Top, Tina Turner, Johnny Hallyday. Parc de la Béchère, Romilly-sur-Seine.

## SPECTACLES

**26 AVRIL**

**LA VÉRITÉ**

Avec Clotilde Courau, Sylvie Testud, Stéphane de Groodt. Comédie. Théâtre de Champagne, Troyes.



**PATRIMOINE**

**Les 25 ans de l'Orchestre symphonique de l'Aube**

Pour célébrer son quart de siècle, l'Orchestre symphonique de l'Aube propose un concert anniversaire fin juin au Centre de congrès de l'Aube. La recette de ce spectacle événementiel : une pincée d'héroïsme avec le *Guillaume Tell* de Rossini, deux cuillères de rêve nordique avec *Peer Gynt*, un zeste de folie pétillante extrait d'*Orphée aux Enfers*, une bonne dose de frissons issus de la *Danse macabre*, un glaçage élégant avec la *Valse des Patineurs*... et pour finir, une généreuse chantilly au goût slave avec Dvořák. Servi avec passion et virtuosité, et à savourer sans modération !

// Concert anniversaire de l'Orchestre symphonique de l'Aube : samedi 27 juin à 18 h et dimanche 28 juin à 10 h 30, Centre de congrès de l'Aube, Troyes.

// Concert suivi d'un cocktail réservé aux abonnés.

**28 AVRIL**

**HA HA HA**

Spectacle clownesque. Espace Didier-Bienaimé, La Chapelle Saint-Luc.

**28 AVRIL**

**AUX SUIVANTES !**

Théâtre. Théâtre de La Madeleine, Troyes.

**29 AVRIL**

**MATHIEU MADÉNIAN – À PLEURER DE RIRE**

One-man show. Théâtre de Champagne, Troyes.

**30 AVRIL**

**MARIE ITURRALDE – SOURIS !**

One-woman show. Le Troyes fois plus, Troyes.

**30 AVRIL**

**WALLY – MA DISTINCTION**

Récit théâtral. L'Art Déco, Sainte-Savine.

**5 MAI**

**GRO BABOUK ANLÈR**

Spectacle musical en créole réunionnais. L'Art Déco, Sainte-Savine.

**5 MAI**

**LA VALISE**

Burlesque. Espace Gérard-Philippe, Saint-André-les-Vergers.

**7 MAI**

**EN ATTENDANT GODOT**

Théâtre. Théâtre de La Madeleine, Troyes.

**12 MAI**

**SŒURS**

Théâtre. Théâtre de La Madeleine, Troyes.

**DU 14 AU 17 MAI**

**NAMHAR**

Spectacle équestre. Théâtre équestre de Champagne, Radonvilliers.

**RENSEIGNEMENTS ET RÉSERVATIONS**

**L'ART DÉCO**

à Sainte-Savine. Tél. : 03 10 72 02 79.

**ESPACE DIDIER-BIENAIMÉ**

à La Chapelle Saint-Luc. Tél. : 03 25 74 92 12.

**ESPACE JEAN-PIERRE-DAVOT**

à Bar-sur-Aube. Tél. : 03 25 27 19 05.

**ESPACE GÉRARD-PHILIPPE**

à Saint-André-les-Vergers. Tél. : 03 25 49 62 81.

**MAISON DU BOULANGER POUR LES THÉÂTRES DE TROYES**

Tél. : 03 25 40 15 55.

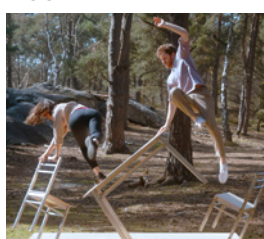
**19 MAI**

**DUO NELSON – FORÊTS**

Spectacle musical jeune public. L'Art Déco, Sainte-Savine.

**20 MAI**

**MOON**



Spectacle vivant et acrobatique. Suivi d'un atelier sur l'équilibre.

À partir de 6 ans. Théâtre de verdure de l'Espace Didier-Bienaimé, La Chapelle Saint-Luc.

**28 MAI**

**ANTONIA DE RENDINGER – SCÈNES DE CORPS ET D'ESPRIT**

One-woman show. Théâtre Le Quai, Troyes.

**9 JUIN**

**LE LAC DES CYGNES**

Ballet et orchestre. Le Cube, Troyes.

**13 JUIN**

**ROLAND MAGDANE – CLAP DE FIN**

One-man show – Tournée d'adieu. Le Cube, Troyes.

**27 JUIN**

**LE CASSE DE L'ANNÉE**

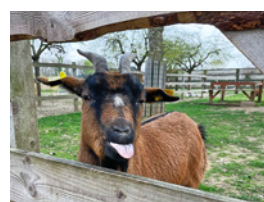
Comédie. Avec Booder. Le Cube, Troyes.



**ANIMATIONS**

**26 AVRIL**

**UN DIMANCHE À LA CAMPAGNE : LES 30 ANS**



Près d'une cinquantaine de sites agricoles et ruraux ouvrent leurs portes pour une journée autour de la découverte du savoir-faire local, de dégustations, d'animations culturelles...

Dans l'Aube et en Haute-Marne. Plus d'informations sur terres-et-vignes.org

**26 AVRIL**

**MARCHÉ DE CRÉATEURS**

Place du marché, Sainte-Savine.

**3 MAI**

**MATINALE DE L'ABBAYE DE CLAIRVAUX.**

Ville-sous-la-Ferté.

**3 MAI**

**SORTIE BOTANIQUE**

Par la Société auboise de botanique. Départ de l'église, Mussy-sur-Seine.

**7 MAI ET 11 JUIN**

**HAPPY HOURS**

Visites-dégustations. Musée Camille-Claudé, Nogent-sur-Seine.

**9 ET 10 MAI**

**FÊTE DU BEIGNET DE CHOUCROUTE**



Hampigny.

**10 MAI**

**FESTIVAL DES JARDINS**

Expo-vente autour du jardin et animations. Par le Syndicat d'initiative de Rumilly-lès-Vaudes. Rumilly-lès-Vaudes.

**12 MAI**

**OUVERTURE DE LA COMMANDERIE D'AVALLEUR**



Bar-sur-Seine. Tout le programme des animations de la saison 2026 sur aube.fr

**14 MAI**

**FÊTE DES PLANTES, MARCHÉ DE POTIERS ET GRAND MARCHÉ DU TERROIR**

Bergères.

**14 MAI**

**FOIRE DE L'ASCENSION**

Plancy-l'Abbaye.

**16 MAI**

**NUIT EUROPÉENNE DES MUSÉES**

- Visite de la Cité du Vitrail, Troyes.
- Visite des musées de Troyes.
- Visite de la Malterie de Champagne, La Chapelle Saint-Luc.
- Une amitié sans clap de fin, théâtre musical, centre culturel Renoir, Essoyes.
- Animations et flash tattoos, musée Camille-Claudé, Nogent-sur-Seine.

**20 MAI**

**COURSE DE DRAISIENNES**

Chapelle du Parc, Sainte-Savine.

**DU 20 MAI AU 27 JUIN**

**SORTIES NATURE**

par le Conservatoire d'espaces naturels de Champagne-Ardenne. Découverte de la faune et de la flore, d'orchidées sauvages, observation d'insectes, etc. Estissac, Baroville, Sainte-Maure, Lentilles. Plus d'informations sur cen-champagne-ardenne.org/ evenements

**DU 18 AU 22 MAI**

**FESTIVAL PREMIÈRE MARCHÉ**

Cinéma. CGR, Troyes.

**30 MAI**

**FÊTE D'OUVERTURE DU PORT**

Dienville.

**30 ET 31 MAI**

**AUBAMERICAN DAYS**

Avec 1500 véhicules américains. Aérodrome, Brienne-le-Château.

30 ET 31 MAI

**MONUMENTS EN PLEINE FORME**

Activités sportives et bien-être. Château de La Motte-Tilly.

6 ET 7 JUIN

**RENDEZ-VOUS AUX JARDINS**

Château de La Motte-Tilly.

7 JUIN

**BAR AUX LIVRES**

Halle, Bar-sur-Aube.

DU 13 AU 15 JUIN

**JOURNÉES EUROPÉENNES DE L'ARCHÉOLOGIE**

Dégustation des produits du Néolithique.

Musée Camille-Claudé, Nogent-sur-Seine.

21 JUIN

**FÊTE DE LA MUSIQUE****CONFÉRENCES**

12 MAI

**IA GÉNÉRATIVE : LA CRÉATION EN DANGER**

Avec Jean-Baptiste Colin, artiste-peintre, enseignant en design graphique.

Par l'Université populaire de l'Aube. À 18 h 30. Auditorium, Saint-Julien-les-Villas.

16 MAI

**LES MONUMENTS DU PATRIMOINE AUBOIS EN CARTES POSTALES ANCIENNES**

Avec Jean-Pascal Bibolet. Par l'Académie troyenne d'études cartophiles (Atec). À 16 h. Auditorium, Saint-Julien-les-Villas.

18 MAI

**ATELIER-JEU : APPRENDRE À GÉRER SON BUDGET AVEC LA BANQUE DE FRANCE**

À 9 h. Le Rucher créatif, Troyes.

23 JUIN

**LA FRANCE ÉTERNELLE, UNE ENQUÊTE ARCHÉOLOGIQUE**

Avec Jean-Paul Demoule, archéologue.

Par l'Université populaire de l'Aube. À 18 h 30. Auditorium, Saint-Julien-les-Villas.

6 JUIN

**GRANDE SOIRÉE PHOTOS ET DÉCOUVERTE DE L'ASSOCIATION**

Par les Amis de Champollion.

Maison des associations, Troyes.

11 JUIN

**LÉOPOLD SÉDAR SENGHOR : ART ET POÉSIE DANS L'APRÈS-GUERRE**

Avec Juliette Faivre-Preda, conservatrice du musée d'Art moderne.

Par les Amis du musée d'Art moderne. À 18 h. Amphithéâtre du Campus des Comtes de Champagne, Troyes.

20 JUIN

**LES VISAGES DE TROYES**

Avec Didier Leroy et Emmanuel Saint-Mars. Par l'Académie troyenne d'études cartophiles (Atec). À 16 h. Auditorium, Saint-Julien-les-Villas.

**SPORT****DU 25 AVRIL AU 11 JUILLET\* CHAMPIONNAT DE FRANCE DE MOTOBALL**

Matches du SUMA.

- 25 avril : Bollène.
  - 2 mai : Valréas.
  - 23 mai : Saint-Georges.
  - 24 mai : inauguration de la nouvelle tribune et match événement.
  - 11 juillet : Neuville-du-Poitou.
- Stade Gaston-Arbouin, Troyes.

2 MAI

**FOOTBALL**

Estac – Stade lavallois Mayenne FC. Stade de l'Aube, Troyes.

DU 2 AU 30 MAI\*

**HANDBALL**

Matches de Rosières-Saint-Julien (Nationale 2 féminine).

- 2 mai : Bully-les-Mines.
  - 30 mai : Corbie.
- Gymnase Fernand-Ganne, Saint-Julien-les-Villas.

Matches de Sainte-Maure-Troyes (Nationale 2 féminine).

- 10 mai : Saint-Quentin.
  - 17 mai : Crépy-en-Valois.
- Salle omnisports, Troyes.

\* Sous réserve de modifications.

10 MAI

**COURSE À PIED**

Semi-marathon de Troyes et championnat de France du 10 km. Troyes.

25 MAI

**BREAK DANCE**

Royal Battle Kids.

Compétition internationale présentée par Sidney, présentateur mythique de l'émission télévisée *H.I.P H.O.P.* Hôtel de ville, Troyes.

25 MAI

**CYCLISME**

Paris-Troyes. Départ de Colombey-les-Deux-Églises. Arrivée devant le Stade de l'Aube, Troyes.

6 ET 7 JUIN

**TRIATHLON DES LACS**

Lusigny-sur-Barse.

21 JUIN

**ATHLÉTISME**

Meeting international de Troyes-Aube. Stade Pierre-Voilquin, Troyes.

28 JUIN

**TRIATHLON DE L'AUBE-TROYES-DIENVILLE**

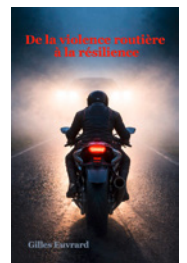
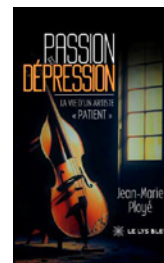
Dienville.

DU 28 JUIN AU 5 JUILLET

**INTERNATIONAUX DE TENNIS DE TROYES**

Tournoi Challenger. Terrains du TCT, Pont-Sainte-Marie.

Kiosque

**LES DERNIÈRES PARUTIONS : LIVRES, CD, DVD, PODCASTS****PASSION ET DÉPRESSION – LA VIE D'UN ARTISTE « PATIENT »**

De Jean-Marie Ployé.

Le Lys Bleu. 18 €. Roman. Cofondateur en 1965 du groupe vocal Les Octaves, l'auteur a vécu une intense aventure musicale. Il retrace cette odyssee fraternelle jusqu'à la rupture. Commence alors un autre chemin, fait de solitude, de chute, puis d'une lente renaissance.

**UNE SIMPLE APPARITION**

De Rodolphe Barry. Éditions Finitude. 21,50 €. Roman.

L'auteur prolonge la vie de l'écrivain américain Nick Tosches dans un vrai roman fantasque où

l'on croise : des mafieux new-yorkais, une bibliothécaire italienne, un pianiste devenu fou, un poète médiéval brûlé vif, mais aussi Johnny Depp !

**DE LA VIOLENCE ROUTIÈRE À LA RÉSILIENCE**

De Gilles Euvrard.

Témoignage. L'Aubois raconte comment il a survécu à un grave accident de la route en 2021 et réussi à surmonter les conséquences physiques et psychologiques du traumatisme. Un vrai livre de sensibilisation et de prévention. Disponible en lecture gratuite sur [eaux-puiseaux.net](http://eaux-puiseaux.net)

**SPORT****Les 60 ans du lac d'Orient**

Inauguré le 29 mars 1966, le lac d'Orient méritait bien une journée d'animations à Mesnil-Saint-Père. Le Département en profite pour organiser son événement « L'Aube en mode sport nature », avec des initiations sportives et de pleine nature. L'EPTB Seine Grands Lacs (gestionnaire des lacs), le Parc naturel régional de la forêt d'Orient et Les Amis du Parc organisent des conférences, visites et sorties nature. Un village de l'eau et de la sécurité ainsi qu'un marché de producteurs locaux sont au programme. Des tarifs spéciaux « 60 ans » pour les pédalos et les vélos sont prévus ce jour-là.

// Samedi 23 mai, Mesnil-Saint-Père. Plus d'informations sur [aube.fr](http://aube.fr)



# EXPOSITION À TROYES

Cité du Vitrail - Hôtel-Dieu-le-Comte  
31 quai des Comtes de Champagne

5 MAI

> 31 OCTOBRE

2026



# PASS- AVANT LE **LA CHAMPAGNE AU TEMPS DES COMTES** MEIL- LEUR !

Plus d'informations :

[passavant.aube.fr](http://passavant.aube.fr)

Avec la participation de

Mécènes de l'exposition

Un événement



Statue de Jeanne, reine de France et de Navarre, comtesse de Champagne, en fondatrice du Collège de Navarre (Paris), vers 1310.  
Berlin, Staatliche Museen zu Berlin, Skulpturensammlung und Museum für Byzantinische Kunst, Inv. Nr. 206. © Arche Verlag SWS, Skulpturensammlung