

L'Aube nouvelle

Aube
Conseil Général

LE JOURNAL DU
CONSEIL GÉNÉRAL
N° 59 printemps 2007



EN IMAGES

Le printemps
des orchidées
page 16



ZOOM

tous
en selle !
page 18



Ⓢ BUDGET DU CONSEIL GÉNÉRAL

*Agir partout,
pour tous*

02 * au fil de l'Aube

- > La Technopole de l'Aube accueille un laboratoire pharmaceutique
- > Équiper l'Aube en débriailleurs pour sauver des vies
- > Béton Masoni, premier bétonnier de la région
- > Télévision : la TNT arrive en juin
- > Ambassadeur : Michel Lacos, verbicruciste au *Figaro*
- > À l'honneur : Gingolph Gateau, un artiste pluriel
- > À la découverte des énergies renouvelables

07 * événement

Honneur à nos athlètes

La remise du trophée Olympe Aube.

08 * économie

Portrait de Manoir Industries

Portée notamment par l'aéronautique, la forge de Bar-sur-Aube accentue sa montée en puissance.

10 * dossier

Le budget 2007 du Conseil général



Poursuite des investissements pour faire de l'Aube un territoire attractif et harmonieux.

16 * en images

Fascinantes orchidées

Bouquets d'orchidées sauvages de l'Aube.

18 * zoom

Ça roule pour les Aubois !

La pratique du vélo sous toutes ses formes.

20 * histoire

Gueules grises et culs blancs

L'épopée des mineurs d'argile et des céramistes de Villenauxe-la-Grande.

22 * pratique

Le secteur viticole recrute

Se former aux métiers de la vigne et du vin.

23 * vos élus ont la parole

Libre expression des conseillers généraux.

25 * buissonnière

Livres, expos, sorties du printemps.

L'Aube nouvelle DIRECTEUR DE LA PUBLICATION : Philippe Adnot. RÉDACTRICE EN CHEF : Pascale Morand. RÉDACTION : Marie-Pierre Moyot. Conseil général de l'Aube, hôtel du département, BP 394, 10026 Troyes Cedex. SITE INTERNET : www.cg-aube.com E-MAIL : cg-aube@cg10.fr Tél. : 03 25 42 50 50. Fax : 03 25 42 51 74. PHOTOS DE COUVERTURE : Bios, Philippe Roux, DR. CONCEPTION-RÉALISATION : L'AGENCE. DISTRIBUTION : La Poste. IMPRESSION : Québecor. TIRAGE : 143 000 ex. ISSN : 1 169-9973.

► IMPLANTATION D'ENTREPRISES

Un laboratoire pharmaceutique sur la Technopole



Pascal Bourguignon

LE LABORATOIRE PHARMACEUTIQUE AAA s'installera sur le parc de la Technopole de l'Aube (Troyes-Rosières), à proximité des entreprises Ariès Packaging et Abscisce.

La société française AAA, active dans le domaine de la médecine nucléaire, a choisi la Technopole de l'Aube pour y implanter un laboratoire de production pharmaceutique destiné à servir le Nord-Est de la France et l'Est parisien. Son choix n'est pas anodin. L'environnement de la Technopole – jugé conforme à l'image de l'entreprise – et l'excellente connexion autoroutière – impérieuse pour la diffusion rapide de son produit – ont motivé sa décision. Les dirigeants ont également salué l'accueil, la réactivité et le soutien des collectivités aubois.

La société AAA construira donc prochainement un bâtiment de 400 m² sur un terrain de 2 800 m², déjà viabilisé, vendu par le Conseil général. Elle y fabriquera un produit innovant : le Gluscan®. Il s'agit d'une

solution injectable utilisée pour déceler les tumeurs cancéreuses par TEP (tomographie par émission de positrons). Retenue dans le plan Cancer, la TEP est actuellement la méthode de diagnostic la plus innovante. Le Gluscan® a la particularité d'avoir une durée de vie très courte (seulement dix heures), d'où l'importance de la desserte autoroutière.

Fondée en mars 2002, AAA (26 salariés, 5 millions d'euros de chiffre d'affaires) dispose déjà de deux sites de production en France (Ain) et en Italie. Dans un premier temps, elle pense créer à Troyes une dizaine d'emplois qualifiés (pharmaciens industriels, par exemple). Des développements sont à l'étude, notamment autour de nouveaux produits, et AAA espère attirer d'autres sociétés sur la Technopole.



Vous avez créé ou repris une entreprise en 2005 ou 2006 ? Participez au premier concours départemental de la création et de la reprise d'entreprise ! En jeu quatre prix de 1 000 à 6 000 euros (Conseil général, CCI, banques BNP Paribas et BPLC, ville de Bar-sur-Aube). Contact : Aube initiative, au 03 25 43 70 45.



PHILIPPE ADNOT, sénateur, président du Conseil général de l'Aube.

Les conseillers sont rarement les payeurs

L'Aube nouvelle détaille le budget du Conseil général. Les chiffres comptent... mais pas autant que les réalisations qu'ils permettent. Avec la décentralisation, de nouvelles responsabilités nous ont été confiées. Pourtant, un principe n'a pas changé. Nous restons partisans d'une maîtrise budgétaire qui nous permette d'investir. Investir dans ce qui va créer de la richesse : tel est notre leitmotiv. Pour cela, il faut inscrire ses actes dans une vision d'ensemble – et dans la durée. Il faut aussi des nerfs solides pour dire non à ceux qui voudraient augmenter sans

cesse les dépenses de fonctionnement. Les conseillers ne manquent pas pour proposer telle ou telle opération intéressante isolément, mais sans cohérence avec le reste. Or, ces conseillers sont rarement les payeurs... et ils seraient les premiers à se plaindre si les impôts augmentaient ! C'est l'honneur des conseillers généraux de savoir garder le cap et de pouvoir ainsi investir pour le long terme, tout en étant solidaires. Les premiers fruits sont là. La population augmente alors qu'elle baisse dans les départements alentour. Et des entreprises nouvelles, prometteuses, se développent.

Ⓛ SANTÉ PUBLIQUE

Pour sauver les victimes d'arrêt cardiaque

Chaque année en France, 60 000 personnes décèdent subitement, dans la rue ou à la maison. La plupart d'entre elles sont victimes d'un arrêt du cœur. Pour améliorer les chances de survie sans séquelles des victimes de fibrillation cardiaque, le Conseil général se propose d'aider les communes de l'Aube à s'équiper en défibrillateurs externes automatiques (DEA). Il s'agit de petits boîtiers destinés à synchroniser l'activité électrique du cœur à l'aide de chocs électriques délivrés par des électrodes posées sur la poitrine. Cela permet de faire "repartir" le cœur en cas d'arrêt cardiaque.

AGIR PRÉCOCEMENT

Les DEA sont conçus pour être utilisés après une formation minimale. Installés dans les lieux publics, ils permettraient à des volontaires, secouristes ou non, d'agir précocement, avant l'arrivée des intervenants de l'urgence. Quand on sait que seuls 2 % des victimes d'arrêt cardiaque s'en sortent et que le taux de survie sans séquelles baisse de 10 % par minute, on comprend l'enjeu. L'utilisation du DEA dans les cinq minutes qui suivent l'arrêt cardiaque, accompagnée

d'une prise en charge spécialisée, porte les chances de survie à 75 %. Afin d'équiper largement le département, le Conseil général prendra en charge une partie du coût des appareils, qui est de l'ordre de 1 500 euros hors taxes. Dans l'Aube, 40 véhicules de secours et d'assistance aux victimes (VSAV) sont déjà équipés d'un défibrillateur cardiaque, ce qui représente 23 points de proximité en plus des Services mobiles d'urgence et de réanimation (Smur) de Troyes, Romilly-sur-Seine et Bar-sur-Aube.



DÉMONSTRATION DE L'UTILISATION d'un défibrillateur externe automatique.

JACQUES LEVESQUÉ



Ⓛ ORIENTATION

Demandez Aube Sup 2007 !

Lycéens, découvrez toutes les formations supérieures dispensées dans l'Aube grâce à *Aube Sup 2007*. Un guide pratique (72 pages) réalisé par le Service d'information et d'orientation universitaire (Siou) avec l'appui du Conseil général.

> Conseil général, Communication, au 03 25 42 50 28.

Ⓛ PROTECTION DE L'ENFANCE

Un "village d'enfants" à Troyes

À l'horizon 2008-2009, la fondation Mouvement pour les villages d'enfants (MVE) ouvrira son neuvième "village d'enfants" dans l'agglomération troyenne. Cette structure accueillera une quarantaine d'enfants – des grandes fratries – confiés par la justice à l'Aide sociale à l'enfance, service de l'administration départementale. Le Conseil général, qui autorisera l'ouverture de l'établissement, financera le séjour des enfants. Quant aux éducateurs (une quarantaine), ils seront recrutés par la fondation MVE.

> www.lesvillagesdenfants.com

▷ BTP

Béton Masoni dans la cour des grands

Restée familiale, l'entreprise de Barberey-Saint-Sulpice est devenue le premier bétonnier de Champagne-Ardenne.



Agence PH11

Le nouveau campus universitaire et la résidence Central Park à Troyes aujourd'hui... Le Stade de l'Aube, le TGV Est et les autoroutes A5 et A26 hier... Il serait fastidieux d'énumérer tous les gros chantiers auxquels Béton Masoni a participé. L'activité de cette société fondée en 1953 à La Chapelle-Saint-Luc par Angel Masoni n'a cessé de croître, avec une accélération au cours des cinq dernières années. « Nous jouons aujourd'hui dans la cour des grands », indique Daniel Masoni, qui a succédé à son père il y a dix ans. Forte de treize centrales de production fixes installées dans l'Aube, la Marne, la Haute-Marne et l'Yonne, auxquelles s'ajoutent deux centrales mobiles qui lui permettent

de réaliser des chantiers partout en France, l'entreprise a produit 400 000 m³ de béton en 2006. Cela représente 940 000 tonnes de sable, de gravillon et de ciment ! Un chiffre vertigineux qui la situe au sommet de la pyramide dans la région. Béton Masoni ne compte pas s'arrêter en si bon chemin. Son dirigeant dit avoir « d'importants projets » pour fin 2007, début 2008... Il faut donc s'attendre à voir cette société, indépendante à 100 %, continuer à grossir et franchir le cap des 30 millions d'euros de chiffre d'affaires. Béton Masoni emploie actuellement 80 à 100 salariés selon les saisons.

► Groupe Masoni : 2, allée du Château, Barberey-Saint-Sulpice – Tél. : 03 25 76 67 22.

▷ HÔTEL DU DÉPARTEMENT Le Conseil général étudie un second projet

En attendant que la justice se prononce, le Conseil général a lancé un second concours d'architecture pour l'extension de l'Hôtel du département. L'objectif est de gagner du temps en cas de jugement défavorable du tribunal administratif de Châlons-en-Champagne. Rappelons que le projet, mis en cause par une association, avait obtenu le permis de construire du préfet en février 2006, suite à l'avis favorable de la commission du secteur sauvegardé de Troyes et à l'avis favorable et sans réserves de l'architecte des Bâtiments de France. Ce permis est actuellement suspendu en attendant le jugement sur le fond.

▷ TROYES

Magasins d'usine : profil d'acheteur



LA NOUVELLE ENTRÉE, EN PAN DE BOIS, de McArthurGlen Troyes. Le centre de marques emploie 530 personnes.

Avec 23 nouvelles boutiques sur 5 000 m², des marques plus haut de gamme et plus mode, McArthurGlen Troyes compte capter davantage de Parisiens. Abstraction faite des Troyens (un tiers des 2,8 millions de visiteurs), le client du centre de marques de Pont-Sainte-Marie est plutôt nomade : il habite à 1 h 46 min de Troyes. Il vient trois à quatre fois par an et dépense en moyenne 228 euros à chaque visite. Il prend son temps (plus de trois heures). Et c'est un bon ambassadeur : neuf clients sur dix recommandent le centre à un ami.

► 3^e colloque européen sur les magasins d'usine, les 19 et 20 septembre à Troyes.
► www.magdus.fr



Véronique Sanson sera l'invitée d'honneur pour les vingt ans du festival Nuits de Champagne. Du 28 octobre au 3 novembre, à Troyes.



Prix départemental des métiers d'art, catégorie "Jeunes" : c'est désormais le Conseil général qui l'organise !

▶ AUDIOVISUEL

La TNT arrive en juin

Le 30 juin, les Aubeois pourront recevoir la télévision numérique terrestre (TNT). Grâce à cette nouvelle technologie, le signal diffusé sera de meilleure qualité. Surtout, d'autres chaînes seront accessibles sur le réseau des émetteurs terrestres : au total, 18 chaînes gratuites et 11 chaînes payantes (accessibles par abonnement). Pour recevoir la TNT lorsque l'on dispose d'une antenne râteau, il faut être équipé d'un téléviseur "TNT intégrée" ou acheter un adaptateur TNT (en vente dans les magasins spécialisés et dans les grandes surfaces). En revanche, l'adaptateur est inutile si l'on reçoit la télévision par câble ou par satellite. À partir de mars 2008, tous les téléviseurs en vente devront être compatibles avec la TNT. L'enjeu est de taille, car en novembre 2011, ce sera l'arrêt complet du signal analogique. Afin d'aider les plus démunis à s'équiper, un fonds d'aide a été créé par l'État.



▶ www.tnt-gratuite.fr
▶ www.tnt-france.com

▶ MAIZIÈRES-LA-GRANDE-PAROISSE

Un "authentique" petit biscuit

On connaissait déjà le biscuit de Fouchères... Il faut maintenant compter avec le Petit Maiziéron. Ce sablé artisanal pur beurre, élaboré en 1999 par le boulanger de Maizières-La-Grande-Paroisse, vient, lui aussi, de rejoindre la famille des Authentiques – des produits régionaux de

Champagne-Ardenne. Une signature qui lui a ouvert les portes des grandes surfaces (Intermarché et Casino). Le Petit Maiziéron est tant apprécié des gourmets que la biscuiterie Michel en produit 150 kg par semaine.

Fabriqué sans conservateur, ni colorant, vendu en sachets ou en coffrets de bois, il se décline aujourd'hui en huit saveurs : nature, vanille-chocolat, amande, noisette, caramel, rhum, citron et fleur d'oranger. Fort de ce succès, David Michel lancera en avril le Carré d'Othe : un sablé carrément bon... aromatisé à la pomme !

▶ Biscuiterie Michel,
Maizières-
La-Grande-Paroisse.
Tél. : 03 25 24 70 51.



Pascal Michard

>>> ambassadeur de l'Aube



MICHEL LACLOS,
les mots croisés
du Figaro, c'est lui !

Michel Laclos : retour à la case départ

Troyes, c'est toute ma jeunesse», s'enthousiasme le célèbre verbicruciste Michel Laclos. Né à Troyes en 1926, il y a vécu jusqu'en 1945, dans le Quartier-Bas, aujourd'hui nommé "tête du bouchon de Champagne", comme il aime à le souligner. « J'y ai même été apprenti fraiseur, avant de monter à Paris pour devenir comédien. J'écrivais des vers, je lisais énormément », se souvient-il. « Touche-à-tout, pour survivre », il a été libraire, directeur de collections, scénariste, puis journaliste pigiste à *Combat* et à *Paris Jour*. Avant d'entrer au *Figaro* comme journaliste professionnel. « J'y ai fait un peu de tout, même l'horoscope, sauf la politique et le sport. Au départ, les mots croisés ne m'intéressaient pas. Je considérais que c'était là une forme bâtarde de la littérature. » Dès 1972, il s'y est pourtant mis, avec succès, au point d'être aujourd'hui une référence incontournable. Il compose chaque semaine les grilles des suppléments magazines du *Figaro* ainsi que celle de l'édition du dimanche des quotidiens locaux. À côté des mots croisés, « qui demandent beaucoup de travail » (il peaufine son treizième recueil aux éditions Zulma), Michel Laclos jongle aussi avec les mots dans deux livres de textes humoristiques, *Trucs, machins et autres choses* et *Nouveaux trucs et machins* (Éd. Zulma). S'il habite aujourd'hui en Seine-et-Marne, revenir à Troyes est l'occasion de revoir de bons amis. « À un moment de ma vie, j'ai détesté Troyes... Puis je me suis réconcilié avec la ville, qui s'est embellie. Je suis même retombé amoureux de Troyes ! », avoue-t-il.

▶ "Troyes et moi", Michel Laclos,
Cahiers bleus/Librairie Bleue, 1999.



Centres de vacances et de loisirs : le Conseil général a revalorisé la subvention accordée aux organisateurs, afin d'alléger le prix de séjour réclamé aux familles.



Forum des technologies et de la performance : salon, ateliers, débats pour les PME. Université de technologie de Troyes, 14 juin – Tél. : 03 25 43 70 06.

>>> à l'honneur

☺ Aiguillé par la scène



Nadine Champenois

GINGOLPH GATEAU,
avec l'une de ses créations :
Les Bottes conçues pour
La Princesse au petit pois.

Il était une fois un jeune artiste aux multiples facettes, gentil "habilleur de caractères"... À 32 ans, Gingolph Gateau est créateur-costumier, scénographe, metteur en scène et comédien. C'est au fil de rencontres avec des troupes de théâtre, des plasticiens, des écrivains que le jeune Troyen a révélé ses talents. De la réalisation de ses premiers costumes de théâtre (en 1994) à la création (en 2005) de *Rendez-vous n'importe où* au Salon du livre jeunesse, qui signe la concrétisation « d'une véritable envie de monter une pièce », le parcours de Gingolph Gateau est riche d'expériences. Adaptation du livre de Thomas Scotto, ce spectacle, qui a été joué plusieurs fois à Troyes, tournera en 2007 à Langres, Besançon et Beauvais. « J'ai été

élevé au milieu des chiffons, entre une mère férue de couture, ayant travaillé dans une chemiserie de luxe, un père magasinier en bonneterie rapportant des coupons de tissu et le souvenir d'un grand-oncle tailleur », raconte-t-il. Avec un BTS d'expression visuelle et un Diplôme supérieur des arts appliqués (obtenus à l'ESAA de Troyes), Gingolph Gateau a ouvert son atelier à Troyes. Il vient de collaborer à la création du visuel du Dôme-Théâtre d'Albertville.

- > Exposition de costumes, musée de l'Ancienne Malterie, La Chapelle-Saint-Luc, du 10 au 27 mai.
- > Spectacle "Rendez-vous n'importe où" : Langres, les 14, 15 et 16 mai - Besançon, le 4 juin - Beauvais, le 12 juin.
- > Gingolph Gateau : 06 64 72 32 22.

☺ CHAPELLE-VALLON

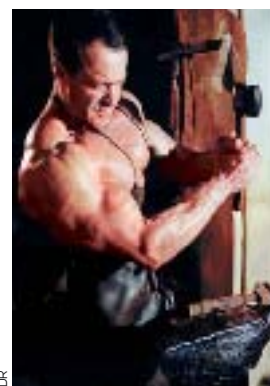
Récolter du vent

En fermant les yeux, on croit entendre un lointain ressac. Pourtant, au cœur de la plaine arcisienne, la houle odorante est une jachère fleurie. Les mâts sont ceux de douze éoliennes, plantées là en 2005 et en 2006. À Chapelle-Vallon, Jean-Pierre Sinton et son fils Xavier ont créé deux structures de production d'électricité "verte" par souci de diversification agricole. Quant à l'association Grange d'Éole - créée pour faire découvrir (toutes) les énergies renouvelables -, elle a mis en place trois sentiers de 4, 7 et 11 km qui sillonnent les parcs d'éoliennes. « Pour balayer les a priori, mieux vaut se faire son opinion », expli-



quent Gunther Diolot et Dominique Prince, présidents de l'association. En plus de cette balade insolite, ils proposent une exposition itinérante et des journées découverte dans le cadre de l'éducation à l'environnement. Actuellement au nombre d'une vingtaine, les premières éoliennes sont apparues dans l'Aube en 2005, à Champfleury. Huit autres projets de parcs (99 éoliennes, pour une production annuelle de 147 mégawatts) sont en attente d'autorisations.

- > Accès aux sentiers pédestres. À Chapelle-Vallon, prendre la voie de Troyes. Continuer sur le chemin jusqu'à la première éolienne (parking, plan de situation).
- > Grange d'Éole, Chapelle-Vallon. Tél. : 03 25 41 71 06 ou 06 23 78 77 13.



DR

☺ COLLECTION D'OUTILS

C'est en forgeant...

« Comme le forgeron forge le fer, le culturiste modèle son corps au feu de sa volonté. » C'est ainsi que Patrick Boyé, vice-champion du monde de body-building en 1997, mais aussi collectionneur d'enclumes, établit le parallèle entre ses deux passions. Alors qu'il a 21 ans, une photo d'Arnold Schwarzenegger est le déclic du choix du body-building. À 24 ans, c'est une visite au musée de l'Outil et de la pensée ouvrière qui le dirige vers les enclumes, lui qui - ébéniste de formation et antiquaire - collectionne déjà les outils. À 49 ans, ce Troyen continue de muscler sa collection, qui compte déjà 450 modèles, tout en s'entraînant pour des exhibitions de body-building.

- > "Enclumes et bigornes anciennes", Patrick et Évelyne Boyé, Éd. du Cabinet d'expertises. Tél. : 03 25 79 00 97.



MATTEL France. Tous droits réservés

☺ JEU DE LETTRES

Des as du Scrabble à Troyes

Début avril, Troyes sera la capitale du Scrabble... le temps du championnat de France (séries 1 à 4). Une première pour la Champagne-Ardenne. Pendant trois jours, 800 finalistes de toute la France s'y affronteront. Avec 49 licenciés, Troyes Scrabble est le plus gros club de la région. L'association auboise est fière d'organiser et d'encadrer cet événement, auquel le Conseil général a apporté son soutien. Assurément, ces journées vont compter triple.

- > 32^e championnat de France de Scrabble. Espace Argence, Troyes. Du 7 au 9 avril.

▶ SPORTS

Honneur à nos athlètes

Centre sportif de l'Aube, 7 avril 2007. Le Conseil général et le Comité départemental olympique et sportif remettent le trophée Olympe Aube aux 45 sportifs classés du département.

Dans le département, ils sont 29 garçons et 16 filles inscrits sur la liste des sportifs de haut niveau et sur celle des sportifs de la catégorie espoirs. Ces athlètes évoluent dans des disciplines très diverses : athlétisme, aviron, handball, cyclisme, mais aussi boxe, escrime, haltérophilie... Parce qu'ils représentent l'excellence, ce sont autant d'exemples pour les 54 000 Auboisiens licenciés des quelque 900 clubs du département. À l'exception du judo – quatrième sport pour le nombre de licences –, ce ne sont pas forcément les disciplines les plus populaires (football, handball et tennis) qui comptent le plus de sportifs classés. Ainsi, l'aviron – avec huit sportifs classés pour seulement 165 licenciés – tire remarquablement son épingle du jeu. Un phénomène que la DRJS* explique par le dynamisme des clubs locaux. C'est précisément pour aider ces clubs

que le Conseil général de l'Aube a mis en place un parrainage ; 34 athlètes, sportifs de haut niveau ou espoirs, en bénéficient déjà – ce qui représente une manne de 67 400 € pour leurs clubs.

Les 45 sportifs classés de l'Aube

ATHLÉTISME : Pierre Delsart et Jessie Saint-Marc (Troyes Omnisports).

AVIRON : Thibaud Biatek, Thibaut Célestin, Martin Gabriel, Charlotte et Félicie Gautherot, Benoît Goncalvès, Ludwig Hoeltzener et Lucie Moreau (Société nautique troyenne).

BASKET-BALL : Davy Masy (BD Saint-André-les-Vergers).

BOXE : Éric Lenfant (Stade troyen).

CANOË KAYAK : Romain Gamory, Tom Kettani-Latu et Louis Reines (Club nautique auboisi).

CYCLISME : Gaël Bernard, Magali Mocquery, Cédric Pineau et Romain Villa (UVA) et Mehdi Sichler (UVCA Troyes).

ÉQUITATION : Sophie Mariller (Ch. De Champagne).

ESCRIME : Sandrine Dumoulin (CE Aix-en-Othe).

FOOTBALL : David Gigliotti et Blaise Matuidi (Estac).

GYMNASTIQUE : Clara Della Vedova (Les Bergeronnettes) et Anne Moreau (HTG).

HALTÉROPHILIE : Ali Ben Hadj et Stéphane Herrgott (Troyes omnisports) et Alexandre Grougrou (CA savinien).

HANDBALL : Ema Canaud (Sainte-Maure), Wendy Lawson et Simon Mayayo (Rosières).

JUDO : Quentin Cossez et Edvin Hovanisian (Cercle auboisi des arts martiaux), Virginie Gotorbe (Olympique club de Troyes), Damien Greullet, Victor Leboedec et Julien Mary (JC Bar-sur-Aube) et Morgan Jeannin (Troyes Aube judo).

MONTAGNE ET ESCALADE : Mathilde Couchot (CAF).

TENNIS DE TABLE : Anaïs Pagnan et Agathe Rémond (RS 10) et Nicolas Degois (TOS Noës).

TIR À L'ARC : Bérenger Chailliot (Les Archers des prés dorés) et Audrey Loncle (Les Archers de Saint-Bernard).

*DRJS : Direction régionale de la jeunesse et des sports de Champagne-Ardenne.



SOUVENIR, SOUVENIR...

Le 27 décembre 2006, une trentaine de nos jeunes sportifs classés parvenait à se libérer pour poser pour l'Aube nouvelle.



Photos: Didier Vogel

▶ MÉTALLURGIE

SPÉCIALISÉ EN FORGE ET FONDERIE, le groupe Manoir Industries appartient au fonds d'investissement Sun Capital. À Bar-sur-Aube se trouvent l'une de ses 9 unités de production (8 en France et 1 en Belgique) et l'une de ses 4 forges.

Manoir Industries décolle sur de nouveaux marchés

Portée par l'aéronautique, la forge de Bar-sur-Aube poursuit sa montée en puissance, fournissant des constructeurs tels que Airbus ou Dassault – et même, depuis peu, Boeing. Sa stratégie de diversification et son choix de développer l'usinage (pour fournir davantage de produits finis) portent leurs fruits.

Dans la salle de réunions de Manoir Industries, un mur est tapissé de certifications et autres diplômes décrochés au fil du temps par cette entreprise plus que centenaire. Un petit cadre bleu vient de prendre place dans cette belle collection. Il fait la fierté de la direction et de tout le personnel. Signé par Airbus, il récompense les mérites du meilleur des sept fournisseurs de pièces forgées, saluant en particulier les performances de l'entreprise de Bar-sur-Aube en termes de délais de livraison.

« Nous fabriquons quelque 90 000 pièces par an pour Airbus et nous sommes dans les temps à 92 %. C'est important, car, dans notre économie, les stocks ont disparu au profit de l'amélioration de la supply chain, se félicite Pascal Cantrel, directeur d'exploitation du site de Bar-sur-Aube. Le respect du délai client compte désormais autant que la qualité des pièces que nous lui livrons.

Les dirigeants d'Airbus reconnaissent notre excellence en la matière et ils viennent tout simplement de nous gratifier du titre de "meilleur forgeron". Cela nous conforte dans notre démarche. » Pour lui, c'est le résultat de la politique de progrès continu instaurée dans l'usine depuis l'an 2000. L'entreprise s'est améliorée considérablement sur les coûts, les délais, la "non-qualité" ou encore la sécurité. « En 2001 nous déplorions 31 accidents avec arrêts, contre 4 en 2006 », observe le dirigeant, heureux de constater les effets positifs de la "méthode participative" mise en place.

DES PIÈCES D'UNE GRANDE TECHNICITÉ

Véritablement, un état d'esprit nouveau souffle sur la seule forge de l'Aube. Les équipes de Manoir Industries ont rajeuni de dix ans en quelques années (la moyenne d'âge actuelle est de 38 ans) et les plans de formation contribuent à élever le niveau de manière significative. Il le faut, puisque



PASCAL CANTREL, DIRECTEUR DE SITE et vice-président départemental de l'Union des industries métallurgiques et minières (UIMM). Il est fier de la distinction accordée à son entreprise par Airbus. Même si le siège de Manoir Industries est à Paris, il dirige une PME très autonome dans son fonctionnement.

l'ex-Bar Lorforge – un nom qui lui colle encore à la peau dans l'Aube – est entrée dans l'ère du titane, de l'aluminium et des aciers très spéciaux et fortement alliés, qui nécessitent une grande technicité pour leur transformation. Les pièces fabriquées doivent être toujours plus légères et, en même temps, plus performantes mécaniquement. Finie la course aux tonnages. Pendant des décennies, on a mesuré la montée en puissance de l'entreprise aux volumes produits : de 100 tonnes par mois en 1953, à 250 tonnes en 1958, puis à 500 tonnes en 1962 et à 800 tonnes par mois en 1974. Pour fêter chacun de ces caps, des banquets et autres



EN 2006, MANOIR INDUSTRIES BAR-SUR-AUBE a produit 1 350 tonnes de pièces. Certaines pèsent quelques dizaines de grammes, d'autres 50 à 60 kg.



LA FORGE de Bar-sur-Aube emploie 280 salariés.

MARCHÉS

À 77 % dans l'aéronautique

Assez complexe et très résistante, la pièce ci-dessous est une plaque de poussée de frein (en alliage d'aluminium) équipant les avions Falcon du constructeur français Dassault. Manoir Industries lui fournit bien d'autres pièces, notamment pour l'avion de combat Rafale ou encore pour le Falcon 7X, tout nouvel avion d'affaires. Bien introduite chez EADS, l'entreprise auboise a participé aux grands programmes d'Airbus, dont les A 320 et A 340, avant de s'attaquer aux géants A 380 et A 400M (gros porteur militaire). À l'export, elle travaille déjà pour des avionneurs italiens et espagnols. Des contacts avancés avec Boeing (États-Unis), par l'intermédiaire de ses sous-traitants, et des pourparlers avec Embraer (Brésil) devraient bientôt lui ouvrir le continent américain. Créée en 1903, la forge de Bar-sur-Aube a commencé par fabriquer des boulons. Aujourd'hui, elle réalise 77 % de son chiffre d'affaires (27,7 millions d'euros) dans l'aéronautique, 8 à 10 % dans l'armement, 5 à 6 % dans l'industrie et le reste dans l'énergie. Ce dernier marché doit redémarrer avec les nouvelles générations de centrales nucléaires, tant en France qu'à l'étranger.



festivités étaient organisés dans l'usine. Dans les années 1970-80, Bar-sur-Aube fournissait des pièces en acier pour l'automobile et les poids lourds (Simca 1000, Berliet...), pour l'énergie atomique (notamment de la robinetterie à destination des premières centrales nucléaires françaises), mais aussi pour l'armement, la SNCF, les travaux publics, la pétrochimie, la Marine nationale, etc. La production était très diversifiée.

VERS LES MARCHÉS OUTRE-ATLANTIQUE

«Aujourd'hui, nous sommes redescendus à environ 100 tonnes par mois. Mais il s'agit de pièces à plus forte valeur ajoutée. Nous nous situons dans le haut de gamme de la forge», explique Pascal Cantrel. Nos principaux clients sont dans l'aéronautique, qui représente 77 % de notre activité, contre

47 % il y a dix ans. C'est un marché porteur dans lequel nous continuons de diversifier notre portefeuille clients. En 2006, nous avons commencé à fournir des pièces à Boeing pour son nouvel avion, le B787.» À cet effet, Manoir Industries, déjà certifié en France (Iso 9001 version 2000) et en Europe (EN 9100, norme aéronautique), est en train de passer la qualification américaine PRI Nadcap pour ces procédés spéciaux. «Nous avons déjà franchi deux étapes sur quatre», note Pascal Cantrel, avouant que «c'est toujours plus difficile». Mais il est convaincu que ses troupes, «rompues à l'assurance qualité», vont, sous peu, franchir ce nouveau cap. Manoir Industries, qui s'est déjà forgé une belle réputation en Europe, devrait ainsi voir s'ouvrir de nouveaux marchés de l'autre côté de l'Atlantique.

L'ENVIRONNEMENT AU CENTRE DES INVESTISSEMENTS

Les investissements vont d'ailleurs bon train sur le site historique de Bar-sur-Aube, situé à l'entrée nord de la ville. En 2006, 1,6 million d'euros a été consacré à l'acquisition de deux nouvelles machines à commandes numériques et d'une presse de préparation en forge. En 2007, 1,8 million d'euros est programmé dans l'achat de fours et de robots. «Nous devons être toujours plus compétitifs et, en même temps, toujours plus soucieux de l'environnement. Des fours à économie d'énergie viendront donc compléter notre gamme. On peut être une usine ancienne et être au fait des dernières technologies», insiste Pascal Cantrel. En liaison avec la Direction régionale de l'industrie et de l'environnement (Drire), il a bâti un programme d'investissement de près de 900 000 euros sur trois ans concernant la protection de l'environnement. Parallèlement, pour développer la production de produits finis, les pièces sont désormais usinées, voire assemblées sur place, après avoir suivi le circuit traditionnel: depuis la forge – estampage et matriçage – jusqu'au contrôle final, en passant par les traitements thermiques et le parachèvement. Enfin, pour accroître encore ses capacités, l'entreprise négocie l'achat d'un terrain avec la municipalité. L'aventure de Manoir Industries se poursuit et les marteaux-pilons battent la cadence à bon rythme dans cette usine à la pointe de la performance.

Philippe Schilde

RESSOURCES HUMAINES

Coup de jeune sur la forge

Située un peu en marge de la Route du Fer, qui va de la Ruhr à la Haute-Marne en passant par la Lorraine, Manoir Industries est l'un des trois premiers employeurs dans la région de Bar-sur-Aube (280 salariés, dont une quarantaine d'intérimaires). C'est une entreprise atypique. «Cela nous pose quelques problèmes de recrutement», concède Pascal Cantrel, qui est toutefois parvenu à renouveler et à rajeunir ses effectifs au cours

de la dernière décennie. Pour changer l'image du métier, une opération portes ouvertes, couronnée de succès, a été organisée fin 2005, avec les 17 cadres et tous les salariés sur le pont. Manoir Industries accueille aussi très volontiers des étudiants de l'Université de technologie de Troyes (UTT) ou de l'IUT pour des visites ou des stages. Un «Uttétien» vient d'ailleurs d'être recruté au sein du service R & D.

* dossier

Dossier réalisé par Marie-Pierre Moyot
Illustrations : Philippe Roux



Alors que, d'année en année, il se voit confier des missions nouvelles, le Conseil général continue d'investir en tous domaines pour faire de l'Aube un territoire attractif et harmonieux. Solidaire des communes, il gère

aussi de nombreux dispositifs d'aide aux personnes en difficulté. Pourtant, pour la cinquième année consécutive, il fait le choix de maintenir le taux des impôts des ménages : il en va du maintien du pouvoir d'achat des Aubois.



Pascal Morand

» BUDGET DU CONSEIL GÉNÉRAL

AGIR PARTOUT, POUR TOUS

Des actions au présent, mais toujours tournées vers l'avenir. C'est l'esprit du budget que le Conseil général de l'Aube a adopté le 23 janvier dernier. Conforme aux orientations votées en décembre 2006, le budget 2007 s'élève à 317,8 millions d'euros (M€) : 108,4 M€ d'investissement et 209,4 M€ de fonctionnement. Il est globalement en hausse de 4 % par rapport au budget 2006. Cette hausse s'explique par une forte progression des dépenses de fonctionnement.

FAVORISER LE DÉVELOPPEMENT POUR DÉFENDRE L'EMPLOI

Sous l'effet de la décentralisation, le Conseil général élargit considérablement son périmètre d'actions. Il est désormais en charge des routes nationales d'intérêt local (dans l'Aube, seuls 33 km sont encore à la charge de l'État), de la gestion des personnels de l'Équipement ainsi que des personnels techniciens, ouvriers et de service des collèges (TOS). Il fait également face à la montée en puissance (+12,3 M€) des dispositifs de solidarité en faveur des personnes sans emploi (RMI), âgées (Apa) et handicapées (PCH). Cette année, les actions médico-sociales absorbent 44 % du budget global. Tout en remplissant ses obligations, le Conseil général de l'Aube se donne deux priorités : favoriser le développement économique et touristique (et donc l'emploi), jouer pleinement son rôle de collectivité solidaire, tant envers les personnes en difficulté qu'envers les communes, ses partenaires privilégiés. En matière de développement, « plus que jamais notre regard doit être tourné vers la création de richesses », a affirmé le président, Philippe Adnot, en ouvrant

les débats. D'importants travaux seront encore réalisés en 2007 sur les routes (42 M€), indispensables aux échanges, et sur les parcs d'activités économiques (11,2 M€). Trois ans après l'ouverture sur la Technopole de l'Aube (Troyes-Rosières) du premier immeuble tertiaire (déjà complet), un deuxième hôtel de bureaux est sur le point d'être mis en service. Après avoir permis l'implantation d'Emin Leydier (Nogent-sur-Seine), de Luccart (Torvilliers) et de Saipol (Le Mériot), le Conseil général réalisera, à Marnay-sur-Seine, le giratoire nécessaire à la future usine de biocarburants. Pour maintenir des emplois à Romilly-sur-Seine, le Conseil général s'est par ailleurs porté acquéreur du site industriel de Cycleurope (2 M€).

S'agissant du tourisme, « la politique du département de l'Aube est une réussite, s'est félicité Philippe Adnot. L'année 2007 verra débuter des actions décisives autour des lacs : l'évolution du camping de Mesnil-Saint-Père en vue de son classement dans une catégorie supérieure, la boucle de la vélovoie, une résidence hôtelière à Vendeuvre-sur-Barse, un handi-club à Géraudot. » Sans oublier les projets d'aménagement et de développement du centre de parachutisme (Brienne-le-Château) qui accueillera, en juillet, les championnats de France. L'agriculture n'est pas en reste, avec un soutien particulier aux politiques AOC, à la filière agro-industrielle, au chanvre, etc.

LE SOCIAL, PREMIER SECTEUR DE NOTRE ACTION

D'année en année, le Conseil général s'affirme comme une collectivité proche et solidaire. « Le social est le premier secteur de notre action ; il fait l'objet de toutes nos attentions quant à la cohérence de nos actions et à leur ... »



La meilleure manière de défendre l'emploi, c'est d'aider les entreprises à se développer.

... efficacité auprès de nos concitoyens», assure le président. Plus de 97 000 appels téléphoniques reçus et 18 000 personnes accueillies par la Direction départementale des actions médico-sociales (Didams), 5 280 allocations RMI versées, plus de 1 000 enfants bénéficiant d'une mesure de protection... les chiffres sont éloquentes. En contrepartie, la fraude sera traquée et « les problèmes devront être pris le plus en amont

possible, afin d'en diminuer les coûts humains et financiers», poursuit Philippe Adnot.

Au plus près des Audois, il y a aussi les communes. Le Conseil général reste leur partenaire privilégié : maintien d'une aide importante à l'investissement, nouvelles contributions à l'entretien du réseau routier et l'équipement en défibrillateurs cardiaques automatiques (lire p. 3). Pour autant, les conseillers généraux ne négligent pas leurs actions traditionnelles, pour lesquelles les crédits sont renouvelés : soutien aux associations (plus de 3 M€ de subventions), gratuité des transports scolaires, rénovation des collèges (sept établissements en travaux et deux au stade des études), équipement des collèges (ouverture de sept nouvelles salles multimédias), etc. Un programme de travaux sera réalisé dans les différentes stations du bord des lacs qui attirent, chaque été, de nombreux Audois : plantations et mobilier urbain à Port-Dienville, agrandissement du poste de secours de Lusigny-sur-Barse, agencement des pontons à Mesnil-Saint-Père.

LE CHOIX DE LA MODÉRATION FISCALE

Si le Conseil général parvient à remplir l'ensemble de ses missions tout en poursuivant un ambitieux programme d'investissement, c'est parce qu'il maîtrise ses dépenses de fonctionnement et son endettement. Quand il a satisfait à toutes ses obligations, il est en



ROBERT MOÏSCA



Philippe Pralraud

ÉLÈVES DU COLLÈGE AMADIS-JAMYN (CHAOURCE). Travaux, mobilier, matériels, fonctionnement... cette année, 21 M€ seront injectés dans les 25 collèges publics fréquentés par 12 159 élèves.

mesure de dégager environ 33 M€, avec lesquels il autofinance près du tiers de ses investissements. À cette somme, s'ajoutent quelque 30 M€ de dotations et fonds de concours de l'Europe, de l'État, de la Région, de la communauté de communes de l'agglomération troyenne, etc. Pour ce qui est de l'endettement, le Conseil général respectera la règle qu'il s'est fixée – à savoir n'emprunter qu'à partir du moment où il dépasse le cap des 60 M€. En clair, il devrait emprunter au maximum 40 M€ en 2007.

La maîtrise des dépenses de fonctionnement permet au Conseil général, cette année encore, de modérer la fiscalité. Il fait le choix de maintenir les taux des trois taxes des ménages (taxes foncières et taxe d'habitation) au même



DES CHIFFRES ENCOURAGEANTS

La population de l'Aube augmente

L'Aube est le seul département de Champagne-Ardenne dont la population augmente. Selon la dernière estimation de l'Insee publiée en janvier, elle vient de passer le cap des 298 000 habitants, soit 6 000 individus de plus qu'au recensement 1999. Et, pourtant, le solde naturel (balance entre les naissances

et les décès) n'est que de +0,2%. Il semble donc qu'il y ait désormais plus de personnes venant s'installer dans l'Aube que de personnes qui quittent le département. Cette réalité touche surtout les communes du pourtour de Troyes. L'impact universitaire (l'Aube compte aujourd'hui plus de 7 000 étudiants), le

développement économique autour de Troyes, de Nogent-sur-Seine et un marché de l'immobilier attractif pour la population francilienne peuvent expliquer ce phénomène. Et s'il est un fait, rare, qui corrobore les chiffres encourageants de l'Insee, c'est bien l'attribution, dès la rentrée scolaire 2007, de dix postes supplémentaires

dans les écoles primaires. Cette hausse démographique vient confirmer une tendance amorcée dès la fin des années 1990. En effet, lors du recensement 1999, l'Aube était devenu le deuxième département de la région avec un taux de natalité plus fort et un solde migratoire moins défavorable que ceux de ses voisins.

LE PARC LOGISTIQUE DE L'AUBE AU SUD DE TROYES.

Alors que ProLogis démarre la construction d'un premier bâtiment, le Conseil général vient de signer un accord avec Argan – autre opérateur spécialisé en logistique – pour l'aménagement de 20 hectares.



SOCIAL

Des actions fortes pour pallier le handicap

Un an après la création de la Maison départementale des personnes handicapées de l'Aube (MDPH 10) – véritable "guichet unique" capable de prendre en compte l'ensemble des besoins de chacun –, le Conseil général doit composer avec la montée en puissance de la Prestation de compensation du handicap (PCH). Le budget consacré à l'aide aux personnes handicapées s'élève à 23,1 M€, progressant ainsi de 15 %

par rapport à 2006. Parallèlement, le Conseil général prend deux mesures en faveur de l'accessibilité des personnes handicapées : > il dégage des crédits pour financer, dès cette année, l'adaptation des logements des accueillants et des assistants familiaux. Il s'agit de personnes, agréées par le Conseil général, qui hébergent sous leur toit, à titre onéreux, des adultes ou des enfants handicapés ; > responsable des transports

réguliers et des transports scolaires, le Conseil général va élaborer un schéma directeur d'accessibilité afin que ces transports collectifs soient accessibles aux personnes handicapées d'ici le 12 février 2015. Méthode de travail, concertation, calendrier, programmation des investissements... les conseillers généraux vont plancher sur ces questions pour convenir de la procédure et des moyens à mettre en œuvre.



Philippe Pralaud

Les taux départementaux des impôts des ménages sont au même niveau depuis 2003.

taux de la TP (7,39%) reste d'ailleurs inférieur à celui de la moyenne nationale (7,81%). Avec ce budget, le Conseil général entend « restaurer l'attractivité du département de l'Aube, sa qualité de vie, la compétitivité et la diversification de son économie, tout en veillant au bien-être de [ses] concitoyens, a rappelé Philippe Adnot. Nous commençons à toucher

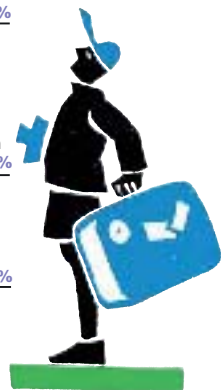
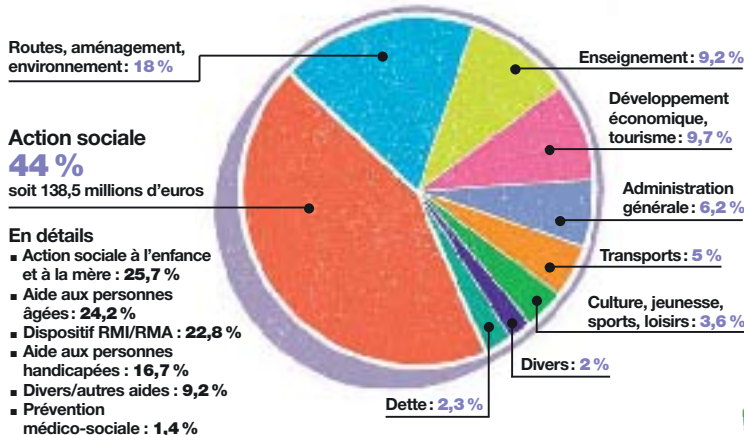
les dividendes de notre action. Le plus dur est d'inverser une tendance, une spirale. Si certains indicateurs sont au vert (parcs d'activités, démographie, etc.), l'erreur serait de penser que tout est gagné». Aussi, le président a conclu son intervention en appelant ses collègues, les maires et l'ensemble des concitoyens à unir leurs forces « pour faire réussir l'Aube ».

PLUS DE 5 000 PERSONNES ÂGÉES DÉPENDANTES (2.500 à domicile, 2.500 en établissement) bénéficient de l'Allocation personnalisée d'autonomie (Apa). (Photo d'archives-La Roseraie.)

niveau que ceux votés en 2003. Il est intéressant de noter que l'Aube fait partie des treize départements qui ont maintenu les mêmes taux de fiscalité depuis 2003. « Nous devons tous être conscients que nos concitoyens ont besoin d'utiliser leurs ressources pour eux-mêmes », a déclaré Philippe Adnot. Quant à la taxe professionnelle (TP), les conseillers généraux choisissent de l'augmenter (+0,39) afin que le monde économique participe aux grands investissements dont il bénéficie. Cette hausse aura toutefois une faible incidence, sachant qu'elle ne concernera pas les entreprises bénéficiant d'un plafonnement (près de 50% dans le département). Dans l'Aube, le

DÉPENSES PAR DOMAINES D'INTERVENTION

(Budget 2007 = 317,8 millions d'euros)



Les grands investissements

Routes, économie, enseignement, sport, qualité de vie, santé, sécurité... En 2007, le Conseil général continue d'investir tous azimuts. Plus du tiers du budget (108 M€) sera injecté dans des projets structurants, réalisés en direct ou par des partenaires.



AMÉLIORATION DE LA QUALITÉ DE VIE

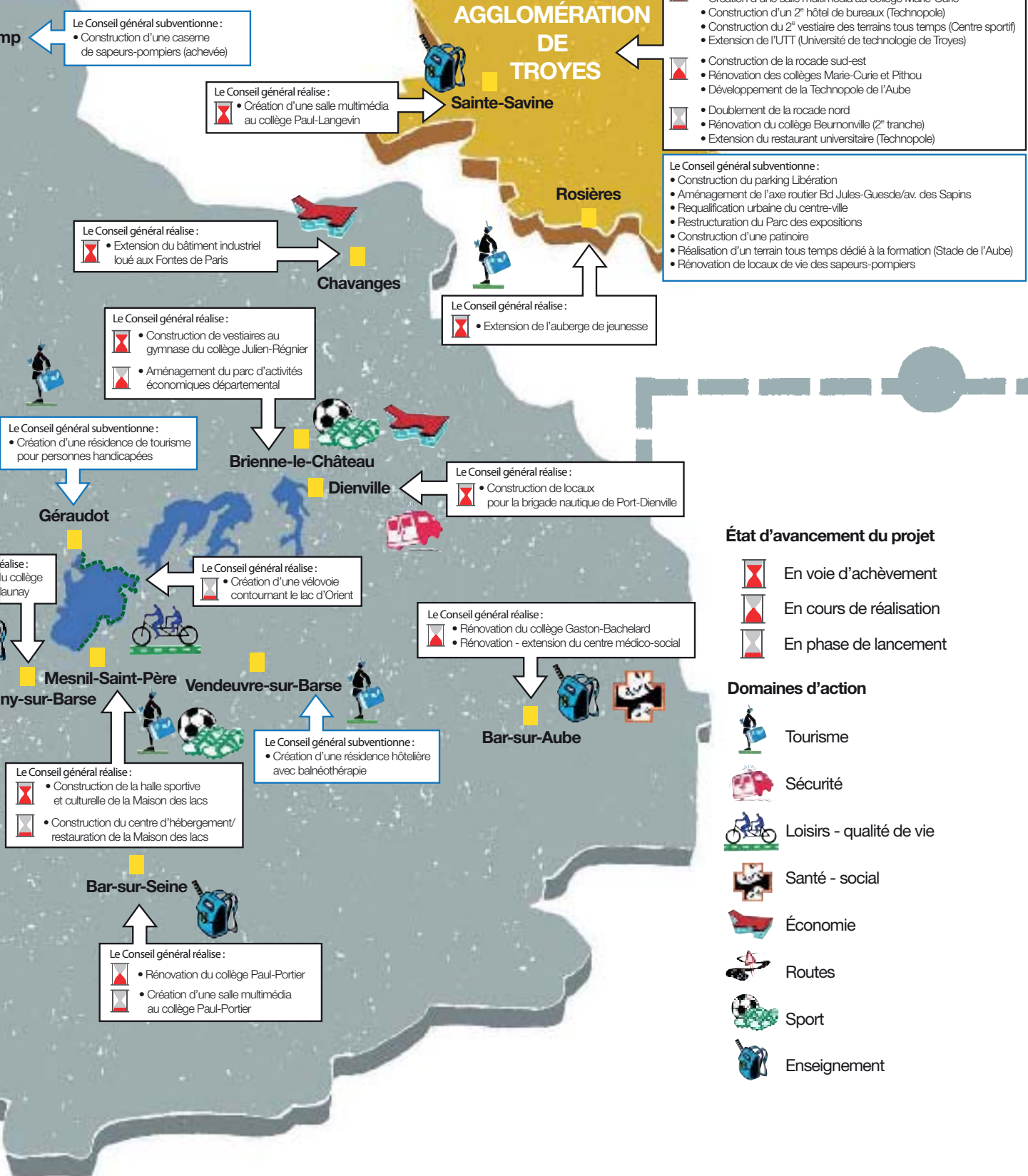
Des subventions pour les communes

Sur les 108 M€ d'investissement inscrits au budget départemental, 22 % seront versés sous forme de subventions à des partenaires, majoritairement des communes et des structures intercommunales. En plus des projets indiqués sur la carte ci-contre, le Conseil général participe chaque année,

au plus profond du territoire, à l'amélioration de la vie quotidienne : alimentation en électricité, adduction d'eau, assainissement des eaux usées, services d'incendie et de secours, équipements sportifs, socio-éducatifs et culturels, constructions scolaires, restauration du patrimoine protégé ou non,

certaines travaux de voirie communale, installations touristiques, aménagement d'ateliers artisanaux et de zones d'activités, entretien des rivières, équipement des bibliothèques et des cantines scolaires, humanisation des maisons de retraite, construction de logements, amélioration de l'habitat, etc.

de 2007



État d'avancement du projet

- En voie d'achèvement
- En cours de réalisation
- En phase de lancement

Domaines d'action

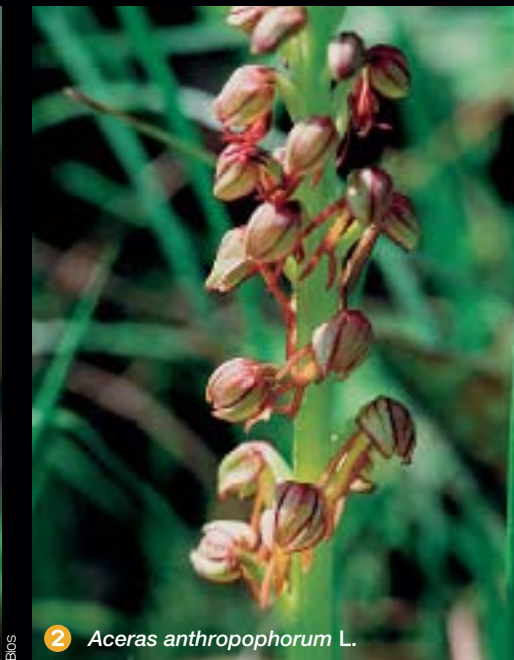
- Tourisme
- Sécurité
- Loisirs - qualité de vie
- Santé - social
- Économie
- Routes
- Sport
- Enseignement

Fascinantes orchidées

Qui dit "orchidée" pense souvent "fleur exotique". Mais savez-vous que l'Aube compte 41 espèces d'orchidées sauvages – ce qui en fait l'un des départements les plus riches de France ? Discrètes mais remarquables, ces plantes sont fragiles. Respectons leur milieu naturel afin de les protéger !



1 *Ophrys apifera* Huds.



2 *Aceras anthropophorum* L.



3 *Orchis militaris* L.



6 *Anacamptis pyramidalis* L.



7 *Coeloglossum viride* L.



8 *Epipactis palustris* L.



POUR EN SAVOIR PLUS

► Observer

41 espèces dans l'Aube sur la centaine recensée en France ; jusqu'à 31 espèces présentes sur le secteur de Jeugny. Floraison : avril à juin. Ne pas cueillir : espèces protégées, rares ou menacées.

► Lire

Cartographie des orchidées du département de l'Aube, supplément au n° 128 (oct. 1997) de *L'Orchidophile*, Éd. SFO.

À la médiathèque et au muséum de Troyes. Pour situer les différentes espèces dans leur milieu naturel.

► Apprendre

• Société auboise de botanique, 10, rue du Vélo, 10000 Troyes. Tél. : 03 25 40 21 10.

Contact : Jean-Michel Balini (président adjoint et spécialiste des orchidées). jean-michel.balini@educagri.fr
Pour apprendre à regarder, à reconnaître, à aimer plantes, mousses et champignons (cf. programme des sorties, p. 27).
• www.sfo-asso.com



4 *Orchis laxiflora* L.



5 *Goodyera repens* L.

1 ORCHIDÉE ABEILLE.

Sur terrain calcaire. Une petite orchidée dont la fleur ressemble à s'y méprendre à une abeille. Peut-être est-elle dans votre pelouse ? Regardez...

2 ORCHIDÉE HOMME PENDU.

Sur terrain calcaire. Ainsi tristement nommée, car chacune de ses petites fleurs évoquerait un condamné au bout de sa corde.

3 ORCHIDÉE MILITAIRE.

Sur terrain calcaire (talus du Barrois). Floraison en épi. Une multitude de petits casques, du blanc rosé au rosé violacé.

4 ORCHIDÉE À FLEURS LÂCHES.

Sur terrain argileux. La station de Jeugny marque la limite nord où l'on peut trouver cette espèce, au demeurant très rare dans l'Aube.

5 ORCHIDÉE GOODYÈRE RAMPANTE.

Sur terrain calcaire. La plus petite orchidée du département (de 5 à 10 cm de haut). Ses petites fleurs blanches, très poilues, ne s'épanouissent que dans la pénombre des pinèdes.

6 ORCHIDÉE PYRAMIDALE.

Facilement identifiable avec sa forme pyramidale et sa couleur rose vif. Elle se plaît

en plein soleil, notamment sur le bas-côté des routes.

7 ORCHIDÉE GRENOUILLE.

Très rare dans l'Aube, cette espèce montagnarde affectionne les prairies hydromorphes de Champagne humide, notamment la zone naturelle d'intérêt écologique, faunistique et floristique (Znieff) de Jeugny.

8 ORCHIDÉE DES MARÉCAGES.

Superbe orchidée qui s'épanouit dans les marais. La destruction de son habitat est responsable de sa raréfaction dans le département.

9 ORCHIDÉE BOUFFON.

Sur terrain argileux. On trouve cette orchidée très précoce dans les prairies, dès le début du mois d'avril.

10 ORCHIDÉE BOURDON.

En Champagne crayeuse et dans le Barrois. Plus rare que sa "cousine", l'orchidée abeille. Sa fleur évoque l'insecte dont elle porte le nom...

11 ORCHIDÉE DE MAI.

Elle pousse dans les prairies humides, principalement au mois de mai, d'où son nom. Belle couleur pourpre.



9 *Orchis morio* L.



10 *Ophrys fuciflora* Schmidt.



11 *Dactylorhiza majalis* Rcb.

Ça roule pour les Auboisiens !

En loisir, en compétition, pour le bien-être ou la découverte, la pratique du vélo se généralise et se diversifie. Multiplication des clubs et des organisations, éclosion de jeunes champions professionnels... Cette tradition locale n'est pas près de s'éteindre !

Le vélo et les Auboisiens, c'est un fait culturel», constate Jean-Luc Philippon, président du comité de cyclisme FFC. Originaire de Normandie, le dirigeant a découvert combien les racines du "deux-roues" sont profondes dans son département d'adoption et à quel point les Auboisiens sont attachés à ce sport, décliné aujourd'hui sous les formes les plus variées : cyclisme, cyclo-cross, VTT, cyclo-sport, cyclo-tourisme, BMX, free style... et même sur piste, alors que plus aucune structure n'existe en Champagne-Ardenne. « Nos effectifs sont en hausse de près de 9%, un phénomène unique dans la région », ajoute Jean-Luc Philippon. Si une telle diversité est possible, c'est grâce à un tissu associatif d'une étonnante densité. Les clubs quadrillent le département et s'épanouissent au sein de fédérations concu-

rentes, mais surtout complémentaires (FFC, FFCT, Ufolep et FSGT). « Chacun trouve une réponse à ses attentes », atteste Francis Cornette, en charge du cyclotourisme. Que l'on recherche une pratique de compétition ou de loisir, les possibilités sont nombreuses. Le panel de clubs est tel que l'offre couvre largement la demande. « On peut estimer que les adeptes occasionnels ou réguliers sont dix fois plus nombreux que les licenciés », soutient Francis Cornette.

TOUS ÉGAUX AU PIED D'UNE BOSSE

Quand on sait qu'il y a environ 1 500 cyclos adhérents à une association, toutes fédérations confondues, on mesure l'importance de la pratique du "vélo de balade ou de bien-être" dans l'Aube. Les raisons de ce succès sont multiples. Personne n'ignore les bénéfices pour la santé du tourisme à bicyclette. « Pratiquer régulièrement



ROMAIN VILLA (UV AUBE).

Troisième des Mondiaux de cyclo-cross espoirs, c'est la génération montante du cyclisme auboisiens. Il est promis à un avenir chez les professionnels.



un sport de plein-air est très sain, souvent recommandé par les médecins», souligne le président de FFCT, expliquant aussi que « la nouvelle organisation de travail a développé le temps de loisirs et de sport ». La richesse géographique du département et de ses frontières, mais aussi la réalisation de vélovoies plaident en faveur d'un développement durable du cyclo-tourisme et du VTT. La fréquentation sécurisée de la vélovoie des Lacs, aménagée par le Conseil général, est d'ailleurs en constante augmentation. Autre attrait de cette pratique pour tous : la mixité sociale et générationnelle. « Nous sommes tous égaux au pied d'une bosse », rappelle Francis Cornette.

Le terreau du cyclisme auboisiens s'est nourri, depuis des décennies, de grandes épopées : Marcel Bidot, les frères Simon, Hubert Linard, William Odin, Jean-Claude Misac, les frères

OUVERTES AU GRAND PUBLIC,

les concentrations des clubs de cyclotourisme se généralisent. Celle de l'ASPTT, organisée avec Carrefour, est devenue la grande rando familiale du calendrier de printemps.





L'AUBOIS CÉDRIC PINEAU
(ex-RC Saint-André et UVA) est professionnel dans l'équipe du VC Roubaix.

LES COURSES CYCLISTES
ont toujours autant de succès dans nos villages. Ici, le prix de Mesnil-Sellières, remporté par Jean-Jacques Brodeau en 2006.

Delbove, etc. Cette fertilité de champions n'a rien de spontané. «*Les dirigeants sont avant tout des formateurs*», analyse Jean-Luc Philippon. La transmission du savoir et de la passion est héréditaire dans notre département. Les entités historiques (UVCA Troyes, UVA – qui vient de fêter son centenaire –, ASPTT, RC Saint-André, EC Baralbine et, aujourd'hui, UV Buchères) ont, à toutes les générations, façonné des coureurs de talent.

DANS LA ROUE DES PROFESSIONNELS

Nombre d'entre eux ont ainsi passé très récemment le cap du professionnalisme : Cédric Pineau, Florian Morizot, Noan Lelarge, Mathieu Drujon, Magali Mocquery – en attendant, demain, Romain Villa (médaillé de bronze des derniers championnats du monde de cyclo-cross), Benoît Daeninck, David Han ou Benoît Drujon. Sans parler des étrangers, qui ont gagné leurs galons à l'UVA (filière de l'Est) ou à l'UVCAT (filière britannique). Une légitime fierté pour le président du comité FFC, qui sait les valeurs défendues dans les clubs par des éducateurs passionnés : «*L'école de cyclisme de*

Pierre Durieux à l'ASPTT Troyes est un bel exemple de ces compétences». D'autres compétiteurs s'expriment avec brio dans leur pratique spécifique. Vincent Mignon et Bernard Champenois sont les porte-flambeaux du cyclisme handisport au niveau international ; Martial Voyard est double champion du monde vétéran des sapeurs-pompiers. Damien Delacroix (PBX roller skate troyen) a été présélectionné pour les jeux Olympiques de Pékin en 2008.

En attendant, la roue continue de tourner pour le vélo aubois. Une grande famille où chacun de nous se reconnaît, et qui génère une économie non négligeable (articles de sport, magasins de cycles...) ainsi que des événements de premier plan (voir ci-contre).

CONTACTS

- **FFC (route, piste, cyclo-cross, BMX)**
Jean-Luc Philippon – Tél. : 06 75 86 57 43.
- **FSGT (route, cyclo-cross)**
Dany Bouteiller – Tél. : 03 25 24 66 95.
- **Ufolep (route, cyclo-sport, cyclotourisme, VTT)**
Frédéric Serra – Tél. : 03 25 82 68 60.
- **FFCT (cyclotourisme, VTT)**
Francis Cornette – Tél. : 03 25 74 05 78.



VÉLOVOIE DES LACS.
Petits et grands y pédalent avec bonheur, en toute sécurité.

TOUR DE FRANCE

Bref passage du Tour dans le Nogentais

Après 1987, 2000 et 2003, la Grande Boucle est de retour dans l'Aube. Le 11 juillet, lors de l'étape Villers-Cotterêts/Joigny, il faudra se contenter d'un passage furtif autour de Nogent-sur-Seine : 18 km entre Chalautre-la-Grande et Fontaine-Mâcon.



CALENDRIER 2007

Tous en selle!

Sur route, en sous-bois, sur les chemins, à travers le vignoble, acteurs ou simples spectateurs, les Auboïens auront, une fois de plus, l'embarras du choix cette saison. Courses officielles, championnats, brevets, randos, raids... les calendriers de cyclisme, de cyclotourisme et de VTT (harmonisés entre les trois fédérations) vont fleurir ces prochaines semaines et se prolonger jusqu'aux premiers frimas. Après la 49^e Paris-Troyes, disputée le 18 mars dernier, plusieurs centaines de manifestations se tiendront aux quatre coins du département. Pour tous les goûts, tous les profils et tous les niveaux.

Quelques dates à retenir

FFC

- **8 avril** : prix de Saint-Lyé.
- **9 avril** : prix de Saint-Parres-aux-Tertres (les Pâques de l'UV Aube).
- **5-6 mai** : la "MCB" entre Congy et Beaunay (Marne). Organisation : RC Saint-André. Parrain : Bernard Hinault.
- **17 mai** : grand prix d'Aix-en-Othe.
- **1^{er} juin** : nocturne de Troyes.
- **20 juillet** : nocturne de Bar-sur-Aube.

FSGT

- **3 juin** : championnat régional à Fontaine-Mâcon.
- **10 juin** : championnat départemental à Saint-Hilaire-sous-Romilly.
- **16-17 juin** : deux jours de la ville de Romilly-sur-Seine.
- **23 juillet** : prix du comité d'Ossey-les-Trois-Maisons (épreuve par étapes, 100 % féminin).

Ufolep

- **22 avril** : prix de Laines-aux-Bois.
- **23 - 24 juin** : deux jours de la vallée d'Armanche.
- **7 juillet** : prix d'Avreuil.
- **1^{er} septembre** : prix de Chamoy.

VTT

- **24 juin** : raid des Cadoles, aux Riceys.
- **2 septembre** : rando de l'école de VTT de Laines-aux-Bois.
- **30 septembre** : virades de l'espoir à Servigny.



LE RAID DES CADOLLES, organisé dans le Barséquanais, est devenu l'une des épreuves de référence du calendrier national.

RANDONNÉES CYCLO

- **21 avril** : rando des Restos du cœur, à Saint-Parres-aux-Tertres.
- **20 mai** : la Bonaparte à Brienne-le-Château.
- **10 juin** : randonnée d'été de Carrefour, à Saint-André-les-Vergers.
- **24 juin** : souvenir Francis-Mielle, à Saint-Julien-les-Villas.
- **8 juillet** : 32^e circuit des dolmens, à Estissac.

► VILLENAUXE-LA-GRANDE

Gueules grises *et culs blancs*

Pendant cent cinquante ans, à partir de 1850, Villenauxe-la-Grande vit au rythme des mineurs d'argile – gueules grises – et des céramistes – culs blancs. Perpétuant un savoir-faire exceptionnel, des générations d'ouvrières et d'ouvriers vont porter loin le renom de la cité.



GALERIE DU PUIS DE LA BERTINE exploité par la Société des faïenceries de Sarreguemines. Le mineur extrait l'argile au marteau-bêche pneumatique (1960).



LE PERSONNEL DE LA MANUFACTURE EN 1931. Au centre (2^e rang), Félix Tessier, patron de 1919 à 1972. Son fils, Claude (assis à ses genoux), prendra la relève de 1972 à 1988.

mineur découpait les mottes au hoyau (pioche) ; l'argile était ensuite remontée dans de grands paniers ou des cuffas, sortes de bennes métalliques hissées au treuil. Le Bellisson vont peu à peu éliminer leurs concurrents. Ils creusent des galeries souterraines, boisées, ventilées et éclairées. Les techniques d'extraction évoluent : "lignage" des argiles grasses au fil et aux crochets, tirage à l'explosif des argiles sèches, transport en wagonnets roulés à bras. Elles perdureront jusqu'en 1955.

JUSQU'À 150 MINEURS EN 1950

En 1920, alors que la mine occupe déjà une centaine d'ouvriers, les deux plus importants faïenciers français – la Société des faïenceries de Sarreguemines et la manufacture des faïenceries de Saint-Amand – s'installent à Villenauxe pour extraire eux-mêmes l'argile, expédiée ensuite dans leurs usines. Ils resteront jusqu'en 1960. Jusqu'à cette date, le mineur gagne bien sa vie ; il peut mettre de côté presque la moitié de son salaire. Mais, dix ans plus tard, ce dernier n'a pas changé. Et les conditions de travail se sont dégradées. Le mineur doit désormais abattre 15-20 tonnes par jour au marteau pneumatique – un engin de 18 kg porté à bout de bras, 8 heures par jour,

dans la boue, par 11°C et 90 % d'humidité. Arthrose, bronchite, surdité, les gueules grises en paient aujourd'hui le prix fort. Rareté de la main-d'œuvre rebutée par ces conditions de travail, normes de sécurité, prix du boisage... les années 1970 sonnent le glas de l'exploitation souterraine.

C'est une argile à faïence de qualité exceptionnelle car elle est exempte d'impuretés et reste blanche à 1280 degrés, alors qu'habituellement les argiles ne le demeurent que jusqu'à 900 degrés. » Ces résultats, issus des laboratoires de Sarreguemines, marquent le point de départ de l'exploitation industrielle de l'argile à Villenauxe-la-Grande. Nous sommes en 1882. Les frères Bellisson, qui viennent de bâtir la ligne Esternay-Romilly, trouvent dans "l'or gris" une intéressante reconversion – à l'heure où s'achève la construction du chemin de fer en France. Le débouché est assuré : la manufacture de Sarreguemines s'engage à acheter toute leur argile.

Jusqu'alors, des artisans exploitaient des affleurements naturels ou des puits peu profonds. Les débouchés étaient essentiellement locaux et les méthodes, douces. Le



DÉCORATION de statuettes napoléoniennes en porcelaine émaillée (1960).



BISCUIT DE PORCELAINE encore entouré des "gazettes", ces cylindres creux en argile réfractaire qui le protègent de la souillure des flammes lors de la cuisson dans le four à bois (1960).

Paradoxe. Alors que des tonnes d'argile à faïence sont arrachées des entrailles de Villenauxe, aucune entreprise ne transformera cette ressource localement avant 1938. Contre toute attente, c'est d'abord la porcelaine qui s'y développe.

Dès 1853, M. Vital-Roux, chef des travaux céramiques à la manufacture impériale de Sèvres, note qu'une certaine argile réfractaire de la région « serait d'une grande utilité à la fabrique de porcelaine pour la confection des gazettes » (ces cylindres à l'intérieur desquels les pièces sont cuites). Le train permet d'acheminer le kaolin depuis Limoges ; le bois de chauffe est abondant.

PREMIER FABRICANT DE SOUVENIRS

Dans ce contexte porteur, des chefs d'entreprise vont tenter leur chance à Villenauxe-la-Grande avec la porcelaine, production nouvelle, promise à un bel avenir.

Contrairement à Limoges, Villenauxe se spécialise dans l'art statuaire. La manufacture ouvre en 1856. Mais c'est sous la dynastie Letu et Mauger (1860-1919) – également fabricants à L'Isle-Adam (Seine-et-Oise) – qu'elle acquiert dimension et renommée. « Elle fabrique alors essentiellement des articles religieux et funéraires en biscuit [porcelaine cuite sans émail] et des sujets fantaisie en terre cuite décorée », explique Claude Tessier, qui, après son père Félix, a dirigé l'entreprise jusqu'en 1988. La manufacture décline la statuette sous toutes ses formes, crée des petits articles d'ornement pour la table et développe la faïence décorée à la main. Elle obtient le monopole de l'art funéraire en France. « Sans doute, est-ce la seule usine maîtrisant à la fois la porcelaine, la terre cuite et la faïence », ajoute-t-il.

Après le lancement de ses premiers "souvenirs de bord de mer" lors de l'Exposition universelle de 1898 – des pêcheurs en terre cuite rouge naturelle ou polychrome, la manufacture devient le premier fabricant

français de souvenirs locaux. D'abord peints à la main, les décors sont ensuite reproduits par décalcomanies, avec des milliers de modèles différents. Employant jusqu'à 180 culs blancs dans les années 1960, la manufacture n'aura de cesse d'innover.

LES CÉRAMIQUES LES PLUS DIFFUSÉES EN FRANCE

Au cours de cette décennie, alors que l'entreprise maîtrise la faïence, elle se lance dans l'article publicitaire avec, notamment, toute une gamme de cendriers. Poids des charges sociales, impossibilité d'augmenter ses prix, consécration des matières plastiques, etc., la manufacture ferme en 1992, des projets plein les tiroirs. C'est la fin d'une époque. Celle où, entre manufacture et mine, les Villenauxiens étaient assurés d'un travail toute leur vie. « Les gosses entraient d'abord à la manufacture. Vers 16 ans, ils pouvaient, ainsi que les femmes, travailler à la mine comme éplucheurs. Ne devenaient mineurs que les solides gaillards ! » se souvient Claude Tessier.

Les céramiques de Villenauxe ont certainement été les plus diffusées en France. « Il est rare qu'un antiquaire n'en possède pas au moins une pièce », précise Claude Tessier. Ces sujets sont désormais recherchés par les collectionneurs. Vendu 4 à 20 francs dans les années 1930, un souvenir de bord de mer peut coter, actuellement, plus de 1000 euros. Pourtant, la marque "Villenauxe" est méconnue voire inconnue. Une faible notoriété qui s'explique facilement : « La production était anonyme. S'agissant de l'art funéraire, l'acheteur n'avait que faire de la signature. Quant aux souvenirs, ils



LE DÉPART DU MARIN, l'un des sujets de la gamme des souvenirs de bord de mer en terre cuite peinte de Villenauxe-la-Grande. La manufacture Tessier fournissait les stations balnéaires françaises, belges et anglaises.



DEVOIR DE MÉMOIRE

Rendez-vous à l'Espace patrimoine



DIPIER VOGEL

"CUFFA" ET WAGONNET servant autrefois au transport de l'argile.

Pour faire connaître l'épopée de la mine et de la manufacture, un Espace patrimoine ouvre le 7 avril à Villenauxe-la-Grande : photos, film, outils, moules et céramiques témoignent.

Et, à l'occasion, des anciens de la mine et de la manufacture

referont les gestes traditionnels : "ligner" un bloc d'argile, monter un biscuit de porcelaine, etc.

► Espace patrimoine, place Georges-Clémenceau, Villenauxe-la-Grande.

► Ouverture. D'avril à juin et de septembre à octobre : le dimanche. Juillet-août : tous les jours, de 10 h à 12 h 30 et de 14 h 30 à 17 h 30. Groupes sur rendez-vous.

► Entrée gratuite.

► Tél. : 03 25 24 92 25. c.dham@wanadoo.fr

portent le nom des stations balnéaires ou touristiques. » Aujourd'hui, à Villenauxe-la-Grande, des artisans (décorateurs à la main, potiers, etc.) écrivent une nouvelle page de la céramique. Quant à l'argile à faïence, elle est dorénavant exploitée par une seule entreprise dans une carrière à ciel ouvert, à coup de pelle hydraulique. On est loin des 2-3 m³ par jour de rendement du mineur au hoyau.

Marie-Pierre Moyot

GÉOLOGIE

Des argiles variées et de qualité

Villenauxe-la-Grande est située sur un gisement d'argiles sédimentaires tertiaires, qui s'étend sur près de 80 km de Montereau (Seine-et-Marne) à Sézanne (Marne). Sa particularité ? Une gamme complète d'argiles : argile à faïence (l'une des plus belles terres de France, toujours très appréciée des fabricants de carreaux italiens), argile réfractaire (tuiles, briques) et argile ferrugineuse (terres cuites). Premier matériau utilisé par l'homme, matière indispensable à la vie quotidienne, l'argile a été exploitée très tôt pour les besoins des tuiliers, briquetiers et potiers. Mais ce n'est qu'à la fin du XIX^e siècle que l'extraction a pris une dimension industrielle – avec l'arrivée du chemin de fer, de l'énergie vapeur et des premiers capitaux.



DE LA VIGNE À LA CAVE, la viticulture requiert une main-d'œuvre qualifiée.

Christiane Meyer

▶ MÉTIERS

Le secteur de la vigne et du vin recrute

Chaque année, en Champagne, quelque 600 exploitants et salariés viticoles partent à la retraite; seuls 130 jeunes sortent de formation... Dans les cinq ans à venir, la profession devrait manquer d'un millier d'ouvriers. Dans l'Aube, deux centres forment aux métiers de la vigne et du vin. Aux Riceys, un établissement privé accueille les jeunes à partir de la 4^e et peut les emmener jusqu'au bac pro. À Bar-sur-Seine, l'antenne viticole du CFAA public Charles-Baltet (Saint-Pouange) forme, par apprentissage, depuis la 4^e jusqu'au niveau BTS. Chacun peut y trouver son compte, pour

reprendre une entreprise familiale comme pour trouver un emploi chez un exploitant. Depuis trois ans, la PAIO de Bar-sur-Aube, notamment avec le soutien du Conseil général, propose aussi aux jeunes de 18 à 26 ans une formation professionnalisante en viticulture. Dans la vigne et en cave, l'heure est à l'embauche. Qu'on se le dise!

- ▶ CFA viticole du CFAA Charles-Baltet, Bar-sur-Seine. Tél. : 03 25 29 85 50. www.troyesaintpouange.educagri.fr
- ▶ Maison familiale viticole du Barrois, Les Riceys. Tél. : 03 25 29 32 72.
- ▶ PAIO, Bar-sur-Aube. Tél. : 03 25 27 31 13.

▶ ÉLECTIONS

Suivez les résultats de l'Aube en direct

Lors des prochaines élections présidentielles et législatives, il sera possible de suivre les résultats en direct depuis le site Internet du Conseil général. Grâce à un partenariat innovant avec la préfecture et les communes volontaires, les résultats y seront publiés dès la fermeture des derniers bureaux de vote en France. Chacun aura le loisir de les consulter par commune, canton ou candidat. Partenaire des communes, le Conseil général apporte gratuitement, à 340 d'entre elles, une aide à l'organisation des élections: gestion des listes électorales, édition des cartes électorales et des listes d'émargement.



BR

- ▶ Dates des élections :
 - présidentielles : 22 avril et 6 mai ;
 - législatives : 10 et 17 juin.
- ▶ Rendez-vous sur le site www.cg-aube.com :
 - dès la fermeture des derniers bureaux de vote (probablement vers 20 h) ;
 - résultats temporaires jusqu'à la validation définitive par la commission électorale.



BR

⊛ SPÉCIAL DOCUMENTAIRES

Inscrivez-vous au Prix littéraire du Conseil général

Auteurs d'une thèse universitaire ou d'un ouvrage tendant à mieux faire connaître l'Aube, le Conseil général vous invite à concourir à son Prix littéraire (catégorie Documentaires).

- ▶ Manuscrits ou éditions postérieures à juin 2005.
- ▶ Candidature jusqu'au 30 juin.
- ▶ Renseignements au 03 25 42 50 44. www.cg-aube.com, rubrique Actualités.

⊛ CANCÉROLOGIE

Un centre de coordination à Troyes

Dans le cadre du plan Cancer, le Centre hospitalier de Troyes et les cliniques de l'Aube ont constitué un centre unique de coordination en cancérologie. Une première dans la région. L'objectif est d'œuvrer à la meilleure prise en charge possible des patients: concertation en vue d'établir un programme personnalisé de soins, circulation de l'information, annonce du diagnostic et information des patients et de leur famille, coordination des soins.

- ▶ www.oncocha.org

⊛ TECHNIQUES

Tout savoir sur le pan de bois



Christiane Meyer

Vous êtes propriétaire d'une maison à colombage et vous vous posez des questions sur son état, son entretien ou sa restauration. Les réponses se trouvent dans un livre que vient de publier le maître charpentier aubois Jean-Louis Valentin (Ruvigny). On y découvre aussi l'histoire du colombage, son vocabulaire et ce qui différencie un pan de bois normand, d'un champenois ou d'un alsacien.

- ▶ "Le colombage, mode d'emploi", Éd. Eyrolles, coll. Chantiers pratiques, 2006, 15 euros.
- ▶ Conférence. Maison de l'outil, Troyes. 12 avril à 18h 30.

Chaque département français est géré par un Conseil général. Dans l'Aube, le Conseil général compte 33 élus (un conseiller général par canton).

* vos élus ont la parole

Expression libre des conseillers généraux de l'Aube, conformément à la loi Démocratie de proximité du 27 février 2002.

Ⓛ JEAN-PIERRE CLAVEL

Le train, outil de notre développement

La mise en service prochaine du TGV Est fera davantage ressortir les carences des transports ferroviaires constatées dans notre département qui se traduisent par des retards et des pannes de matériel à répétition. Des moyens de transport rapides et fiables sont pourtant absolument nécessaires pour permettre notre développement économique, touristique et social. L'électrification de la ligne Paris-Bâle permettrait sans doute de réduire les inégalités qui nous pénalisent. Il faut donc, comme le demande notre Conseil général, que ce projet soit bien inscrit dans le Contrat de projets interrégional État/Champagne-Ardenne/Ile-de-France 2007/2013 et qu'il le soit bien dans son intégralité en refusant que Troyes devienne le terminus de cette

électrification. En venant de Paris, notre département ne s'arrête pas à Troyes. Au-delà, il y a toute une région qui se bat pour se montrer attractive et qui demande que, sans attendre la réalisation hypothétique de cette électrification qui prendra de longues années, il soit mis fin aux désordres actuels. Cette amélioration passe par le remplacement des matériels vétustes ou défectueux, par d'autres offrant des qualités de confort et de fiabilité satisfaisantes, mais aussi par la rectification des portions de voies ferrées qui obligent actuellement les trains à réduire leur allure.

- ▶ Jean-Pierre Clavel
- ▶ Conseiller général du canton de Bar-sur-Aube
- ▶ Vice-président de la commission de l'Économie

Ⓛ MICHEL MERCUZOT

Un lien pour mieux vivre ensemble

La MSA Sud Champagne a initié en 2002 un contrat de développement social en Vallée de l'Ource. Il s'agissait de mettre en œuvre, sur 3 à 4 ans, des actions visant à renforcer les liens sociaux entre les habitants des 10 villages. Un diagnostic réalisé avec les élus et un tissu associatif dense avait fait émerger des besoins en direction :

- des personnes âgées
- du personnel viticole en situation précaire
- des jeunes
- de la communication et de la culture.

Clôturé en juin 2006 après de nombreuses actions (parrainage de salariés viticoles, mise en réseau des clubs d'aînés, manifestations culturelles...), ce contrat a eu des effets très positifs. À la suite, des activités

ont été reprises par le Conseil général, le SGV, les clubs d'aînés ruraux. Une association s'est créée, "Entre Côteaux et Vallées", afin de poursuivre la volonté de vivre ensemble entre nos villages. Son bulletin fait une large part à la vie associative, propose des occasions de rencontres. "Entre Côteaux et Vallées" organise la fête de la musique itinérante (1^{er} juillet) ainsi qu'une journée de découverte de notre petit patrimoine (premier week-end de septembre sur le thème Paysages et paysans). Au moment où beaucoup déplorent l'individualisme ambiant, la vitalité du monde associatif apporte une contribution positive, réconfortante.

- ▶ Michel Mercuzot
- ▶ Conseiller général du canton d'Essoyes
- ▶ Secrétaire de la commission de l'Économie

Améliorer la vie des personnes handicapées : un défi pour le Conseil général

Ⓛ BERNARD DE LA HAMAYDE



Photos: Didier Vogel

Ⓛ ÉLISABETH PHILIPPON



DR

La Maison départementale du handicap a vu le jour début 2006 conformément à la loi de février 2005. L'État, le département, la CPAM, la Caf, l'Éducation nationale, mais aussi les nombreuses associations représentant les personnes handicapées ont activement contribué à sa mise en place. Cette maison regroupe les services de l'État antérieurement dédiés à cette fonction ainsi que les services associatifs tels l'ex-site à la vie autonome et le service d'aide à domicile de l'Association des paralysés de France. Ses objectifs : améliorer l'accueil des personnes handicapées et de leurs familles et leur simplifier les formalités pour accéder à leurs droits. Au 1^{er} janvier 2007, plus de 5 800 accueils physiques et 20 700 accueils téléphoniques ont été réalisés. Notre dispositif doit encore progresser. Toutefois, nos équipes peuvent légitimement être fières puisque *Le Parisien* du 13 janvier 2007 cite l'Aube parmi les cinq départements modèles pour la mise en place de la MDPH.

- ▶ Bernard de La Hamayde
- ▶ Conseiller général du canton de Bar-sur-Seine
- ▶ Président de la commission Action sociale, santé, solidarité

La loi de février 2005 a confié au Conseil général de grandes responsabilités dans le domaine du handicap. J'ai reçu la mission de présider la Commission départementale des droits et de l'autonomie des personnes handicapées (CDAPH) qui remplace la Cotorep (adultes) et la CDES (enfants et adolescents). Cette commission statue sur les droits et prestations pouvant être obtenus par les personnes handicapées. Mise en place dans l'Aube en mars 2006, elle comprend de nombreux représentants des associations de personnes handicapées et des organismes gestionnaires d'établissements. En un an, près de 30 réunions ont eu lieu ; plus de 5 000 dossiers ont été examinés. À leur demande, les familles sont reçues par l'ensemble des membres de la commission afin d'exposer leurs difficultés physiques et morales. Sensible à leurs problèmes, je souhaite, avec tous les membres de cette instance, pouvoir améliorer concrètement la vie des personnes qui ont à faire face au handicap.

- ▶ Elisabeth Philippou
- ▶ Conseillère générale du canton de Troyes 3
- ▶ Membre de la commission Action sociale, santé, solidarité

* vos élus ont la parole

Expression libre des conseillers généraux de l'Aube, conformément à la loi Démocratie de proximité du 27 février 2002.

En complément de leur travail de terrain, les conseillers généraux étudient les dossiers au sein de six commissions spécialisées.

▷ MARIE-FRANÇOISE PAUTRAS



Ambition politique : faire reculer la pauvreté

Le budget 2007 du Conseil général voté en janvier permet de mesurer, au moins dans deux domaines, les conséquences négatives de la politique gouvernementale. Sur le transfert du RMI, nous constatons un écart énorme entre la charge confiée

▷ JOË TRICHÉ



par l'État à notre département et la recette qu'il lui a accordée : 9 millions d'euros n'ont pas été compensés. Ajoutons encore qu'avec le plafonnement de la taxe professionnelle à 3,5 % de la valeur ajoutée, le Conseil général va devoir rembourser 1 million d'euros à l'État.

Cette somme sera reversée ensuite aux entreprises. Par ce double mécanisme, la politique du gouvernement pénalise d'une manière importante les finances des Conseils généraux alors que ces derniers ont d'importants besoins à satisfaire. Nous avons, par exemple, demandé que l'Aube expérimente, comme d'autres départements, le "Revenu de Solidarité Active" (RSA). Cette mesure proposée par Martin Hirsch (président de la Fondation Abbé Pierre et Emmaüs) s'appuie sur un constat : un allocataire du RMI perd des revenus ou n'en gagne pas lorsqu'il retravaille à temps partiel. Le soutien financier du RSA est calibré pour permettre au Rmiste de reprendre une activité professionnelle, avec un revenu global qui ne soit pas en dessous du seuil de pauvreté. Il est en effet vital

et légitime, dans un pays riche comme la France, que les revenus du travail amènent, au minimum, les personnes à sortir de la pauvreté. Par ailleurs, le soutien financier du RSA permettrait un « retour sur investissement » à plusieurs détentés (formule si chère au président de notre assemblée). Il diminuerait à moyen terme la charge du RMI pour le département, augmenterait le pouvoir d'achat des personnes concernées, avec des incidences favorables pour l'activité des entreprises et la création d'emplois.

- ▷ Marie-Françoise Pautras
- ▷ Conseillère générale du canton de La Chapelle-Saint-Luc
- ▷ Membre de la commission Action sociale, santé, solidarité

- ▷ Joë Triché
- ▷ Conseiller général du canton de Romilly 2
- ▷ Membre de la commission des Finances

▷ JOËLLE PESME

Un vivifiant regain de population

Après une période de baisse de sa démographie, peu à peu, notre canton connaît un regain de population. Dans nos communes rurales, de nouvelles constructions voient le jour. De vieilles bâtisses sont réhabilitées et rénovées, souvent par des jeunes couples, demandeurs de nouveaux services. C'est ainsi qu'une cantine scolaire s'est ouverte à la rentrée à Jasseines, au sein du RPI (regroupement pédagogique intercommunal). Après l'extension de l'usine "Fontes de Paris" à Chavanges, c'est maintenant la Ferronnerie Waty qui s'agrandit et voit passer son effectif de 4 employés à 8. Sans compter l'installation de nouveaux artisans (reprise du garage, arrivée d'un jeune électricien sur Chavanges).



Enfin, la transformation du Sivom en communauté de communes devrait être un bon levier et faciliter l'implantation de nouvelles entreprises. C'est ce que je souhaite de tout cœur.

- ▷ Joëlle Pesme
- ▷ Conseillère générale du canton de Chavanges
- ▷ Secrétaire de la commission Tourisme, environnement, cadre de vie

▷ NICOLAS JUILLET

Biocarburants, économie et environnement

Nous avons la chance, dans notre département, d'avoir des organisations agricoles et industrielles dynamiques. On peut être fiers des nombreux dossiers de biocarburants qui sont en cours de réalisation, que ce soit à base de colza, de tournesol, de céréales ou de betteraves. Cela ne va pas seulement aider notre pays à améliorer ses rejets de CO₂. Cela va aussi permettre de développer l'économie locale – pas seulement là où les entreprises s'installent, mais sur tout le département. On peut regretter que certaines personnes s'opposent à ces projets uniquement pour des questions personnelles, sans voir le grand intérêt de ces investissements pour notre environnement et pour notre économie. Or, je crois que nous ne sommes là que dans



une phase de début. Grâce à la recherche en particulier, d'autres projets vont aboutir, notamment dans le secteur de la chimie verte. La valeur ajoutée pourra alors être très importante pour l'économie départementale et nationale.

- ▷ Nicolas Juillet
- ▷ Conseiller général du canton de Marcilly-le-Hayer
- ▷ Vice-président de la commission Tourisme, environnement, cadre de vie

Expositions



Philippe Masson.
Photos. Galerie de l'Eden, Romilly-sur-Seine. Du 13 au 29 avril.

AU PAVILLON HENRI IV (NOGENT-SUR-SEINE).

► **Vincent Arnaud.**
Photos. Du 7 au 29 avril.

► **Aquarelles.**
Du 5 au 20 mai.



► **Céramiques actuelles.**
Du 26 mai au 3 juin.

► **Jean-Bernard Ruhf.**
Peintures. Du 9 au 24 juin.

Jeanne Susplugas.
Peinture, photo, vidéo. Cac Passages, Troyes. Jusqu'au 20 avril.

La Joie de vivre.
Artistes des ateliers du site Ginkgo. Cac Passages, Troyes. Jusqu'au 20 avril.

La Maison des trois ours.
Pour les 3-6 ans. Môm'Art (Musée interactif pour enfants), quai des Comtes-de-Champagne, Troyes. Sur réservation. Jusqu'au 22 avril. Tél. : 03 25 40 15 55.



Tykoczinski et compagnie.
Maison du boulanger, Troyes. Jusqu'au 29 avril.

Donation Jean Terzieff.
Sculptures. Musée Dubois-Boucher, Nogent-sur-Seine. Jusqu'au 29 avril.



À LA CAPITAINERIE DE MESNIL-SAINT-PÈRE.

► **Catherine Carbone.**
Peinture. Jusqu'au 30 avril.



► **Claude Pleger.**
Pastel et huiles. Du 1^{er} au 31 mai.

► **Suzanne Bardin.**
Huiles. Du 1^{er} au 30 juin.

Du cœur à l'écorce, le tournage sur bois. Photos, outils, vidéo, démonstrations, etc. Maison de l'Outil, Troyes. Jusqu'au 30 avril.



Pierre Monnet.
Peinture. Atelier, Bd Belgrand, Ery-le-Châtel. Du 28 avril au 13 mai.

Fabien Hulín. Espace de perception pour les tout-petits. Médiathèque, Troyes. Jusqu'au 5 mai.



Il était une fois la Champagne humide.
Photos de Cédric Girard. Maison du Parc, Piney. Jusqu'au 13 mai.



Au coin d'la rue.
La vie quotidienne des Aubeois dans les années 1900, à travers la carte postale. Projection permanente des 9 000 cartes postales de l'Aube conservées aux archives départementales, service du Conseil général. Archives de l'Aube, 131, rue Étienne-Pédon, Troyes. Jusqu'au 14 mai.



AUX CANICHES MODERNES (TROYES)

25, bd du 14-juillet.

► **Iemza.**
Du 5 au 28 avril.



► **Bongoût.**
Livres d'art, installations... Du 10 mai au 2 juin.

► **Jean-Yves Maulin.**
Portraits. À partir du 14 juin.

La Passion Jarry.
Autour de l'écrivain Alfred Jarry (1873-1907), le contexte artistique des années 1900. Rencontre littéraire : 26 mai. Atelier de création Jeunes : 30 mai. Spectacle (*Ubu roi*) : 30 mai. Médiathèque, Troyes. Du 2 mai au 16 juin.

Cas d'eau. Exposition, expériences, jeu de piste pour les plus de 7 ans. Maison de l'enfance, Romilly-sur-Seine. Du 9 mai au 1^{er} juin.

Millimages. Affiches contemporaines. Galerie de l'Eden, Romilly-sur-Seine. Du 11 au 28 mai.

Pascal Massonnat. Peinture. Maison du boulanger, Troyes. Du 12 mai au 17 juin.

À fleur de peau : entre mode et art, le bas autour de la collection Lévy. Musée d'Art moderne, Troyes. Jusqu'au 30 juin.



A. Scarpel/R. Redon

Publications

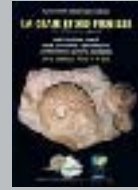
Lou Champaignat.
N° 28. Méthode d'apprentissage du champenois (25 leçons). 10 €.



Destins croisés : la génération progressiste face au monde des rats, de Michel Tereins (Marolles-sous-Lignières), Les Imprimeries du pays d'Othe. Roman. 18 €.



La Craie et ses fossiles, de l'Association géologique auboise, Éd. La Maison du boulanger. Réédition. Avec un guide pour reconnaître les groupes de fossiles. 5 €.



Le Foulard de l'aviateur, de Charles Briand, Éd. De Borée. Roman (réédition). 16,50 €.



Festivals

Les Rabardels.
Lola Lafon et Leva : 6 avril. Clarika : 7 avril. Salle des fêtes, Romilly-sur-Seine. Tél. : 03 25 39 59 90.

Les Pas de Troyes.
Événement chorégraphique : expositions, spectacles, master classes. Programme. Tél. : 03 25 75 50 15. www.balletslibrecours.fr Du 14 au 19 avril.



Premiers feux.
Arts du feu. Pont-Sainte-Marie. Du 11 au 17 juin.

Festival du bien-être.
Spectacles, lectures, expositions, ateliers, balades... à l'initiative de la MPT centre social Un nouveau monde. Programme : www.aube-champagne.com Cantons d'Arcis-sur-Aube et de Ramerupt. Jusqu'au 22 juin.



Jacques-Nicolas Paillot de Montabert.
Peintre troyen (1771-1849). Musée Saint-Loup, Troyes. À partir du 5 mai.



Céramiques 1900.
Chefs-d'œuvre des grands sculpteurs et décorateurs, dont Alfred Boucher et ses Ondines (photo). Musée Dubois-Boucher, Nogent-sur-Seine. À partir du 12 mai.

À L'ÉCOLE DES BEAUX-ARTS (TROYES)

37, rue du Général-Saussier.
► **Travaux de l'atelier adultes.**
Du 14 au 31 mai.
► **Travaux de l'atelier enfants et adolescents.** Du 7 au 28 juin.

Spectacles

HUMOUR

La Framboise frivole. Humour musical. Comédie-Saint-Germain, Saint-Germain. **19 mai.**



DANSE

Carcasses, un œil pour deux. Danse contemporaine en plein air. Centre culturel, La Chapelle-Saint-Luc. **5 juin.**

THÉÂTRE

AU THÉÂTRE DE LA MADELEINE (TROYES).

Scène conventionnée.

► **La Demande en mariage, Le Tragédien malgré lui, L'Ours** : 12 avril.

► **La Famille Rastacouère fait du théâtre** (cirque-théâtre) : 24 avril.

► **Roméo et Juliette** : 3, 4 et 5 mai.

► **Avant la retraite** : 11 mai.



► **Tout Buffo** (clown/mime). 29 mai.

Mémoires d'un tricheur.

Théâtre de Champagne, Troyes. **11 avril.**

Schicklgruber, alias Adolf Hitler. Marionnettes pour adultes. Espace Gérard-Philippe, Saint-André. **12 avril.**



Le Dindon. Par la troupe chapeline Comé 10. ► Méry-sur-Seine. **14 avril.** ► Bréviandes. **21 avril.**

Espèces menacées. Agora, Nogent-sur-Seine. **11 mai.**



E.L.U. En plein air, Romilly-sur-Seine. **12 mai.** (20 h 30).

CHANSON

Manga story. Chansons des séries télé de votre enfance. Agora, Nogent-sur-Seine. **7 avril.**

Oldelaf & Monsieur D. Théâtre, Nogent-sur-Seine. **26 mai.**



Star academy tour. Espace Argence, Troyes. **22 juin.**

Sorties

FÊTES ET FOIRES

Moteurs des villes et des champs. Exposition, vide-greniers. Pressoir Gauthier, 46, rue Gal-de-Gaulle, Bar-sur-Aube. **15 avril.**

Foire aux vins et produits du terroir. Palis. **5 et 6 mai.**



Fête de la moto. Parking du parc des expositions, Troyes. **6 mai.**

Foire aux fleurs. Ervy-le-Châtel. **8 mai.**

Marché aux fleurs. Produits du terroir, artisanat, vide-greniers. Chavanges. **13 mai.**

Foire aux fleurs. Autour du marché central, Troyes. **13 mai.**



Foire. Thème : la laine, du mouton au pull-over. Plancy-l'Abbaye. **17 mai.**



Philippe Pralaud

16^e Journée des plantes et 6^e marché de potiers. Bergères. **17 mai.**

Ouverture de la saison à Port-Dienville. Feu d'artifice, orchestre en plein air, moules-frites... Port-Dienville. **19 mai.** Soirée dansante gratuite tous les samedis jusqu'à fin août.



P. Pernet

60^e Foires de Champagne. Thème : les années 60. Parc des expositions, Troyes. Du **25 mai au 3 juin.**

Ronde des feux. Les Poteries, Chaource. **26 et 27 mai.**

Fête équestre. Spectacle cosaque, toumoi de chevalerie, dressage. Feu d'artifice. Cochon à la broche. Racines. Entrée : **10 €** (moins de 12 ans : **5 €**). **27 mai.**

Gala de l'UTT. Thème : l'eau. Forums, animations, restauration, feu d'artifice, concert... Au profit de Sol en Si. **2 juin.**

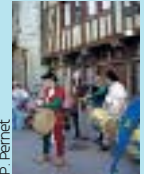
8^e Foire aux fromages. Colline Sainte-Germaine, Bar-sur-Aube. **9 et 10 juin.**



Fête du vent. Mesnil-Saint-Père. **10 juin.**

L'écriture et la grande aventure du livre. Foire aux livres, exposition, marché du terroir nocturne. Marcilly-le-Hayer. **16 juin.**

Splendeurs de Troyes. Fête médiévale. Troyes. **16 et 17 juin.**



Marché du terroir et vide-greniers nocturne. Bergères. **23 juin.**

VISITES AVEC L'OFFICE DE TOURISME DES GRANDS LACS ET DE LA FORÊT D'ORIENT TÉL. : **03 25 43 38 88.**

► Portes ouvertes du moulin à vent de Dosches. **14 et 29 avril, 23 juin.**

► Ferme pédagogique de la Marque, Champ-sur-Barse. RDV 15 h 30. **20 avril, 30 mai, 13 et 27 juin.**

Musique

Alma choralis. Église, Chauffour-lès-Bailly. **21 avril** (20 h 30).



Aurélie Loilier et Gaspard Brécourt. Récital piano/voix. Comédie Saint-Germain, Saint-Germain. **28 avril.**

Afro-Time. Hommage à Bob Marley. Espace Gérard-Philippe, Saint-André. **5 mai.**

Soul gospel. Centre culturel, La Chapelle-Saint-Luc. **11 mai.**

Surnatural orchestra. Espace Gérard-Philippe, Saint-André. **12 mai.**

AVEC AUBE MUSIQUES ACTUELLES (TROYES). TÉL. : **03 25 71 01 75.**

Jazz et musiques impros. Théâtre de Champagne, Troyes.

► **Julien Daïan quintet, Zao.** (photo). **12 avril.**



► **Ludovic de Preissac 7tet.** **3 mai.**

► **Captain Mercier.** **7 juin.**

Concert de musique raï. Espace Brossollette, La Chapelle-Saint-Luc. **12 mai.**

L'Encore aveugle Oratorio pour solistes, récitant, chœurs mixtes et orchestre. Église Saint-Nicolas, Troyes. **14 mai** (20 h 30).

L'ormindo. Opéra. Théâtre de La Madeleine, Troyes. **15 mai.**

Yapora. Musique et danse africaines. Place de l'église, Courteranges. **19 mai** (19 h).

Carmen. Opéra. Comédie Saint-Germain, Saint-Germain. **25 mai.**



Orchestre d'harmonie de Troyes avec le **quatuor de trombones Format A4.** Théâtre de Champagne, Troyes. **3 juin** (11 h 30).

Embrassement de l'église. Musique et chœurs. Église, La Loge-aux-Chèvres. **16 juin** (20 h 30).

Orchestre du Palais royal. Purcell, Scarlatti, Vivaldi. Cathédrale, Troyes. **23 juin.**

Orchestre symphonique de l'Aube



Prokofiev, Zavaro, Alfvén et Ibert.

► La Chapelle-Saint-Luc. **4 mai** (20 h 30).
► Nogent-sur-Seine. **5 mai** (20 h 30).
► Troyes. **6 mai** (10 h 30).

Sport



Football.

Matches à domicile de l'Estac (Ligue 1).
 > Nancy, 14 avril.
 > Sedan, 28 avril.
 > Rennes, 9 mai.
 > Lens, 26 mai.

Concours de saut d'obstacles.

Terrain de la Béchère, Romilly-sur-Seine. Prix du Conseil général. Du 17 au 23 mai.

BMX freestyle.

Compétition nationale. Bowl, rue des Fossés-Partris, Troyes. 26 et 27 mai.

Triathlon des lacs.

Plage de Lusigny-sur-Barse. www.troyes-triathlon.com. Tél. : 03 25 74 98 05. 2 et 3 juin.

Endurance tout-terrain.

Manche régionale. Gyé-sur-Seine. 3 juin.

Épivoile.

Challenge pour les enfants épileptiques. À Mesnil-Saint-Père et Lusigny-sur-Barse. 9 et 10 juin. Tél. : 03 25 41 28 30.

Rando roller.

Troyes : 6 avril, 4 et 25 mai. Romilly-sur-Seine. 9 juin. (14 h).

Relais des lacs.

Mesnil-Saint-Père. Ufolep. Tél. : 03 25 82 68 60. 16 juin.

Endurance quad.

Épreuve nationale. Champignol-lez-Mondeville. 24 juin.

Moto-cross.

Épreuve nationale. Champignol-lez-Mondeville. 9 avril.

Slalom de l'UTT.

Automobile. 29 avril.

Échappée champenoise.

Raid aventure en équipe : canoë, run and bike, course, VTT en forêt d'Orient. Inscriptions jusqu'au 3 mai. www.echappee-champenoise.utt.fr. 12 et 13 mai.

Fête du nautisme.

À Mesnil-Saint-Père et Lusigny-sur-Barse. www.fetedunautisme.com. 12 et 13 mai. Tél. : 03 25 41 28 30.



SHOOT

Stages

Initiation à la construction d'une juste.

(7 jours). Programme au 03 25 43 38 82. Du 6 au 12 mai.



Peinture et relaxation ou cuisine.

Avec Pascale Rouillot (Chappes). Dates, programme au 03 25 40 93 56.

Initiation à la dégustation.

Des fleurs de vigne au champagne. Caves Chassenay d'Arce, Ville-sur-Arce. Tél. : 03 25 38 30 70. 16 juin.

Renseignements & réservations

- > **Maison du boulanger pour les théâtres de Troyes.** Tél. : 03 25 40 15 55.
- > **Service culturel de Nogent-sur-Seine.** Tél. : 03 25 39 51 60.
- > **Service culturel de Romilly-sur-Seine.** Tél. : 03 25 24 87 80.
- > **La Comédie Saint-Germain à Saint-Germain.** Tél. : 03 25 72 75 45.
- > **Espace Gérard-Philippe à Saint-André-les-Vergers.** Tél. : 03 25 49 62 81.
- > **Centre Culturel Didier-Bienaimé à La Chapelle-Saint-Luc.** Tél. : 03 25 71 63 15.

AVEC LES AMIS DU PARC.

TÉL. : 03 25 41 07 83.

Visites guidées de villages.
 > Mesnil-Saint-Père. RDV 15 h, mairie. 5 mai.

> Jessains. RDV 15 h, mairie. 2 juin.

> Pel-et-Der. RDV 15 h, église. 9 juin.



> Unieville. RDV 15 h, mairie. 16 juin.

> Magny-Fouchard. RDV 15 h, église. 30 juin.

RANDONNÉES PÉDESTRES

AVEC LA FDRP.

TÉL. : 03 25 74 98 94.



Jean-Marc Gourdon

> Villenaux-la-Grande.

Val de Noxe : 9 avril. Nocturne : 30 avril.

> Bar-sur-Aube. 15 avril.

> Cussangy. 22 avril.

> Lépine. 29 avril.

> Rouilly-Sacey. 1^{er} mai.

> Souigny. 6 mai.

> Saint-Parres-aux-Tertres. 13 mai.

> Estissac. 13 mai.

> Essoyes. 13 mai, 24 juin (6^e balade pour Jo).

> Bérulle. Boucles d'Othe. 27 mai.

> Vallant-Saint-Georges/Droupt-Saint-Basle/Droupt-Sainte-Marie. 27 mai.

> Ervy-le-Châtel. 10 juin.

> Saint-Florentin/Soumaintrain/Ervy-le-Châtel. Nocturne. 15 juin.

> Fontvannes. Trans'forêt d'Othe. 17 juin.

> Brienne-la-Vieille. Balade gourmande. 24 juin.

Randonnée des cadoles

Les Riceys. 1^{er} mai.

AVEC LES AMIS DU PARC.

TÉL. : 03 25 41 07 83

> Autour de Bar-sur-Seine. RDV 14 h, place du marché. 7 avril.

> À la recherche du patrimoine perdu. RDV 14 h, halle de Piney. 12 mai.

> La forêt de Larivour au crépuscule. RDV 19 h, parking de la place, Lusigny-sur-Barse. Prévoir pique-nique. 22 juin.

DÉCOUVERTE DE LA NATURE

AVEC L'OFFICE DE TOURISME

DES GRANDS LACS

ET DE LA FORÊT D'ORIENT

TÉL. : 03 25 43 38 88.



Fabrice Crosset

> Protection des batraciens. RDV 9 h 30, maison du Parc. 15 avril.

> Crépuscule sur les étangs. RDV 17 h 30, rond-point du Temple. 18 et 25 avril.

> Le métier de forestier. RDV 9 h, maison du Parc. 27 avril.

> Les bestioles de la mare. RDV 9 h 30, maison du Parc. 6 mai.

> Champignons. RDV 9 h 30, maison du Parc. 24 juin.

> Si le paysage m'était conté. RDV 14 h, parking du Croît, Villehardouin. 21 juin.

AVEC LE CONSERVATOIRE DU PATRIMOINE NATUREL DE CHAMPAGNE-ARDENNE.

TÉL. : 03 24 30 06 20.

> Orchidées et oiseaux. RDV 15 h, mairie, Baroville. 12 mai.

> Orchidées. RDV 15 h, église, Bergères. 17 mai.

> Oiseaux (reconnaissance des chants). RDV 9 h, mairie, Ville-sous-la-Ferté. 2 juin.

> Flore de la pelouse de la Cosvigne. RDV 15 h, mairie, Gyé-sur-Seine. 3 juin.

AVEC LA SOCIÉTÉ AUBOISE DE BOTANIQUE

TÉL. : 03 25 79 17 19.

Botanique. RDV 9 h 30, église.

> Bar-sur-Seine. 15 avril.

> Bligny. 3 juin.

Les rapaces de la Bassée.

RDV 14 h, église, Pont-sur-Seine. Tél. : 03 25 39 19 92. 14 avril.

À LA MAISON DU PATRIMOINE

(SAINT-JULIEN-LES-VILLAS).

Le mercredi à 18 h 30. Gratuit.

> **Léon Bourgeois, l'ange de la paix.** 11 avril.



> **La décolonisation.** 18 avril.

> **Pierre Abélard en trompe-l'œil.** 30 mai.

> **Les prémices du culte de saint Jacques.** 13 juin.

> **Le culte de saint Jacques dans le diocèse de Reims et les chemins des pèlerins en Champagne au Moyen Âge.** 20 juin.

Conférences

Les plus belles croisières du monde.

Connaissance du monde. Salle de maison diocésaine, 10, rue de l'Isle, Troyes. Tél. : 0877 971 429. 13 avril.

Apéro livres.

Apporter son livre coup de cœur. Le mardi (18 h 30). Médiathèque Goncourt, Bar-sur-Seine. 15 mai, 26 juin.

La création artistique au temps de Louis XVI.

Visite conférence. 7 €. Musée Saint-Loup, Troyes. 22 mai (14 h 30).

Homme, femme : la guerre des sexes

Du Professeur Axel Kahn. 5 €. Salle polyvalente, Mussy-sur-Seine. 16 juin.

À LA MAISON DE L'OUTIL (TROYES).

Le jeudi à 18 h 30. 3 €.

> **Le colombage : mode d'emploi.** 12 avril.

> **Le trésor de la cathédrale.** 7 juin.

À L'UNIVERSITÉ DE TECHNOLOGIE DE TROYES (UTT).

À 20 h 45, grand amphithéâtre. Gratuit.

> **L'eau.** 19 avril.

> **Les biocarburants.** 14 mai.

> **Climat : hier, aujourd'hui, demain.** 12 juin.

AU MUSÉE D'ART MODERNE (TROYES).

Les rendez-vous de l'art. Le jeudi à 14 h 30 et à 20 h. Gratuit. 5 avril, 10 mai, 7 juin.



Spécial aventuriers

Jouer les Indiana Jones en descendant la Seine en canoë, avec un arrêt prévu dans une cave de champagne...

Tirer à l'arc et se prendre pour Robin des bois en forêt de Chappes...

S'élancer de branche en branche, tel Tarzan, dans la forêt de Rumilly-les-Vaudes...

En famille, en groupe ou entre amis, c'est possible, dans l'Aube, grâce à l'AEPA. L'Association d'éducation populaire de l'Aube gère notamment les bases nautiques départementales de Chappes, de Mesnil-Saint-Père et de La Picarde, avec le soutien financier du Conseil général.

**> AEPA - Tél. : 03 25 76 49 81.
www.basesnautiquesaepa.com**



- OUI**, je souhaite recevoir le calendrier des loisirs verts organisés par l'Association d'éducation populaire de l'Aube.
- OUI**, je souhaite aussi recevoir le programme d'activités pour les jeunes (vacances de printemps et d'été), les scolaires et les centres de loisirs sur les bases nautiques de Chappes, Mesnil-Saint-Père et La Picarde.

Nom : Prénom :

Rue :

Code postal : Commune :

Coupon-réponse à retourner à : AEPA, Cité administrative des Vassaules, 10000 Troyes.